

## **Ocena oddziaływania inwestycji na obszary i obiekty objęte ochroną przyrody w tym obszary Natura 2000**

### **Istniejące pokrycie szatą roślinną**

Inwestycją objęto tereny na południe od Warszawy, pomiędzy miejscowościami Konstancin-Jeziorna i Góra Kalwaria. Zdecydowana większość terenu zajmuje Dolinę Środkowej Wisły obecnie oddzieloną od rzeki zabezpieczeniami przeciwpowodziowymi. Głównym elementem urzeźbienia opisywanego mezoregionu jest szeroki taras zalewowy z licznymi starorzeczami (największe z nich to jeziora Goździe oraz Habdzińskie) i podmokłościami. Dominują tu piaszczysto-pylaste osady akumulacji rzecznej, a w obniżeniach także osady organiczne, głównie torfy. Pokrywa roślinna jest bardzo zróżnicowana od łąk poprzez małe zadrzewienia przy potokach i starorzeczach po sady, grunty orne, tereny mocno zniszczone lub zabudowane drogami. Rozpoznanie terenowe prowadzono od Konstancina-Jeziornej do Góry Kalwarii. Inwentaryzowano obecne na trasie inwestycji siedliska i gatunki. Wyniki rozpoznania naniesiono na mapę, oznaczając poszczególne zbiorowiska tym samym kodem liczbowym. Poniżej opisano istniejącą na trasie planowanej obwodnicy pokrywę roślinną z zastosowaniem oznaczeń takich jak na mapie. Mapa roślinności stanowi załącznik do opracowania.

**1. Wieloletnie odłogi** z fragmentami ubogich gatunkowo muraw psammofilnych oraz z zagajnikami brzozowymi *Betula pendula* z domieszką sosny *Pinus sylvestris*. Największe powierzchnie zajmują powierzchnie nawłoci kanadyjskiej *Solidago canadensis* i nawłoci późnej *Solidago gigantea*. Ważny jest również wrotycz *Tanacetum vulgare*. Najbardziej suche, piaszczyste miejsca zajmują inicjalne postacie muraw psammofilnych z rozchodnikiem wielkim *Sedum maximum*, rozchodnikiem ostrym *Sedum acre*, krwawnikiem pospolitym *Achillea millefolium*, koniczyną polną *Trifolium arvense*, wiesiołkami *Oenothera* sp., jasińcem piaszkowym *Jasione montana*, bylicą polną *Artemisia campestris*, chabrem nadreńskim *Centaurea stoebe*, jastrzębcem kosmaczkiem *Hieracium pilosella*, szczawiem polnym *Rumex acetosella* i szczawiem zwyczajnym *Rumex acetosa*. Analogiczne siedliska pod Cieciszewem prócz wyżej wymienionych gatunków wzbogaca nawłoc pospolita *Solidago virgaurea* oraz będące pod ochroną częściową kocanki piaskowe *Helichrysum arenarium*. Występują na początku przebiegu inwestycji w Konstancinie-Jeziorna i wielu miejscach na dalszych odcinkach obwodnicy. Nie mają znaczenia dla ochrony cennych siedlisk i gatunków.

**2a.** W pobliżu przebiegu trasy na zachód od Konstancina-Jeziornej znajdują się **duże starorzecza** reprezentujące siedlisko przyrodnicze wymienione w załączniku I Dyrektywy „siedliskowej”<sup>1</sup> NATURA 2000 3150-starorzecza i naturalne zbiorniki wodne ze zbiorowiskami z NYMPHEION i POTAMION. Lokalnie lustro wody porasta zespół grążeli i grzybieni *Nupharo-Nymphetum albae* TOMASZ.1977 z klasy POTAMETEA R.TX.et PRSG.zaś brzegi zdominowane są przez szuwar trzcinowy *Phragmitetum australis* (GAMS1927)SCHMALE 1939 i szuwar pałki szerokolistnej *Typhetum latifoliae* SOO 1927 z klasy PHRAGMITETEA R.TX.et PRSG 1942. Starorzecza na dużej części wzdłuż brzegu otoczone są wąskim pasem zadrzewień wierzby białej *Salix alba* rzadziej wierzby kruchej *Salix fragilis* i olchy czarnej *Alnus glutinosa*. Posiadają one charakter kadłubowego zbiorowiska łęgowego. Cenne zbiorowisko wymagające ochrony. Obwodnica nie wkracza w to zbiorowisko, przebiega jednak w niewielkiej odległości.

**2b. Wąskie starorzecze.** Lustro wody pokrywa szczelnie zbiorowisko rzęsy wodnej *Lemna minor* – *Lemnetum trisulcae* (KELHOFER 1915) KNAPP et STOFFERS 1962. z klasy LEMNETEA MINORIS R.TX. 1955. Brzegi porośnięte wąską smugą wierzb, głównie wierzby białej *Salix alba*, olszą czarną *Alnus glutinosa*, wśród krzewów zwraca uwagę kalina koralowa *Viburnum opulus* (gat. pod ochroną częściową), trzmieliny *Euonymus* sp. i tarnina *Prunus spinosa*. Krzewy i gatunki drzewiaste są podporą dla zbiorowiska welonowego budowanego przez chmiel *Humulus lupulus*,

kielisznik zaroślowy *Calistegia sepium*, przytulię czepną *Galium apparine* oraz pokrzywy *Urtica dioica*. Zarówno zbiorowisko welonowe, jak i starorzecze są siedliskami przyrodniczymi zamieszczonymi w załączniku I Dyrektywy „siedliskowej” NATURA 2000 – 6430-3 Niżowe nadrzeczne zbiorowiska okrajowi przynależne do siedliska głównego 6430 Ziołorośla górskie (*Adenostylin alliariae*) i ziołorośla nadrzeczne (*Convolvuletalia sepium*). Cenne zbiorowisko wymagające ochrony. Obwodnica przekracza to zbiorowisko, zalecane przejście estakadą.

**3.a. Grunty orne, polowe uprawy warzyw.** Nie mają znaczenia dla ochrony cennych siedlisk i gatunków.

**3.b. Grunty orne w mozaice z odłogami.** Nie mają znaczenia dla ochrony cennych siedlisk i gatunków.

**4. Suche łąki z zaroślami głogu jednoszyjkowego *Crataegus monogyna*.** Obszar ten to wczesne stadium sukcesyjne ku zbiorowiskom leśnym rzędu *Fagetalia silvaticae* obecnie reprezentujące zbiorowisko zdominowane przez głogi jednoszyjkowe. Sukcesja zachodzi dzięki zaniechaniu gospodarki pastwiskowej od co najmniej kilkunastu lat (wskazuje na to wiek głogów). Fizjonomię środowiska tworzą rozproszone krzewy głogów, lokalnie osiagające już zwarcie do 50%. W lukach pomiędzy krzewami powierzchniowo dominuje zbiorowisko łąki bogatej w gatunki roślin naczyniowych, powstałe na siedlisku suchszych postaci łąk świeżych. Obecna postać zbiorowiska powstała w wyniku wieloletniego zaniechania gospodarowania. Rosną tu: biedrzyca mniejsza *Pimpinella saxifraga*, rzadziej biedrzyca wielka *Pimpinella major*, mikołajek płaskolistny *Eryngium planum*, przytulia biała *Galium album*, przytulia właściwa *Galium verum ssp. verum*, bodziszek łąkowy *Geranium pratense*, koniczyna pocięta *Trifolium medium*, koniczyna łąkowa *Trifolium pratense*, koniczyna rozłogowa *Trifolium repens*, wilżyna ciernista *Ononis spinosa* (roślina pod ochroną gatunkową), babka lancetowata *Plantago lanceolata*, fiołek psi *Viola canina*, poziomka *Fragaria vesca*, chaber łąkowy *Centaurea jacea*, wyka ptasia *Vicia cracca*, wyka czteronasienna *Vicia tetrasperma*. Duże znaczenie posiadają tu trawy rajgras wyniosły *Arrhenatherum elatius*, kostrzewa owcza *Festuca opina*, trzcinnik piaskowy *Calamagrostis epigejos*, tomka wonna *Anthoxanthum odoratum*, śmiełek darniowy *Deschampsia caespitosa* lokalnie miejscach najsuchszych bliźniaczka psia trawka *Nardus stricta*, w miejscach wilgotniejszych wyczynie łąkowy *Alopecurus pratensis*. Cenne zbiorowiska wymagające ochrony lub rozważnego zagospodarowania. Na trasie przebiegu obwodnicy nie stwierdzono gatunków chronionych. Wilżyna rośnie na brzegu starorzecza poza pasem zainwestowania.

**5. Wczesne stadia sukcesyjne roślinności ruderalnej** – miejsce robót ziemnych, bez znaczenia dla ochrony przyrody.

**6. Aleje przydrożne** budowane głównie przez mieszańcowego pochodzenia topole (obcy element flory), bez znaczenia dla ochrony siedlisk i flory.

**6.a.** Po obu stronach rosną **średniowiekowe i młode topole** pochodzenia mieszańcowego *Populus x* i klony jesionolistne *Acer negundo* – gatunki ekspansywne, obce geograficznie, będące zagrożeniem dla rodzimej flory.

**6.b.** Aleja zbudowana z topól pochodzenia mieszańcowego. Jedynie zwraca uwagę kilka okazów rodzimych wierzby *Salix alba*.

**7. Ziołorośla powstałe z wilgotnych łąk ekstensywnie użytkowanych pastwiskowo.** Dominują wysokie byliny i trawy: wiązówka błotna *Filipendula ulmaria*, sadziec konopiasty *Eupatorium cannabinum*, dzięgiel leśny *Angelica sylvestris*, trybula leśna *Anthriscus sylvestris*, wrotycz *Tanacetum vulgare*, trzcinnik piaskowy *Calamagrostis epigejos*, śmiełek darniowy *Deschampsia*

*caespitosa*, mozga trzcinowata *Phalaris arundinacea*. Z gatunków rzadszych lokalnie krwiściąg lekarski *Sanquisorba officinalis*. Aktualnie teren wykorzystywany jako ekstensywne pastwisko. Średnia wartość przyrodnicza.

**8. Intensywne użytki zielone**– uprawa koniczyny łąkowej. Bez znaczenia dla ochrony przyrody.

**9. Bagienne lasy łąkowe** *Fraxino-Alnetum* W.MAT.1952 z klasy *QUERCO –FAGETEA* BR.-BL. Et Vlieg.1937 – siedlisko przyrodnicze umieszczone w załączniku I Dyrektywy „siedliskowej” NATURA 2000 \* 91EO-3 Niżowy łąg jesionowo-olszowy *Fraxino-Alnetum* przynależny do \*91EO łągi wierzbowe, topolowe, olszowe i jesionowe (*Salicetum albae*, *Populetum albae*, *Alnetum glutinoso-incanae*, olsy źródłiskowe) rosnące na obszarze Chojnowskiego Parku Krajobrazowego w rezerwacie Łęgi Oborskie. Obszar o bardzo wysokich walorach przyrodniczych, prawnie chroniony. Obwodnica nie wkracza na ten teren, ale w jednym z wariantu bardzo się do niego zbliża.

**10. Las mieszany z dominacją sosnowy pospolitej- uprawa leśna.** Mała wartość przyrodnicza.

**11. Astatyczny zbiornik wodny.** Na obrzeżu rosną głównie wierzby kruche *Salix fragilis*, dno zbiornika porasta zbiorowisko wczepów trójlistkowych *Bidens tripartita Polygono-Bidentetum* (KOCH 1926) Ohm. 1950, z klasy *BIDENTETEA TRIPARTITI* R. Tx., Ohm. Et PRSG 1950. Średnia wartość przyrodnicza. Obwodnica przebiega obok zbiornika.

**12. Intensywnie użytkowana łąka** na obwodzie obsadzona wierzbami kruchymi *Salix fragilis* – zbiorowisko antropogeniczne. Średnia wartość przyrodnicza, głównie z uwagi na ogławiane wierzby.

**13. Sady owocowe** – intensywna produkcja - bez wartości przyrodniczych.

**14. Zabudowa przemysłowa z zielenią antropogeniczną.** Bardzo mała wartość przyrodnicza.

**15. Zieleń niska terenów zurbanizowanych, boiska**– bez wartości przyrodniczych.

**16. Fragment krajobrazu dolinnego z cenną przyrodniczo roślinnością.** W mozaikowym układzie fragmenty łąk zmiennowilgotnych, szuwarów wysokich turzyc, trzcinowisk i inicjalnych postaci bagiennych łąg olszowych oraz zarośla wierzby szarej *Salix cinerea*. Największą różnorodność gatunkową wykazują fragmenty łąk zmiennowilgotnych reprezentujących zbiorowisko z rzędu *Molinietalia*. Rosną tu rdest wężownik *Polygonum bistorta*, sitowie leśne *Scirpus sylvaticus*, tojeść zwyczajna *Lysimachia vulgaris*, bodziszek błotny *Geranium palustre*, krwiściąg lekarski *Sanguisorba officinalis*, olszewnik kminkolistny *Selinum carvifolia*, trzęślica modra *Molinia caerulea*, czyściec lekarski (bukwica) *Stachys officinalis*, przytulia północna *Galium boreale*. Miejsce żerowania bekasa krzyka *Gallinago gallinago*. Siedliska cenne przyrodniczo. Obwodnica wkracza w to zbiorowisko i zostanie ono we fragmencie zniszczone.

**17. Dolina rzeki Jeziorki.** Obustronnie obwałowana rzeka o charakterze kanału. Na krawędzi doliny u podstawy wałów trzcina pospolita *Phragmites australis* i mozga trzcinowata *Phalaris arundinacea*, całe dno doliny rzecznej zdominowała pokrzywa *Urtica dioica*. Ziołoroślowy charakter świadczy o wieloletnim zaniechaniu gospodarowania, obecność jeżogłówki gałęzistej *Sparganium erectum* i tataraku *Acorus calamus* o silnym zeutrofizowaniu wody w rzece. Krajobraz pochodzenia antropogenicznego bez cennych siedlisk i rzadkich gatunków.

**18. Mały ciek wodny, skanalizowany, z masowo rosnącym zabiściekiem pływającym** *Hydrocharis morsus-ranae*, rzadziej łączeniem baldaszkowatym *Butomus umbellatus* i tatarakiem *Acorus calamus*. Średnia wartość przyrodnicza.

## Świat roślinny i zwierzęcy oraz chronione obszary i obiekty przyrodniczo-krajobrazowe

### 2.1 *Flora*

Obszar zajmowany pod przedsięwzięcie (we wszystkich wariantach) poza małymi fragmentami łąk i wilgotną dolinką oraz leżącymi w sąsiedztwie starorzeczami i bagiennymi lasami łągowymi nie przedstawiają wysokiej wartości przyrodniczej. Roślinność tego terenu to w dużej mierze zbiorowiska segetalne i synantropijne towarzyszące zabudowie, użytkom rolnym w tym również ruderalna porastająca opuszczone tereny wcześniej użytkowane. Tereny o niewielkich wartościach niewymagające specjalnego traktowania ze względu na walory przyrodnicze. Opis flory zamieszczono wcześniej. Inwentaryzacja terenowa nie wykazała, aby przebudowa drogi zagrażała stanowiskom roślin poddanych ochronie gatunkowej (Rozporządzenie Ministra Środowiska z dnia 09.07.2004 roku) poza gatunkami pospolitymi będącymi pod ochroną częściową: kocanki piaskowe *Helichrysum arenarium*, kalina koralowa *Viburnum opulus*. Obwodnica nie zagraża tym gatunkom, więc też nie wydają się konieczne podejmowanie specjalnych zabiegów w celu ich ochrony.

### 2.2 *Fauna*

Teren planowany do przebudowy drogi (we wszystkich wariantach) to są głównie użytkowane rolniczo jako łąki, pastwiska, sady i grunty orne jak również odłogi, drogi, tereny przemysłowe z towarzyszącą im zielenią miejską z niewielkim fragmentem łąk, zadrzewień i oczkami wodnymi. Świat zwierzęcy jest typowy dla nizinnych obszarów Polski o krajobrazie silnie przekształconym przez urbanizację i rolnictwo. Podczas inwentaryzacji terenu bezpośrednio zajmowanego pod inwestycje, stwierdzono występowanie chronionych gatunków zwierząt. Gatunki objęte ochroną ścisłą: słowik rdzawy *Luscinia megarhynchos*, szpak *Sturnus vulgaris*, żerujące osobniki na całym obszarze, zięba *Fringilla coelebs*, skowronek *Alauda arvensis*, wróbel *Passer domesticus* oraz bekas *Gallinago gallinago*, jeden osobnik został wypłoszony na łące na wschód od Konstancina-Jeziornej. Należy spodziewać się bytowania innych pospolitych gatunków ptaków krajobrazu rolniczego i synantropijnych. Zauważono również żabę trawną *Rana temporaria*, ropuchę szarą *Bufo bufo* i jaszczurkę zwinkę *Lacerta agillis*. Większość występujących w otoczeniu planowanej obwodnicy gatunków została opisana w charakterystyce obszarów chronionych, w tym obszarów Natura 2000. Stwierdzono również ślady żerowania saren *Capreolus carpeolus* i zauważono ślady lisa *Vulpes vulpes*. Nie jest to pełna lista gatunków zwierząt występujących na tym terenie, jednak ta reprezentacja pozwoliła wyciągnąć wnioski o możliwym oddziaływaniu obwodnicy na świat zwierzęcy.

### 2.3 *Obszary chronione*

W terenie zajmowanym pod planowaną obwodnicę przebiega przez lub w pobliżu wielu obszarów prawnej ochrony przyrody takich jak rezerwaty, Park Krajobrazowy, obszary Natura 2000, Obszary Chronionego Krajobrazu. Inwestycja bezpośrednio wkracza na **Warszawski Obszar Chronionego Krajobrazu**. Został on utworzony w granicach byłego województwa warszawskiego, na mocy rozporządzenia Wojewody Warszawskiego z dnia 29 sierpnia 1997 roku, w celu ochrony „wyróżniających się krajobrazowo ekosystemów i powiązania ich z krajowym systemem obszarów chronionych”. W skład omawianego obszaru wchodzi zarówno zwarte kompleksy leśne i łąkowe o dużym stopniu naturalności, jak i niewielkie, rozdrobnione lasy i łąki o znacznej bioróżnorodności, a także tereny rolnicze z luźną zabudową zagrodową oraz tereny silniej zurbanizowane z zabudową mieszkaniową pośród zieleni. W granicach obszaru chronionego krajobrazu znalazły się przede wszystkim tereny otaczające Chojnowski Park Krajobrazowy, podmokła dolina Jeziorki z meandrującą rzeką i bogatą roślinnością o charakterze naturalnym oraz większa część szerokiej doliny Wisły łącznie z terenami przyskarpowymi na wysoczyźnie. Ponadto do omawianego obszaru włączono tereny zurbanizowane z dużym udziałem roślinności w południowej części miasta. W

granicach Warszawskiego Obszaru Chronionego Krajobrazu wyodrębniono dodatkowo strefę szczególnej ochrony ekologicznej oraz strefę ochrony urbanistycznej. Strefa szczególnej ochrony ekologicznej została wyznaczona na terenach, które decydują o potencjale biotycznym obszarów. W analizowanym terenie strefa ta obejmuje cenny z przyrodniczego punktu widzenia obszar międzywała Wisły. Obwodnica wkracza w ten obszar w okolicach wsi Cieciszew a opuszcza w okolicach wsi Moczydłów.

**Chojnowski Park Krajobrazowy**, utworzony na mocy rozporządzenia Wojewody Warszawskiego z dnia 1 czerwca 1993 roku. Pod względem administracyjnym park (powierzchnia 6 796 ha) wraz z otuliną (powierzchnia 4 727 ha) leży w granicach pięciu gmin powiatu piaseczyńskiego w tym w gminie Konstancin-Jeziorna i Góra Kalwaria. Zgodnie z rozporządzeniem Wojewody Mazowieckiego z dnia 4 kwietnia 2005 roku, główne cele ochrony parku to:

- zachowanie cennego kompleksu Lasów Chojnowskich, doliny rzeki Jeziorki z naturalnym meandrującym korytem oraz fragmentu doliny Wisły ze skarpą;
- zachowanie swoistego charakteru zabudowy, w tym cennych zespołów parkowo-dworskich i willowych oraz miejsc pamięci narodowej, cmentarzy wojennych, kaplic i krzyży;
- ochrona różnorodności krajobrazowej, w tym mozaiki lasów, pól, łąk i dolin rzecznych oraz skarpy wiślanej.

Obwodnica najbliższej Parku przebiega w gminie Konstancin-Jeziorna w pobliżu kompleksu Lasów Słomczyńskich (na południe od miasta) z przewagą borów mieszanych i świeżych oraz wielogatunkowych lasów liściastych, a także niewielki, izolowany od reszty parku fragment skarpy i doliny Wisły w rejonie Obór, objęty w większości ochroną rezerwatową. W granicach Chojnowskiego Parku Krajobrazowego obowiązuje, zgodnie z rozporządzeniem Wojewody Mazowieckiego z dnia 4 kwietnia 2005 roku, szereg zakazów odnoszących się do poszczególnych komponentów środowiska przyrodniczego. Na terenie parku zakazuje się m.in.: realizacji przedsięwzięć mogących znacząco oddziaływać na środowisko, pozyskiwania dla celów gospodarczych skał, wykonywania prac ziemnych trwale zniekształcających rzeźbę terenu, dokonywania zmian stosunków wodnych, likwidowania i przekształcania zbiorników wodnych oraz obszarów wodno-błotnych, wylewania gnojowicy, prowadzenia chowu zwierząt metodą bezściółkową, niszczenia zadrzewień śródpolnych, przydrożnych i nadwodnych, chwytania i zabijania dziko występujących zwierząt oraz niszczenia ich schronień i miejsc rozrodu, a także lokalizowania nowych obiektów budowlanych w pasie szerokości 100 m od linii brzegów rzek, jezior i innych zbiorników wodnych. Obwodnica nie wkracza w obszar Parku Krajobrazowego. Najbliższej obwodnicy granica Parku przebiega w okolicach wsi Obory.

### **Rezerваты przyrody.**

W pobliżu planowanej obwodnicy znajdują się następujące rezerваты przyrody: Łachy Brzeskie, Olszyna Łyczyńska, Łęgi Oborskie, Skarpa Oborska, Rezerwat Obory, Uroczysko Stephana, Chojnów, Pilawski Grąd.

**Łachy Brzeskie** rezerwat położony jest gminie Góra Kalwaria i gminie Karczew. Został utworzony w 1998 roku. Jest to rezerwat faunistyczny obejmujący wyspy, piaszczyste łachy oraz wody płynące rzeki Wisły o łącznej powierzchni 476,31 ha między Otwockiem Wielkim a Górą Kalwarią jako ważne ostoje ptaków. Gnieźdzą się tu mew, rybitw i inne ptaki głównie siewkowate. Na wyspach odpoczywają ptaki lecące nad doliną Wisły. Obwodnica przebiega ok 1,5 km na zachód od rezerwatu i nie wkracza w na jego teren, nie ma z nim łączności ekologicznej. Rezerwat położony jest w OSO PLB14004 Dolina Środkowej Wisły i analiza wpływu inwestycji na ten obszar dotyczy też wypływu na rezerwat.

**Łęgi Oborskie** rezerwat leśny utworzony w 1981 roku o powierzchni 48,31 ha, położony w gminie Konstancin – Jeziorna w bliskim sąsiedztwie Uzdrowiska Konstancin, graniczy z zabytkowym zespołem pałacowo-parkowym w Oborach. Obiektem ochrony jest łąg jesionowo-wiązowy, pozostałość naturalnej szaty roślinnej doliny Wisły. Obwodnica przebiega w odległości kilkuset metrów na wschód od rezerwatu.

**Olszyna Łyczyńska** rezerwat przyrody o charakterze leśnym utworzony w 1982 roku. Zajmuje powierzchnię 25,38 ha, położony jest w gminie Konstancin–Jeziorna pomiędzy miejscowościami Obory i Łyczyn. Został utworzony w celu ochrony pozostałości lasów łągowych w dolinie Wisły, w niewielkim stopniu przekształconych przez człowieka. Na szczególną uwagę zasługują zabagnione obniżenia terenu o podłożu torfowym ze zbiorowiskami zarośli kruszynowo-wierzbowych z bogatym runem roślin hydrofilnych. Obwodnica przebiega w odległości kilkuset metrów na wschód od rezerwatu.

**Skarpa Oborska** rezerwat położony w gminie Konstancin pomiędzy Uzdrowiskiem Konstancin i wsią Słomczyn, utworzony 1981 roku. Zajmuje powierzchnię 15,65 ha i służy zachowaniu wielogatunkowych lasów liściastych oraz wysokiej, porożcinanej głębokimi wąwozami skarpy doliny Wisły. Obwodnica przebiega około 1 km wschód od tego rezerwatu.

**Rezerwat Obory** rezerwat leśny utworzony w 1979 roku o powierzchni 44,345 ha, położony w gminie Konstancin – Jeziorna 1 km na południe od Konstancina. Obiektem ochrony stały się zróżnicowane zespoły leśne: grąd wysoki, niski, bór mieszany, dąbrowa (niektóre okazy dębów liczą 200 lat). Rezerwat charakteryzuje się bogatym w gatunki runem leśnym oraz podszytem. Obwodnica przebiega około 2 km wschód od tego rezerwatu.

**Uroczysko Stephana** rezerwat leśny utworzony w 1989 roku o powierzchni 59,15 ha, położony w gminie Piaseczno w centralnym masywie Uroczyska Chojnów. Obiektem ochrony stały się zespoły borów mieszanych oraz grądów wysokich. Obwodnica przebiega około 12 km na wschód od rezerwatu.

**Chojnów** rezerwat leśny utworzony w 1979 rok o powierzchni 12,14 ha, położony w gminie Piaseczno, 600 m na wschód od drogi Piaseczno-Góra Kalwaria. Chroni leśne zbiorowiska grądowe głównie grądu wysokiego z zachowanymi naturalnymi drzewostanami dębowo-grabowymi osiągającymi wiek 150-160 lat. Obwodnica przebiega około 10 km na wschód od rezerwatu.

**Piławski Grąd** rezerwat leśny utworzony w 1984 rok o powierzchni 4,04 ha, położony w gminie Piaseczno po wschodniej stronie drogi łączącej wieś Orzeszyn z drogą Piaseczno-Góra Kalwaria. Rezerwat chroni zbiorowiska leśne grądu typowego i niskiego urozmaiconego pomnikowymi okazami dębów szypułkowych. Obwodnica przebiega około 6 km na wschód od rezerwatu.

W granicach rezerwatów przyrody obowiązują liczne zakazy dotyczące m.in. pozyskiwania skał, wykonywania prac ziemnych trwale zniekształcających rzeźbę terenu, przekształcania stosunków wodnych, niszczenia gleby i roślinności oraz chwytania i zabijania dziko występujących zwierząt. W rezerwatach przyrody zabrania się także budowy lub rozbudowy obiektów budowlanych i urządzeń technicznych, które nie służą celom rezerwatu.

### **Pomniki przyrody**

Planowana droga przebiega w pobliżu jednego pomnika przyrody oraz koliduje z jednym pomnikiem przyrody. Są to dęby szypułkowe o numerach rejestrowych – 963 i 951. Miejsce występowania pomników to rejon planowanego skrzyżowania z drogą powiatową 2809W.

Głównym **korytarzem ekologicznym** w analizowanym obszarze, mającym znaczenie krajowe jest dolina Wisły, a szczególnie jej część ograniczona wałami przeciwpowodziowymi. Spośród uzupełniających korytarzy ekologicznych należy wymienić przede wszystkim dolinę Jeziorki oraz ciąg starorzeczy i obniżeń na tarasie zalewowym Wisły.

### **Dane o obszarach podlegających ochronie na podstawie ustawy z dnia 16 kwietnia 2004 r. o ochronie przyrody znajdujących się w zasięgu znaczącego oddziaływania przedsięwzięcia**

Poniżej określono czy w zasięgu znaczącego oddziaływania przedsięwzięcia (we wszystkich wariantach) znajdują się obszary podlegające ochronie, zgodnie z zawartymi w ustawie z dnia 16

kwietnia 2004 roku o ochronie przyrody formami ochrony:

- |  |                                 |
|--|---------------------------------|
| ● parki narodowe   | – brak znaczącego oddziaływania |
| ● rezerwaty przyrody                                     | – <b>możliwe oddziaływanie</b>  |
| ● parki krajobrazowe                                     | – <b>możliwe oddziaływanie</b>  |
| ● obszary chronionego krajobrazu                         | – <b>możliwe oddziaływanie</b>  |
| ● obszary Natura 2000                                    | – <b>możliwe oddziaływanie</b>  |
| ● pomniki przyrody                                       | – <b>możliwe oddziaływanie</b>  |
| ● stanowiska dokumentacyjne                              | – brak znaczącego oddziaływania |
| ● użytki ekologiczne                                     | – brak znaczącego oddziaływania |
| ● zespoły przyrodniczo krajobrazowe                      | – brak znaczącego oddziaływania |
| ● stanowiska roślin, zwierząt i grzybów objętych ochroną | – <b>możliwe oddziaływanie</b>  |

stwierdzono występowanie gatunków ptaków, których stanowiska lęgowe mogą być zagrożone w sezonie lęgowym.

### **Natura 2000**<sup>2</sup>

W pobliżu planowanej inwestycji (we wszystkich wariantach) znajdują się zatwierdzone i potencjalne specjalne obszary ochrony siedlisk (SOO) wymagające ochrony w ramach Dyrektywy 92/43/EWG w sprawie ochrony siedlisk przyrodniczych oraz dzikiej fauny i flory zwanej „siedliskową” i obszary specjalnej ochrony ptaków (OSO) chronione w ramach Dyrektywy Rady 79/409/EWG zwanej „ptasią” jako obszary Natura 2000.

- PLB140004 OSO ptaków Natura 2000 „Dolina Środkowej Wisły”, obwodnica położona jest najbliżej w odległości około 0,5 km na zachód od obszaru.
- PLB140011 OSO ptaków Natura 2000 „Bagno Całowanie”, obwodnica położona jest najbliżej w odległości około 6,5 km na zachód od obszaru.
- PLH SOO siedlisk Natura 2000 „Dolina Świdra”, obwodnica biegnie w odległości około 4 km na południowy-zachód od potencjalnego obszaru.
- PLH SOO siedlisk Natura 2000 „Łąki Ostrówieckie”, obwodnica biegnie w odległości około 3 km na zachód od potencjalnego obszaru.
- PLH SOO siedlisk Natura 2000 „Łąki Soleckie”, obwodnica biegnie w odległości około 4,5 km na wschód od potencjalnego obszaru.
- PLH SOO siedlisk Natura 2000 „Wisła Środkowa”, obwodnica biegnie w niewielkiej odległości, najbliżej w okolicach Góry Kalwarii około 0,5 km na zachód od potencjalnego obszaru. Granica obszaru w analizowanym odcinku pokrywa się z granicą OSO Dolina Środkowej Wisły.
- PLH140001 SOO siedlisk Natura 2000 „Bagno Całowanie”, obwodnica położona jest w odległości około 6,5 km na zachód od obszaru.

Niewielka odległość od w/w obszarów wymaga szczegółowej analizy możliwego oddziaływania. Przeprowadzono taką analizę dla każdego z obszarów (załączniki). W jej wyniku stwierdzono, że budowa obwodnicy, nie będzie miała znaczącego oddziaływania na te obszary Natura 2000.

**Obszaru Specjalnej Ochrony ptaków Natura 2000 „Dolina Środkowej Wisły”** (kod obszaru PLB140004) został wyznaczony Rozporządzeniem Ministra Środowiska z dnia 5 września 2007 roku (Dz.U. Nr 179 poz. 1275). Obszar zajmuje powierzchnię 30848,71 ha w regionie biogeograficznym kontynentalnym i obejmuje ostoję ptasią o randze europejskiej E 46. O wartości obszaru decyduje długi, zachowujący naturalny charakter rzeki roztokowej, odcinek Wisły pomiędzy Dęblinem a Płockiem, z licznymi wyspami (od łąk piaszczystych po dobrze uformowane wyspy porośnięte roślinnością zielną). Największe z wysp są pokryte zaroślami wierzbowymi i topolowymi. Brzegi rzeki wraz z terasą zalewową zajmują intensywnie

---

<sup>2</sup> Opisy sporządzone na podstawie Standardowego Formularza Danych NATURA 2000 i map ze strony internetowej Ministerstwa Środowiska, stan wrzesień 2008.



eksploatowane zarośla wikliny, łąki i pastwiska, na których wypasane są duże stada bydła. Pozostały tu również fragmenty dawnych lasów łęgowych.

Obszar został utworzony ze względu na występowanie 23 gatunków ptaków wymienionych w załączniku I Dyrektywy „ptasiej”. Dodatkowo wartość przyrodniczą obszaru podnosi występowanie 9 gatunków ptaków umieszczonych w Polskiej Czerwonej Księdze Zwierząt. Obszar to bardzo ważna ostoja ptaków wodno-błotnych (gniazduje 40-50 gatunków). W okresie lęgowym obszar zasiedla co najmniej 1% populacji krajowej następujących gatunków ptaków: brodziec piskliwy, krwawodziób, mewa czarnogłowa, mewa pospolita, ostrygojad, płaskonos, podgorzałka, podróżniczek, rybitwa białoczerna, rybitwa rzeczna, sieweczka obroźna, sieweczka rzeczna, śmieszka, zimorodek.

W stosunkowo wysokim zagęszczeniu występuje bocian czarny, czajka i rycyk.

W okresie wędrówek w stosunkowo wysokim zagęszczeniu występuje bocian czarny (do 245 osobników). W okresie zimy występuje co najmniej 1% populacji szlaku wędrówkowego czapli siwej i krzyżówki, w stosunkowo wysokim zagęszczeniu zimuje gągoł i bielczek. Ptaki wodno-błotne występują zimą w koncentracjach powyżej 20 000 osobników. Obszar bardzo ważny dla ptaków zimujących i migrujących.

Ujemny wpływ na obszar może mieć:

- planowana regulacja koryta rzeki, a w szczególności długoterminowe plany jej kaskadyzacji;
- zanieczyszczenie wód, niszczenie lasów nadrzecznych;
- płoszenie ptaków w okresie lęgowym.

Zagrożenia lokalne to:

- kłusownictwo rybackie;
- palenie ognisk i pożary łąk;
- penetracja (raczej rzadka) przez wędkarzy wysp w okresie lęgowym ptaków;
- wycinanie przez miejscową ludność drzew (głównie w międzywalu).

**Obszaru Specjalnej Ochrony ptaków Natura 2000 „Bagno Całowanie”** (kod obszaru PLB140011). Obszar obecnie jest w trakcie konsultacji społecznych i nie został jeszcze wyznaczony. OSO zajmuje powierzchnię 4 214,9 ha w regionie biogeograficznym kontynentalnym i obejmuje ostoję ptasią o randze krajowej K54. Obszar położony jest na najwyższym, nadzalewowym tarasie doliny Wisły Środkowej, wyniesionym 5-15 m nad poziom rzeki. Położony jest przy krawędzi doliny i ciągnie się pasem o długości ok. 15 km i szerokości 3 km wzdłuż zbocza staroglacjalnej równiny. Obejmuje kompleks zmeliorowanych mokradeł i łąk kośnych położonych nad kanałem Bilińskiego, będącym przedłużeniem rzeki Jagodzianki. Część terenu uległa wtórnemu zabagnieniu. Duża część łąk jest porośnięta wierzbami (część północna), znaczne powierzchnie porastają laski olszynowe i zalesienia jesionowo-olchowe - część północno-centralna). W części północnej występują wyrobiska potorfowe oraz piaszczyste wydmy. Łąki są częściowo zagospodarowane (wypas bydła i koni, zbiór siana). O wartości obszaru decyduje bogata ornitofauna z 127 gatunkami gniazdujących ptaków. Występuje co najmniej 18 gatunków ptaków z Załącznika I Dyrektywy Ptasiej, 3 gatunki z Polskiej Czerwonej Księgi. W okresie lęgowym obszar zasiedla co najmniej 1% populacji krajowej następujących gatunków ptaków: błotniak zbożowy, sowa błotna, kulik wielki. W stosunkowo wysokim zagęszczeniu występują: derkacz i błotniak łąkowy oraz świerszczak (> 0,5% populacji krajowej). Na terenie obszaru stwierdzono występowanie zagrożonych w skali Europy siedlisk torfowiskowych, łąkowych, murawowych oraz leśnych (łągi i bory bagienne). Występuje 9 typów siedlisk wymienionych w Załączniku I Dyrektywy Siedliskowej - łącznie zajmują one 30% obszaru.

Szczególnym walorem obiektu jest mozaikowa struktura krajobrazu i związane z nią zróżnicowanie przyrodnicze, a co za tym idzie - bogactwo florystyczne i faunistyczne. Odnotowano tu ponad 500 gatunków roślin, pośród nich liczne rzadkie i zagrożone, a także rzadkie gatunki motyli.

Stwierdzono występowanie 5 gatunków zwierząt z Załącznika II Dyrektywy Siedliskowej.

Zagrożeniem dla obszaru jest przesuszenie łąk i torfowisk, wzmożone przez pogłębianie i

odtworzenie rowów melioracyjnych oraz regulowanie rzeczki Jagodzianki, skutkujące silną sukcesją roślinności drzewiastej i krzewiastej; zaniechanie pastwiskowego i łąkarskiego użytkowania terenu; eksploatacja złóż torfowych oraz budowa stawów rybnych w obrębie torfowiska; ciepłolubne murawy napiaskowe zagrożone są eksploatacją piasku; w północnej części obszaru zagrożeniem jest planowa urbanizacja, budowa osiedli mieszkaniowych, plany poprowadzenia autostrady A2, plany budowy lotniska i pól golfowych w południowej części; lokalnie zagrożenie stanowi również wykorzystywanie zagłębień terenu jako dzikich wysypisk śmieci.

**Specjalny Obszar Ochrony siedlisk Natura 2000 „Dolina Świdra”** nie został zgłoszony Komisji Europejskiej, ale znajduje się na liście nowych obszarów do konsultacji społecznych Ministerstwa Środowiska. Obszar należy do regionu biogeograficznego kontynentalnego i zajmując powierzchnię 500 ha. Ostoja obejmuje fragment 43 km doliny Świdra i jego dopływów, od ujścia do Wisły w górę rzeki na terenie województwa mazowieckiego. Rzeka Świder wraz z jej dopływem rzeką Mienia, stanowią prawy dopływ Wisły. Przepływają przez Nizinę Środkowomazowiecką i Południowopodlaską. Maksymalna rozpiętość stanu wody Świdra wynosi 2,3 m. Mienia na terenie obszaru płynie głębokim, malowniczym korytem. Interesującym elementem w okolicy Służewa jest pojedynczy oz o wysokości względnej, w stosunku do poziomu doliny Świdra, wynoszącej 26,5 m. O wartościach przyrodniczych obszaru stanowi urozmaicony i niezwykle malowniczy krajobraz, jaki tworzą wyłącznie naturalne, swobodnie meandrujące rzeki. Płynąc pomiędzy wysokimi wyniesieniami moren polodowcowych Świdra, jak również Mienia nabierają na niektórych odcinkach charakter rzek podgórskich. Tworzy on liczne zakola, przełomy z wysokimi podcięciami brzegami oraz wodospady, zwane szumami. Urozmaicone dno jest piaszczyste, żwirowe lub kamieniste z licznymi głazami i progami. Dużym walorem rzek jest czysta woda. Występuje tu 23 gatunki ryb i 2 gatunki minogów, w tym 4 gatunki wymienione w Dyrektywie Siedliskowej. Łącznie stwierdzono tu występowanie 5 gatunków zwierząt z II Załącznika Dyrektywy Rady 92/43/EWG. Godna podkreślenia jest obecność ryb wymagających wysoko natlenionej wody: jelca *Leuciscus leuciscus*, jazia *Leuciscus idus*, świnki *Chondrostoma nasus*, klenia *Leuciscus cephalus*, miętusa *Lota lota* i introdukowanego pstrąga potokowego *Salmo trutta*. Brzegi rzek niemal w całości obudowane są pasmem ziołorośli, zadrzewień i lasów łąkowych. Bogactwa dopełniają stawy rybne, starorzecza i ekstensywnie użytkowane łąki. Interesująca jest awifauna zwłaszcza kompleksu stawów rybnych w Kołodziażu. Dolina Świdra jest jednym z najważniejszych obszarów w zachowaniu ciągłości populacji wydry na Mazowszu. Stwierdzono w obszarze 13 rodzajów siedlisk przyrodniczych znajdujących się w Załączniku I Dyrektywy Rady 92/43/EWG.

Do najpoważniejszych zagrożeń dla tego terenu należą: zabudowa jednorodzinna i letniskowa .

**Specjalny Obszar Ochrony siedlisk Natura 2000 „Łąki Ostrówieckie”** nie został zgłoszony Komisji Europejskiej, ale znajduje się na liście nowych obszarów planowanych do utworzenia na umieszczonej na stronie internetowej Ministerstwa Środowiska. Obszar należy do regionu biogeograficznego kontynentalnego i zajmując powierzchnię 983 ha. Łąki Ostrówieckie położone są na tarasie zalewowym Wisły, na gruntach mineralnych. Obszar to mozaika ekstensywnie użytkowanych łąk na siedliskach bagiennych, świeżych i zmiennowilgotnych. Duże znaczenie dla walorów przyrodniczych tego obszaru mają dobrze zachowane, umiarkowanie nawożone łąki świeże pokrywające ok. 40% jego powierzchni. Znaczna ich część to fitocenozy modelowo wykształcone, o typowym składzie gatunkowym dla zbiorowisk ze związku *Arrhenatherion*. Cennym elementem roślinności są fragmenty łąk trzęślicowych, w większości dotychczas użytkowanych zbyt intensywnie i z tego względu zubożałych. Licznie występuje tutaj krwiściąg lekarski *Sanguisorba officinalis* zapewniający siedlisko dla stabilnej populacji modraszka telejusza. Obszar poprzecinany jest licznymi starorzeczami, które w większości zarosły roślinnością szuwarową (głównie szuwały wielkoturzycowe) i obecnie są użytkowane kośnie, kilka zachowało jednak nadal formę zbiorników wodnych. Zagłębienia wypełnione wodą (oprócz starorzeczy także wyrobiska po wydobyciu piasku w północnej części obszaru) są siedliskiem licznej populacji

kumaka nizinnego. Starorzecza są miejscem gniazdowania m.in. kropiatki *Porzana porzana* i rybitwy czarnej *Chlidonias niger*. Na użytkowanych fragmentach łąk wciąż gniazdują czajki *Vanellus vanellus*, kszuki *Gallinago gallinago*, kuliki wielkie *Numenius arquata*, rycyki *Limosa limosa* i krwawodzioby *Tringa totanus*. Na porzuconych występuje m.in. derkacz *Crex crex* i gąsiorek *Lanius collurio*. Łęgowe są także srokosze *Lanius excubitor* i zimorodki *Alcedo atthis*. Północna część obszaru objęta wspólną pastwiskową, na której zaprzestano wypasu, co przyczyniło się do zarośnięcia wysoką roślinnością zielną oraz krzewiastą, a w konsekwencji do znacznego zubożenia awifauny łęgowej. Obszar na zachód od miejscowości Ostrówiec stanowi kompleks wyjątkowo dobrze wykształconych, bogatych gatunkowo łąk świeżych, wilgotnych i mokrych. Znaczna część łąk jest wciąż użytkowanych rolniczo, dzięki czemu należy spodziewać się ich dobrego zachowania w przyszłości. Dzięki zachowaniu zarośli wzdłuż dróg i nielicznych rowów odwadniających, stanowią one także doskonałe siedlisko motyli, szczególnie licznie reprezentowanego modraszka telejusa. Teren ważny dla zachowania różnicowania użytkowanych zbiorowisk łąkowych w dolinie Wisły.

Występują tu 4 gatunki zwierząt wymienione w II Załączniku Dyrektywy Rady 92/43/EWG. Stwierdzono w obszarze 4 rodzaje siedlisk przyrodniczych znajdujących się w Załączniku I Dyrektywy Rady 92/43/EWG.

Do najpoważniejszych zagrożeń dla tego terenu należą: intensyfikacja rolnictwa: nadmierne nawożenie łąk, zbyt duża liczba pokosów w roku, zamiana trwałych użytków zielonych na pola orne oraz zakładanie sadów. Najbardziej zagrożone są tu łąki trzęślicowe, które są nawożone nie mniej intensywnie niż siedliska świeże i koszone dwa razy do roku, co powoduje ich znaczne zubożenie w gatunki typowe dla tych zbiorowisk. Walory innych obszarów, w tym pastwisk na północy ostoju, ulegają degradacji w efekcie zaprzestania użytkowania. Niewielkie powierzchnie o niezaburzonej trofii są wyłączone z użytkowania, co również prowadzi do eutrofizacji i sukcesji zbiorowisk zaroślowych. Podstawowym zagrożeniem w rejonie zbiorników wodnych (starorzeczy) jest presja człowieka, głównie zaśmiecanie oraz nadmierna penetracja terenu przez wędkarzy i turystów.

**Specjalny Obszar Ochrony siedlisk Natura 2000 „Łąki Soleckie”** nie został zgłoszony Komisji Europejskiej, ale znajduje się na liście nowych obszarów planowanych do utworzenia na umieszczonej na stronie internetowej Ministerstwa Środowiska. Obszar należy do regionu biogeograficznego kontynentalnego i zajmując powierzchnię 187 ha. Łąki położone są na Równinie Warszawskiej i obejmują zatorfioną dolinę rzeki Małej. Pierwotnie obszar ten miał charakter mokradła stałego. Wskutek wyprostowania koryta Małej oraz rozbudowana sieć drenażu powierzchniowego obniżeniu uległo zwierciadło wody, a torfy podlegają procesowi mineralizacji i stopniowo przekształcają się w mursze. Tym samym ma on obecnie charakter mokradła okresowego zalewanego jedynie podczas wiosennych roztopów. Dominują tu łąki użytkowane ekstensywnie oraz różnej wielkości płaty turzycowisk, ziołorośli i zarośli wierzb szerokolistnych. W południowej części znajduje się kilka torfiarek wypełnionych wodą o znacznym stopniu zarośnięcia. Obszar otoczony lasami stanowi bardzo wyraźny i malowniczy element krajobrazu. Cechuje go znaczna różnorodność biologiczna. Obszar przecina droga nr 79 z Warszawy do Góry Kalwarii. O wartościach przyrodniczych obszaru stanowi jedno z najważniejszych miejsc występowania motyli związanych z wilgotnymi łąkami na Mazowszu i w tzw. Zielonym Pierścieniu Warszawy. Występujące tu populacje cechują się dużą liczebnością, co znacząco wyróżnia ten teren. Ponadto na obszarze stwierdzono zagrożone i chronione gatunki roślin i zwierząt. Występują tu 3 gatunki motyli wymienione w II Załączniku Dyrektywy Rady 92/43/EWG. Stwierdzono w obszarze 2 rodzaje siedlisk przyrodniczych znajdujących się w Załączniku I Dyrektywy Rady 92/43/EWG.

Do najpoważniejszych zagrożeń dla tego terenu należą: zmiany stosunków wodnych wskutek melioracji, sukcesja będąca następstwem zaniechania użytkowania, presja inwestycyjna związana z zabudową jednorodziną i usługową.

**Specjalny Obszar Ochrony siedlisk Natura 2000 „Wisła Środkowa”** nie został zgłoszony Komisji Europejskiej, ale znajduje się na tzw. Shadow List 2006. Obszar należy do regionu biogeograficznego kontynentalnego i zajmując powierzchnię 16 057,6 ha. Ostoja obejmuje fragment doliny Wisły pomiędzy Dęblinem a Warszawą. W obrębie międzywała Wisła zachowała naturalny charakter. Rzece towarzyszą liczne starorzecza i łachy piaszczyste, na brzegach rozciągają się rozległe tereny łąkowe. Występują tu też płaty łągów i zarośli wierzbowych, kępy zadrzewień i zakrzewień oraz płaty muraw napiaskowych. Ostatnia rzeka Europy stanowiąca dobry poligon badawczy nad ekologią i funkcją tzw. strefy hyporheicznej. O wartości przyrodniczej decydują dobrze zachowane nadbrzeżne siedliska dużej rzeki, zachowanej w stanie nie uregulowanym i prawie naturalnym. Ostoja jest fragmentem europejskiego korytarza ekologicznego, wskazanego do ochrony w "Paneuropejskiej strategii ochrony różnorodności biologicznej i krajobrazowej". Stwierdzono w obszarze 8 rodzajów siedlisk przyrodniczych znajdujących się w Załączniku I Dyrektywy Rady 92/43/EWG. Stwierdzono tu występowanie 5 gatunków zwierząt z II Załącznika Dyrektywy Rady 92/43/EWG. Obszar ma również duże znaczenie dla ochrony ptaków.

Do najpoważniejszych zagrożeń dla tego terenu należą: obwałowania i odcinanie starorzeczy od współczesnego koryta rzeki; zanieczyszczenie wód, melioracje, tamy zaporowe, trasy szybkiego ruchu, przebudowa drzewostanów w kierunku monokultur sosnowych, kłusownictwo.

**Specjalny Obszar Ochrony siedlisk Natura 2000 „Bagno Całowanie”** (kod obszaru PLH140001) został zaakceptowany przez Komisję Europejską decyzją z 13 listopada 2007 roku. Obszar należy do regionu biogeograficznego kontynentalnego i zajmując powierzchnię 3 447,51 ha. Bagno Całowanie znajduje się na najwyższej terasie nadzalewowej doliny środkowej Wisły, wyniesionej 5-15 m nad poziom rzeki. Położone jest przy krawędzi doliny i ciągnie się pasem o długości 15 km i szerokości ok. 3 km wzdłuż zbocza staroglacjalnej równiny moreny dennej, od miejscowości Osieck na południu do leśniczówki Torfy na północy. Największy fragment (ok. 2000 ha) to równina torfowa, którą tworzy kompleks torfowisk niskich, obficie zasilanych wodami podziemnymi, napływającymi od wschodu z wysoczyzny morenowej. Miąższość złóż sięga 4 m, przy czym dominują wśród nich torfy mechowiskowe, a w strefie przyboczowej także drzewne. Lokalnie utwory organiczne podścielone są gytią zalegającą na piaszczystych aluwiach. Jest to jedno z największych torfowisk Niziny Mazowieckiej, na którym - mimo melioracji - zachowało się naturalne zróżnicowanie roślinne i siedliskowe. W części przyboczowej występują zbiorowiska leśne - bory bagienne oraz olsy porastające gleby murszowo-torfowe. Od zachodu sąsiadują z nimi ekstensywnie użytkowane wilgotne łąki w mozaice ze zbiorowiskami szuwarowymi, wykształcone na glebach organicznych słabo i średnio zmurszałych. W środkowej części obiektu, na wysokości wsi Podbiel i Całowanie, znaczną powierzchnię zajmują dawne wyrobiska po eksploatacji torfu, w których na skutek kilkudziesięcioletniego procesu łądowienia nastąpiła spontaniczna restytucja zbiorowisk mszystoturzycowych związanych z minerotroficznymi torfowiskami niskimi. Torfowisko przecina biegnący południkowo pas piaszczystych wyniesień z bardzo silnie zróżnicowaną szatą roślinną, w tym ciepłolubnymi murawami. Jedno ze wzniesień jest ważnym stanowiskiem archeologicznym.

Płynąca przy zachodnim skraju torfowiska struga Jagodzianka wykształciła szeroką na ponad 100 m strefę o urozmaiconej rzeźbie, z piaszczystymi oraz pylasto-piaszczystymi namułami. Chociaż obecnie rzeka jest uregulowana, zachowały się tu starorzecza, dobrze wykształcone zbiorowiska szuwarowe oraz zmiennowilgotne łąki. W południowej części obszaru, w górnym biegu Jagodzianki, na wysokości wsi Osieck znajduje się rozległy, ekstensywnie użytkowany rolniczo obszar z mozaiką zbiorowisk łąkowych, szuwarowych oraz z płatami zadrzewień, powstałych na utworach mineralnych lub płytkich utworach organicznych. Tereny zalesione zajmują niemal 40% obszaru, resztę stanowią środowiska nieleśne.

O wartości przyrodniczej świadczy występowanie zagrożonych w skali Europy i kraju siedlisk torfowiskowych, łąkowych, murawowych oraz leśnych (łągi i bory bagienne). 11 rodzajów siedlisk znajduje się na Załączniku I Dyrektywy Rady 92/43/EWG, a zajmują one łącznie prawie 60%

obszaru. Stwierdzono tu też występowanie 6 gatunków zwierząt z Załącznika II Dyrektywy Rady 92/43/EWG. Szczególnym walorem obiektu jest mozaikowa struktura krajobrazu i związane z nią duże zróżnicowanie przyrodnicze, a co za tym idzie - bogactwo florystyczne i faunistyczne. Odnotowano tu ponad 500 gatunków roślin, wśród nich liczne rzadkie i zagrożone, a także rzadkie gatunki motyli. Obszar ma również duże znaczenie dla ochrony ptaków.

Do najpoważniejszych zagrożeń dla tego terenu należą niżej wymienione. Wiele siedlisk przyrodniczych występujących na Bagnie Całowanie powstało w wyniku ekstensywnej gospodarki człowieka, istotnym zagrożeniem jest całkowity zanik użytkowania łąkowego. Dużym zagrożeniem w skali całego obiektu jest eksploatacja złóż torfowych oraz tworzenie stawów hodowlanych w obrębie torfowiska. Niezwykle cenne dla zachowania bioróżnorodności obiektu ciepłolubne murawy napiaskowe zagrożone są eksploatacją piasku. Siedliska mokrych i wilgotnych łąk, szuwarów, torfowisk przejściowych zagrożone są przesuszeniem wynikającym z odtwarzania i usprawniania sieci rowów melioracyjnych. Lokalnie zagrożenie stanowi również wykorzystywanie zagłębień terenu jako dzikich wysypisk śmieci.

### **Oddziaływanie na florę i faunę i chronione obszary przyrodnicze**

#### *Ogólny opis oddziaływania*

Negatywne oddziaływanie przebudowy drogi na biotyczne elementy środowiska przyrodniczego, może polegać głównie na zajmowaniu nowych terenów pod zabudowę i zniszczeniu biotopów. Pośrednie oddziaływanie na florę i faunę w trakcie budowy i eksploatacji drogi będzie związane z zanieczyszczeniem powietrza, wód i hałasem. Wyniki badań określające stężenie substancji niebezpiecznych w powietrzu i hałasie wskazują, że strefa negatywnego oddziaływania rozciągać się może na szerokość kilkudziesięciu metrów. Bezpośrednie oddziaływanie ruchu na drodze wiąże się z możliwymi kolizjami w czasie migracji zwierząt oraz utrudnieniem w migracji.

Oceniono trzy koncepcje budowy obwodnicy, obejmuje następujące warianty przebiegu trasy:

- wariant 0 (zielony) – zgodny z miejscowym planem zagospodarowania przestrzennego dla Konstancina - Jeziorna oraz projektu planu zagospodarowania przestrzennego dla Góry Kalwarii, długość obwodnicy 20 km;
- wariant 1 (żółty) – zgodny z mpzp, ale z korektami w zakresie łuków poziomych uwzględniający zmiany wynikające z zagospodarowania terenu oraz ochrony środowiska, długość obwodnicy 29,7 km;
- wariant 2 (czerwony) – autorski, długość obwodnicy 29,7 km.

Przeprowadzona została analiza występowania możliwych konfliktów obszarami cennymi przyrodniczo. Dla każdego z wariantów określono ile obiektów czy obszarów cennych pod względem przyrodniczym może być „punktami zapalnymi” w przypadku ich naruszenia. Szczegółowy wykaz przedstawia poniższa tabela.

**Tabela** Wykaz stopnia oddziaływania na ochronę przyrody (1 małe, 2 średnie, 3 duże)

"Punkty zapalne"		Warianty		
		0	1	2
1	Zajęcie fragmentu krajobrazu dolinnego z ceną przyrodniczo roślinnością (mapa nr 16)	2	3	3
2	Zajęcie suchych łąki z zaroślami głogu jednoszyjkowego (mapa nr 4)	3	2	2
3	Przegrodzenie wąskiego starorzecza (mapa nr 10)	1	2	2
4	Oddziaływanie na obszary Natura 2000	1	1	1
5	Bariera w korytarzach ekologicznych	3	3	3
6	Bliski przebieg od Chojnowskiego Parku Krajobrazowego	3	1	1
7	Bliski przebieg od rezerwatów przyrody	3	1	1
8	Zajęcie terenu Warszawskiego Obszaru Chronionego Krajobrazu	3	3	3
9	Kolizja z pomnikami przyrody	2	3	3
	<b>Łącznie</b>	<b>21</b>	<b>19</b>	<b>19</b>

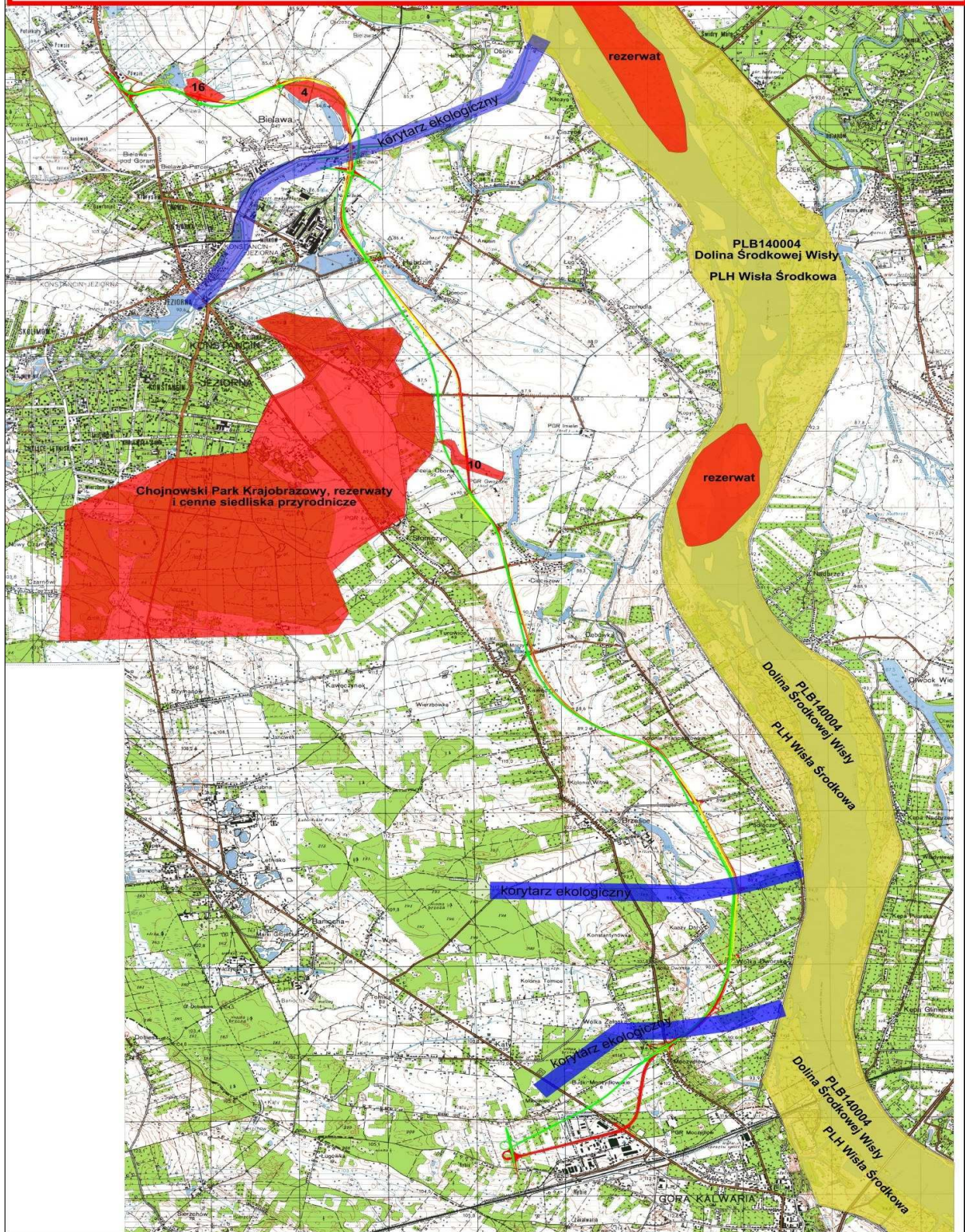
Ocenia się, że znajomość potencjalnych źródeł konfliktów ma podstawowe znaczenie w optymalnym wyborze najlepszego wariantu drogi.

#### Uszczegółowiony opis oddziaływania

Budowa obwodnicy (we wszystkich wariantach) będzie miała wpływ na pobliskie walory przyrodnicze. Zostaną zniszczone siedliska w obrębie zajmowanym pod inwestycje. Poza trzema cennymi terenami: dwóch łąk i starorzeczem, pozostałe są o znacznie mniejszych wartościach przyrodniczych. Negatywne oddziaływanie jest związane z przerwaniem funkcjonujących korytarzy ekologicznego od Wisły do pobliskich terenów leśnych, przebiegiem w pobliżu granic Parku Krajobrazowego i w nim położonych rezerwatów w okolicach miejscowości Obory. Celowe jest zachowanie łączności siedlisk i możliwości swobodnej migracji zwierząt pod mostem na rzece Jeziorce, w obrębie starorzeczy i korytarzach ekologicznych koło Góry Kalwarii. Szczególnej uwagi wymaga odprowadzanie wód z terenu drogi, gdyż w dalszym biegu wpływa ona do obszarów Natura 2000 OSO Dolina Środkowej Wisły i planowanego SOO Wisła Środkowa. Pogorszenie jakości wody wpłynie na ten obszar negatywnie. Spływy z drogi, wynikające z normalnej ich eksploatacji, powinny być podczyszczone i w takim stanie dopiero wpływać do rzeki i lokalnych odbiorników. Należy unikać odprowadzania wód do starorzeczy i zbiorników wodnych. W wypadku awarii na drodze, zanieczyszczenia nie mogą dostać do obszarów chronionych. Z tego względu system odwodnienia należy zaprojektować w taki sposób, aby w razie takich sytuacji, mógł on przyjąć i przez krótki czas zretencjonować rozlane zanieczyszczenia, do czasu ich

użytkowaniu. Zagrożeniem jest wycinka drzew i krzewów, w których mogą mieć gniazda chronione gatunki ptaków, w okresie lęgowym.

### Budowa obwodnic m. Konstancin – Jeziorna i m. Góra Kalwaria w ciągu drogi wojewódzkiej nr 724 Położenie w stosunku do cennych przyrodniczo terenów



### 5.1 Etap projektowania i budowy

Rozważając budowę obwodnicy, należy uwzględnić fakt wędrówek zwierząt w poprzek doliny Wisły. W celu zabezpieczenia ciągłości ekologicznej i szlaków migracyjnych należy w korytarzach ekologicznych wybudować przejścia dla zwierząt. Dodatkowo takie przejścia powinny być przy starorzeczach i przy budowlach na ciekach. W korytarzach ekologicznych przejścia powinny mieć parametry dla zwierząt dużych, pozostałe dla zwierząt średnich.

#### Parametry przejść

Przejścia dolne dla zwierząt średnich o przekroju prostokątnym, wysokość:  $h > 3,5$  m, szerokość:  $d > 10,0$  m, współczynnik ciasnoty:  $c > 0,7$ .

#### Wytyczne odnośnie wkomponowania przejść dla zwierząt w przestrzeń krajobrazową

Budowane przejścia muszą spełniać zasadę możliwie najlepszego wkomponowania w otaczający krajobraz, co zapewni:

1. Minimalizację efektu „obcego elementu” w strukturze krajobrazu;
2. Zapewnienie dogodnych miejsc ukrycia i żerowania – istotne warunki dla wykorzystywania przejścia przez małe ssaki, ptaki, bezkręgowce.

Optymalne wkomponowanie przejścia w otaczający krajobraz dotyczy:

- doboru parametrów geometrycznych przejścia;
- zagospodarowania powierzchni nad i pod przejściem, w tym kształtowania roślinności;
- projektowania i zagospodarowania bezpośredniego otoczenia przejść;
- kształtowania struktur naprowadzających zwierzęta na przejście.

#### Zagospodarowanie powierzchni przejścia:

- utworzenie na powierzchni przejść warstwy ziemi o miąższości minimalnej 80 cm, w tym 50 cm gleby urodzajnej;
- kształtowanie trawiastej pokrywy roślinnej na powierzchni przejść dolnych przez wysiew gatunków traw o średnim i wysokim pokroju (gatunki rodzime, rosnące w otoczeniu);
- gęste, rzędowe nasadzenia krzewów gatunków rodzimych (rosnących w otoczeniu przejścia) w sposób nieregularnej linii wzdłuż osłon antyosłnieniowych np. śliwa tarnina, głogi, dzika róża, wierzby, trzmielina;
- nasadzenia krzewów oraz bylin na powierzchni przejścia – pojedyncze i kępowe (po kilka sztuk);
- dopuszczenie i wspieranie spontanicznej ekspansji roślinności;
- rozmieszczenie na powierzchni przejścia karp korzeniowych - do kilkunastu sztuk;
- rozmieszczenie na powierzchni przejścia większych głązów – kilka- kilkanaście sztuk.

#### Projektowanie i zagospodarowanie bezpośredniego otoczenia przejść:

- przy przejściach dolnych należy tak projektować konstrukcje obiektów, by powierzchnie betonowe przyczółków były, w najwyższym stopniu osłonięte warstwą ziemi i gleby (docelowo roślinnością osłonową); należy w maksymalnym stopniu ograniczyć projektowanie przejść technicznych, schodów, kładek, balustrad etc. położonych przy wylotach przejść dla zwierząt;
- w przypadku przejść dolnych skarpy oporowe i nasypy przy przyczółkach powinny łączyć się płynnie z krawędziami betonowej konstrukcji przyczółków, maksymalnie je osłaniając;
- umacnianie stoków skarp oporowych i stromych nasypów należy prowadzić z możliwie najszerszym wykorzystaniem geosyntetyków i docelowym wprowadzaniem trawiastej pokrywy roślinnej; należy unikać betonowania skarp, w ostateczności można stosować



ażurowe płyty betonowe o dużych oczkach umożliwiając (w ograniczonym stopniu) spontaniczny rozwój roślinności;

- umacnianie koryt wszelkich cieków wodnych pod powierzchnią przejść dolnych oraz w promieniu 50 m od przejścia należy prowadzić tylko w sytuacjach koniecznych i tylko z wykorzystaniem naturalnych kruszyw – nie należy stosować materiałów betonowych;
- wszelkie naziemne obiekty związane z siecią odwodnień i inną infrastrukturą powinny być położone w odległości co najmniej 50 m od krawędzi przejść dolnych i górnych; zbiorniki ekologiczne powinny być lokalizowane w miarę możliwości nie bliżej niż 150 m od zewnętrznych krawędzi przejść. W przypadkach szczególnych, po uzgodnieniach ze specjalistą, możliwe jest przesunięcie zbiornika do 50 m od przejścia dla zwierząt przy zachowaniu zasady, że załamania poszczególnych prostych odcinków płotu nie mogą być większe niż 15°

#### Kształtowanie struktur naprowadzających zwierzęta:

- gęste, rzędowe nasadzenia krzewów wzdłuż drogi (na długości 100 m – po 50 m w każdą stronę od osi obiektu) łączące się z czołem przejść dolnych;
- wprowadzanie drzew i krzewów w obszarze dojeżdż do przejść dolnych w taki sposób, by tworzyły ciągłe lub przerywane pasy zorientowane pod kątem ostrym względem osi środkowej przejścia.

#### Wytyczne odnośnie projektowania przejść typu zespolonego

##### Przejścia dolne zespolone z ciekami wodnymi:

- ciek wodny powinien mieć koryta zachowane w możliwie naturalnym stopniu;
- brzegi koryt (w razie potrzeby) powinny być umacniane z wykorzystaniem kruszyw naturalnych lub koszy kamiennych (tzw. gabionów); niedopuszczalne jest umacnianie koryt betonem;
- koryta cieków wodnych powinny być zlokalizowane w centralnej części powierzchni przejścia;
- po obu stronach ciek wodny powinny znajdować się pasy suchego terenu, położonego poza zasięgiem zalewów o szerokości równej szerokości koryta. Powinien być on pokryty roślinnością lub ziemią, nie gruzem kamiennym.

#### Minimalizacja bariery psychofizycznej – działania osłonowe

##### Osłony antyolśnieniowe:

- zaleca się budowanie osłon przy wszystkich przejściach dla dużych i średnich zwierząt, tzn. powyżej wlotów przejść dolnych;
- osłony powinny być budowane powyżej wlotów przejść dolnych (możliwie blisko krawędzi jezdni) na długości 50 m od osi przejścia, w obu kierunkach;
- zaleca się zastosowanie konstrukcji drewnianych o wysokości zgodnej z wysokością ogrodzeń ochronnych (220-240 cm); parkany drewniane będą spełniały jednocześnie funkcje ochrony antyolśnieniowej oraz akustycznej (w ograniczonym stopniu).

##### Osłonowe (ochronne) nasadzenia roślinności:

proponuje się żeby roślinność została wprowadzona przy przejściach dla zwierząt w postaci nasadzeń rzędowych (2 rzędy) krzewów średnio- i wysokopiennych, w więźbie nieregularnej (zwartej). Roślinność należy wprowadzić wzdłuż drogi na długości co najmniej 100 m od przyczółków przejść dolnych. Nasadzenia roślinności w zasięgu pasa drogowego powinny być prowadzone przez Inwestora w uzgodnieniu z lokalnymi nadleśnictwami (techniczne wykonanie prac nasadzeniowych) z wykorzystaniem gatunków roślin i wytycznych odnośnie sadzenia wskazanych w niniejszym opracowaniu, w dolinie Zimnicy z użyciem gatunków rosnących w tam występujących zbiorowiskach.

Szczegółnej uwagi wymaga odprowadzanie wód z terenu budowy obwodnicy do rzeki. Spływy powinny być podczyszczone i w takim stanie dopiero wpływać w dolinę Słęzy.

Wycinkę drzew i krzewów prowadzić w okresie jesienno-zimowym poza okresem lęgowym ptaków (wycinka od listopada do końca lutego).

### 5.2 *Etap eksploatacji*

Szczegółnej uwagi wymaga odprowadzanie wód z terenu drogi do odbiorników wpływających do Wisły i lokalnych starorzeczy oraz zbiorników wodnych. Spływy z dróg, wynikające z normalnej ich eksploatacji, powinny być podczyszczone i w takim stanie dopiero wpływać w dolinę rzeki. W wypadku nadzwyczajnych awarii związanych np. z rozszczelnieniem cysterny przewożącej niebezpieczne substancje można spodziewać się negatywnego oddziaływania drogi na obszar. Z tego względu system odwodnienia należy zaprojektować w taki sposób, aby w razie takich sytuacji, mógł on przyjąć i przez krótki czas zretencjonować rozlane zanieczyszczenia, do czasu ich utylizacji.

### **Wnioski i zalecenia – podsumowanie**

- Obszar Specjalnej Ochrony siedlisk i Obszary Specjalnej Ochrony ptaków Natura 2000 znajdują się w takim położeniu w stosunku do planowanej obwodnicy, że nie będą narażone na znaczące oddziaływanie negatywne.
- Analiza wpływu przedsięwzięcia na chronioną florę i faunę oraz obszary planowane do ochrony wskazuje, że główne oddziaływanie planowanej przebudowy drogi związane będzie z potencjalną emisją zanieczyszczeń do wód, emisją hałasu i zanieczyszczeń powietrza oraz przecięciem szlaków migracji zwierząt.
- Inwestycję przeprowadzić w sposób nie zagrażający pomnikom przyrody. Zgodnie z art. 45 ustawy z dnia 16 kwietnia 2004 r. *o ochronie przyrody* pozostawić pas ziemi między przebiegiem drogi a pomnikami przyrody (co najmniej 50 m) i nie zmieniać stosunków wodnych w otoczeniu chronionych drzew. Zabezpieczenie drzew pomnikowych uzgodnić z Wojewódzkim Konserwatorem Przyrody.
- W celu zabezpieczenia korytarza ekologicznego, należy w jego przebiegu zaprojektować przejścia dla zwierząt dużych a na przekraczanym przez obwodnicę starorzeczu wybudować przejście dla zwierząt średniej wielkości, a na lokalnych ciekach przejście dla zwierząt małych.
- System odwodnienia drogi należy zaprojektować w taki sposób, aby wody opadowe, przed odprowadzeniem do odbiornika były zawsze oczyszczone. W przypadku sytuacji awaryjnych (wyciek substancji szkodliwej), system musi przyjąć i przez krótki czas zatrzymać ewentualne zanieczyszczenia.
- Wycinkę drzew i krzewów prowadzić w okresie od listopada do końca lutego, poza okresem lęgowym ptaków.

Wykorzystana w opracowaniu literatura źródłowa:

1. Gacka-Grzesikiewicz E. (red.). 1995. Korytarz ekologiczny doliny Wisły. Stan, funkcjonowanie, zagrożenia. IUCN Poland, Warszawa.
2. Gromadzki M., Błaszowska B., Chylarecki P., Gromadzka J., Sikora A., Wieloch M., Wójcik B. 2002. Sieć ostoi ptaków w Polsce. Wdrażanie Dyrektywy Unii Europejskiej o Ochronie Dzikich Ptaków. OTOP, Gdańsk.
3. Gromadzki M., Dyrca A., Głowaciński Z., Wieloch M. 1994. Ostoje ptaków w Polsce. OTOP, Bibl. Monitor. Środ., Gdańsk.
4. Mazowiecki Zespół Parów Krajobrazowych, strona internetowa.

## **MACIERZ ROZPOZNANIA**

**Obszar Specjalnej Ochrony ptaków Natura 2000 „Dolina Środkowej Wisły” PLB140004**  
*Analiza dotyczy wszystkich wariantów przebiegu obwodnicy.*

### **Krótki opis przedsięwzięcia lub planu.**

Nazwa przedsięwzięcia:

**Budowa obwodnic m. Konstancin – Jeziorna i m. Góra Kalwaria w ciągu drogi wojewódzkiej nr 724 relacji Warszawa – Góra Kalwaria na terenie m. st. Warszawa, gmin Konstancin – Jeziorna i Góra Kalwaria, powiatu piaseczyńskiego, województwa mazowieckiego.**

Inwestor: Mazowiecki Zarząd Dróg Wojewódzkich.

Lokalizacja: istniejąca droga na terenie gmin: miasta stołecznego Warszawa, gmin Konstancin – Jeziorna i Góra Kalwaria, powiat piaseczyński w województwie mazowieckim.

### **Opis przedsięwzięcia.**

Przedsięwzięcie polega na budowie obwodnic miast Góra Kalwaria i Konstancin – Jeziorna, przewidziano po wschodniej stronie miasta Konstancin Jeziorna oraz po północno-wschodniej i północnej stronie miasta Góry Kalwarii. Istniejąca droga wojewódzka nr 724 ze względu na bardzo słabo rozwiniętą sieć dróg lokalnych i zbiorczych stanowi bardzo ważny element ciągu komunikacyjnego na kierunku północ – południe prowadzącego równocześnie ruch dla obsługi aglomeracji miasta Warszawa - „zbierając” w sposób bezpośredni ruch lokalny. Zdecydowana większość zajmowanego pod inwestycje terenu przebiega w Dolnie Środkowej Wisły. Dawne tereny zalewowe zostały oddzielone od rzeki wałem przeciwpowodziowym i dosyć intensywnie zagospodarowane. W zajmowanym terenie dominują użytki rolne i nieużytki z małymi powierzchniami zadrzewień śródpolnych, starorzeczy. Na niewielkich powierzchniach obwodnica będzie usytuowana na terenach obecnych dróg i terenach przemysłowych.

Istniejąca droga wojewódzka nr 724 relacji Warszawa – Konstancin – Jeziorna – Góra Kalwaria przebiega przez miasta oraz mniejsze miejscowości prowadząc ruch tranzytowy. Na całej długości istniejącego odcinka droga posiada przekrój jedno jezdniowy. Szerokość jezdni waha się od 6 m do 10 m. Na terenach zabudowanych ulice wyposażone są w obustronne chodniki dla pieszych, na terenach niezabudowanych z obustronnymi poboczami gruntowymi o szerokości 1 m i rowy przydrożne. Obecnie na przeważającej długości tereny położone wzdłuż drogi posiadają gęstą zabudowę zarówno jedno, jak i wielorodzinną oraz usługową.

Koncepcja budowy obwodnic obejmuje trzy następujące warianty przebiegu trasy:

- **wariant 0** – zgodny z miejscowym planem zagospodarowania przestrzennego dla Konstancina-Jeziorna oraz projektu planu zagospodarowania przestrzennego dla Góry Kalwarii, długość obwodnicy: 20 km;
- **wariant 1** – zgodny z mpzp, ale z korektami w zakresie łuków poziomych - uwzględniający zmiany wynikające z zagospodarowania terenu oraz ochrony środowiska, długość obwodnicy: 29,7 km;
- **wariant 2** – autorski, długość obwodnicy: 29,7 km.

Wszystkie trzy warianty zakładają przebieg północno – wschodnią i wschodnią stroną miasta Konstancina - Jeziorna oraz północno – wschodnią i północną stroną Góry Kalwarii. Warianty różnią się nieco w przebiegu. Różnice są nieistotne do oceny oddziaływania na analizowany obszar Natura 2000, dlatego oceniono wpływ wszystkich wariantów w jednej macierzy.

Ustalono następujące parametry techniczne projektowanej obwodnicy: klasa drogi G2/2, przyjęta kategoria ruchu KR4, nośność 115 kN/oś, liczba jezdni - 2, liczba pasów ruchu – 2, szerokość jezdni – 7 m, szerokość poboczy ziemnych – 1,5 m, szerokość pasa dzielącego – 5,5 m, nachylenie skarp nasypu – 1:1,5, nachylenie skarp wykopu – 1:1,5, szerokość korony drogi – 22,5 m.

Zgodnie z informacjami uzyskanymi od inwestora w żadnym z parametrów oddziaływania na środowisko przedsięwzięcie nie przekracza dopuszczalnych norm. Zastosowane rozwiązania ograniczają negatywne oddziaływania do terenu inwestycji.

### Krótki opis obszaru Natura 2000

Analizowane przedsięwzięcie położone jest najbliżej w odległości około 0,5 km na zachód od, wyznaczonego Rozporządzeniem Ministra Środowiska z dnia 5 września 2007 roku (Dz.U. Nr 179 poz. 1275), Obszaru Specjalnej Ochrony ptaków Natura 2000 „Dolina Środkowej Wisły” (kod obszaru PLB140004)<sup>1</sup>. Obszar zajmuje powierzchnię 30848,71 ha w regionie biogeograficznym kontynentalnym i obejmuje ostoję ptasia o randze europejskiej E 46. O wartości obszaru decyduje długi, zachowujący naturalny charakter rzeki roztokowej, odcinek Wisły pomiędzy Dęblinem a Płockiem, z licznymi wyspami (od łąk piaszczystych po dobrze uformowane wyspy porośnięte roślinnością zielną). Największe z wysp są pokryte zaroślami wierzbowymi i topolowymi. Brzegi rzeki wraz z terasą zalewową zajmują intensywnie eksploatowane zarośla wikliny, łąki i pastwiska, na których wypasane są duże stada bydła. Pozostały tu również fragmenty dawnych lasów łęgowych.

Obszar został utworzony ze względu na występowanie 23 gatunków ptaków wymienionych w załączniku I Dyrektywy „ptasiej”<sup>2</sup>. Dodatkowo wartość przyrodniczą obszaru podnosi występowanie 9 gatunków ptaków umieszczonych w Polskiej Czerwonej Księdze Zwierząt. Obszar to bardzo ważna ostoja ptaków wodno-błotnych (gniazduje 40-50 gatunków). W okresie łęgowym obszar zasiedla co najmniej 1% populacji krajowej następujących gatunków ptaków: brodziec piskliwy, krwawodziób, mewa czarnogłowa, mewa pospolita, ostrygojad, płaskonos, podgorzałka, podróżniczek, rybitwa białoczelna, rybitwa rzeczna, sieweczka obrożna, sieweczka rzeczna, śmieszka, zimorodek.

W stosunkowo wysokim zagęszczeniu występuje bocian czarny, czajka i rycyk.

W okresie wędrówek w stosunkowo wysokim zagęszczeniu występuje bocian czarny (do 245 osobników). W okresie zimy występuje co najmniej 1% populacji szlaku wędrówkowego czapli siwej i krzyżówki, w stosunkowo wysokim zagęszczeniu zimuje gagoł i bielczek. Ptaki wodno-błotne występują zimą w koncentracjach powyżej 20 000 osobników. Obszar bardzo ważny dla ptaków zimujących i migrujących.

W obszarze stwierdzono następujące gatunki ptaków wymienione w Załączniku I Dyrektywy Rady 79/409/EWG (ptasia):

Nazwa gatunku	Stan populacji		
	Ilość par	% populacji krajowej	Wartości obszaru dla ochrony gatunku
Bączek <i>Ixobrychus minutus</i>	brak danych	populacja nieistotna	
Bocian czarny <i>Ciconia nigra</i>	5 – 6 245 osobników	> 0 – 2	C -znacząca
Podgorzałka <i>Aythya nyroca</i>	0 – 2	> 0 – 2	C -znacząca
Bielaczek <i>Mergus albellus</i>	50 osobników	> 0 – 2	C -znacząca
Bielik <i>Haliaeetus albicilla</i>	5-15 osobników	populacja nieistotna	
Błotniak stawowy <i>Circus aeruginosus</i>	3	> 0 – 2	C -znacząca
Derkacz <i>Crex crex</i>	> 5 samców	populacja nieistotna	
Kulon <i>Burhinus oedicephalus</i>	brak danych	> 2 – 15	B -dobra
Płatkonóg sztyldzioby <i>Phalaropus</i>	brak danych	populacja	

<sup>1</sup> Opisy sporządzone na podstawie Standardowego Formularza Danych NATURA 2000 i map ze strony internetowej Ministerstwa Środowiska, stan wrzesień 2008.

<sup>2</sup> Dyrektywy Rady 79/409/EWG

<i>lobatus</i>		nieistotna	
Mewa czarnogłowa <i>Larus melanocephalus</i>	7 – 17	> 15 – 100	A -dobra
Mewa mała <i>Larus minutus</i>	brak danych	populacja nieistotna	
Rybitwa wielkodzioba <i>Sterna caspia</i>	brak danych	populacja nieistotna	
Rybitwa rzeczna <i>Sterna hirundo</i>	2360 – 2460	> 15 – 100	A -dobra
Rybitwa białoczarna <i>Sterna albifrons</i>	690 – 730	> 15 – 100	A -dobra
Rybitwa czarna <i>Chlidonias niger</i>	brak danych	populacja nieistotna	
Zimorodek <i>Alcedo atthis</i>	43 – 53	> 0 – 2	C -znacząca
Dzięcioł czarny <i>Dryocopus martius</i>	brak danych	populacja nieistotna	
Dzięcioł średni <i>Dendrocopos medius</i>	brak danych	populacja nieistotna	
Świergotek polny <i>Anthus campestris</i>	brak danych	populacja nieistotna	
Podróżniczek <i>Luscinia svecica</i>	c. 30	> 2 – 15	B -dobra
Jarzębatka <i>Sylvia nisoria</i>	30	> 0 – 2	C -znacząca
Muchołówka mała <i>Ficedula parva</i>	brak danych	populacja nieistotna	
Gąsiorek <i>Lanius collurio</i>	> 15	> 0 – 2	C -znacząca

Oznaczenie w SFD: P – brak danych; % populacji krajowej: A > 15 - 100 %, B > 2 - 15 %, C > 0 - 2 %; ocena ogólna: A – znakomita, B – dobra, C – znacząca, D – populacja nieistotna.

Ujemny wpływ na obszar może mieć:

- planowana regulacja koryta rzeki, a w szczególności długoterminowe plany jej kaskadyzacji;
- zanieczyszczenie wód, niszczenie lasów nadrzecznych;
- płoszenie ptaków w okresie lęgowym.

Zagrożenia lokalne to:

- kłusownictwo rybackie;
- palenie ognisk i pożary łąk;
- penetracja (raczej rzadka) przez wędkarzy wysp w okresie lęgowym ptaków;
- wycinanie przez miejscową ludność drzew (głównie w międzywalu).

## Kryteria oceny

**Opis poszczególnych elementów przedsięwzięcia (pojedynczo lub w powiązaniu z innymi planami lub przedsięwzięciami), które prawdopodobnie będą powodowały oddziaływania na obszar Natura 2000.**

Nie stwierdzono żadnych elementów projektu, które mogłyby przypuszczalnie oddziaływać na siedliska i gatunki obszaru Natura 2000.

**Opis każdego możliwego bezpośredniego, pośredniego lub wtórnego oddziaływania przedsięwzięcia (pojedynczo, lub w powiązaniu z innymi planami, lub przedsięwzięciami) na obszar Natura 2000, dającego się przewidzieć jako konsekwencja następujących cech:**

Cecha	Oddziaływanie
Rozmiar i skala	Przedsięwzięcie ma charakter lokalny i oddziaływania mają też taki charakter. Brak oddziaływań mogących osiągnąć granic obszaru.
Zajęcie terenu	Zajmowany pod przedsięwzięcie teren jest poza obszarem Natura 2000.
Odległość od obszaru Natura 2000 lub jego fragmentów o kluczowym znaczeniu dla ochrony	Przedsięwzięcie jest położone najbliżej w odległości około 0,5 km na zachód od obszaru Natura 2000.
Wymagania zasobowe (pobór wody itd.)	Przedsięwzięcie nie wymaga zasobów istotnych dla ochrony obszaru Natura 2000.
Emisje (odprowadzane do gleby, wody lub powietrza)	Emisje są bez znaczącego wpływu na obszar Natura 2000. Emisja do powietrza lub ewentualne zanieczyszczenie wód i ziemi ma zasięg lokalny, bez możliwości rozprzestrzeniania się na dalszą odległość.
Wymogi związane z wydobyciem mas ziemnych	Wydobyte masy ziemne nie będą deponowane i wwożone w obszar Natura 2000.
Wymogi transportowe	Transport będzie odbywał się poza granicami obszaru.
Czas trwania budowy, eksploatacji, likwidacji itp.	W żadnym z tych okresów przedsięwzięcie nie będzie miało wpływu na obszar Natura 2000.
Inne	

Oddziaływań bezpośrednich, pośrednich i drugorzędnych, zarówno w fazie budowy, bądź późniejszego funkcjonowania planowanego przedsięwzięcia, nie stwierdzono.

### Opis wszystkich prawdopodobnych zmian w charakterystykach obszaru wynikających z:

Zmniejszenia powierzchni siedlisk	Nie występuje – przedsięwzięcie jest poza obszarem Natura 2000
Zakłóceń w funkcjonowaniu populacji kluczowych gatunków	Nie występuje – przedsięwzięcie nie wpływa na funkcjonowanie populacji kluczowych
Fragmentacji siedlisk lub populacji gatunków	Nie występuje – przedsięwzięcie jest poza obszarem Natura 2000
Redukcji zagęszczenia gatunków	Nie występuje – przedsięwzięcie jest poza obszarem Natura 2000
Zmian w kluczowych wskaźnikach wartości ochronnej (jakość wód itd.)	Nie występuje – przedsięwzięcie nie zmienia stanu środowiska mogącego mieć wpływ na obszar
Zmian klimatu	Nie występuje - przedsięwzięcie ma zasięg lokalny bez wpływu na klimat

### Opis wszystkich przypuszczalnych oddziaływań na obszar Natura 2000 jako całość z racji:

Ingerencji w kluczowe zależności kształtujące strukturę obszaru	Nie występuje - przedsięwzięcie ma charakter lokalny, zlokalizowane jest poza obszarem i korytarzami ekologicznymi
Ingerencji w kluczowe zależności kształtujące funkcję obszaru	Nie występuje - przedsięwzięcie ma charakter lokalny, zlokalizowane jest poza obszarem i korytarzami ekologicznymi

### Przedstawienie wskaźników istotności oddziaływań zidentyfikowanych powyżej, wyrażonych w odniesieniu do:

	Wskaźnik istotności oddziaływania
Utraty	Brak wskaźnika – brak oddziaływania
Fragmentacji	Brak wskaźnika – brak oddziaływania
Przerwania ciągłości	Brak wskaźnika – brak oddziaływania
Zakłóceń	Brak wskaźnika – brak oddziaływania
Zmian w kluczowych elementach obszaru (np. jakość wody itd.)	Brak wskaźnika – brak oddziaływania

Opis tych spośród powyższych elementów przedsięwzięcia lub planu, a także kombinacji elementów, dla których przewidywane oddziaływania będą prawdopodobnie znaczące, względnie skala lub natężenie oddziaływań nie są znane.

Nie ma elementów związanych z przedsięwzięciem, które w znaczący sposób mogłyby wpływać na analizowany obszar Natura 2000.

**Można obiektywnie stwierdzić, że prawdopodobnie nie będą występowały znaczące oddziaływania na obszar Natura 2000**

## **RAPORT USTALENIA BRAKU ZNACZĄCYCH ODDZIAŁYWAŃ**

**Obszar Specjalnej Ochrony ptaków Natura 2000 „Dolina Środkowej Wisły” PLB140004**

*Analiza dotyczy wszystkich wariantów przebiegu obwodnicy.*

---

### **Nazwa przedsięwzięcia lub planu**

---

Nazwa przedsięwzięcia:

**Budowa obwodnic m. Konstancin – Jeziorna i m. Góra Kalwaria w ciągu drogi wojewódzkiej nr 724 relacji Warszawa – Góra Kalwaria na terenie m. st. Warszawa, gmin Konstancin – Jeziorna i Góra Kalwaria, powiatu piaseczyńskiego, województwa mazowieckiego.**

Inwestor: Mazowiecki Zarząd Dróg Wojewódzkich.

Lokalizacja: istniejąca droga na terenie gmin: miasta stołecznego Warszawa, gmin Konstancin – Jeziorna i Góra Kalwaria, powiat piaseczyński w województwie mazowieckim.

---

### **Nazwa i lokalizacja obszaru Natura 2000.**

Obszar Specjalnej Ochrony ptaków Natura 2000 „Dolina Środkowej Wisły” (kod obszaru PLB140004) zajmuje powierzchnię 30848,71 ha w środkowej części województwa mazowieckiego w dolinie Wisły. Analizowane przedsięwzięcie położone jest w odległości około 0,5 km na zachód od obszaru.

---

### **Opis przedsięwzięcia lub planu.**

Przedsięwzięcie polega na budowie obwodnic miast Góra Kalwaria i Konstancin – Jeziorna, przewidziano po wschodniej stronie miasta Konstancin Jeziorna oraz po północno-wschodniej i północnej stronie miasta Góry Kalwarii. Zajmowany jest nowy teren obecnie użytkowany w większości jako użytkowany rolniczo z małymi oczkami wodnymi i zadrzewieniami śródpolnymi.

---

### **Czy przedsięwzięcie lub plan jest bezpośrednio związany, lub niezbędny do zarządzania obszarem?**

Przedsięwzięcie nie jest bezpośrednio związane lub niezbędne do zarządzania obszarem.

---

### **Czy istnieją inne przedsięwzięcia lub plany, które w połączeniu z ocenianym przedsięwzięciem lub planem mogą oddziaływać na obszar?**

Nie stwierdzono istnienia takich przedsięwzięć i planów.



## Ocena istotności oddziaływań

---

**Opis sposobu, w jaki przedsięwzięcie lub plan (pojedynczo lub w powiązaniu) będzie prawdopodobnie oddziaływał na obszar Natura 2000.**

Realizacja przedsięwzięcia nie ma możliwych do przewidzenia oddziaływań na obszar Natura 2000.

---

**Wyjaśnienie, dlaczego wymienione oddziaływania nie zostały uznane za znaczące.**

Przedsięwzięcie jest poza obszarem Natura 2000 i nie ma z nim powiązań ekologicznych.

---

## Dane zebrane w celu przeprowadzenia oceny

---

Autorzy oceny:

mgr inż. Andrzej Ruszlewicz  
mgr Andrzej Szlachetka

Źródła danych:

- Badania terenowe obszaru objętego projektem.
- Standardowe Formularze Danych obszaru NATURA 2000, Ministerstwo Środowiska.
- Mapa obszaru Natura 2000 zamieszczone na stronie internetowej Ministerstwa Środowiska.
- Opracowania i dane zawarte w literaturze wymienionej w SFD.

Poziom wykonania oceny:

analiza dostępnych opracowań i porównanie z rozpoznaniem terenowym;  
analiza terenowa dotyczyła terenu bezpośredniego zainwestowania i najbliższego otoczenia.

Miejsce udostępnienia do wglądu pełnych wyników oceny:

Andrzej Ruszlewicz, 52-339 Wrocław, ul Połabian 52, email: [andrzej.ruszlewicz@wp.pl](mailto:andrzej.ruszlewicz@wp.pl),  
tel. 509 029 400; 071 333 79 09.

---

## Wnioski podsumowujące

---

**Na podstawie zgromadzonych danych i ich analizie należy stwierdzić, że w wyniku realizacji przedsięwzięcia nie wystąpią znaczące oddziaływania na Obszar Specjalnej Ochrony ptaków „Dolina Środkowej Wisły” (PLB140004).**

## **MACIERZ ROZPOZNANIA**

**Obszar Specjalnej Ochrony ptaków Natura 2000 „Bagno Całowanie” PLB14011**  
*Analiza dotyczy wszystkich wariantów przebiegu obwodnicy.*

### **Krótki opis przedsięwzięcia lub planu.**

Nazwa przedsięwzięcia:

**Budowa obwodnic m. Konstancin – Jeziorna i m. Góra Kalwaria w ciągu drogi wojewódzkiej nr 724 relacji Warszawa – Góra Kalwaria na terenie m. st. Warszawa, gmin Konstancin – Jeziorna i Góra Kalwaria, powiatu piaseczyńskiego, województwa mazowieckiego.**

Inwestor: Mazowiecki Zarząd Dróg Wojewódzkich.

Lokalizacja: istniejąca droga na terenie gmin: miasta stołecznego Warszawa, gmin Konstancin – Jeziorna i Góra Kalwaria, powiat piaseczyński w województwie mazowieckim.

#### **Opis przedsięwzięcia.**

Przedsięwzięcie polega na budowie obwodnic miast Góra Kalwaria i Konstancin – Jeziorna, przewidziano po wschodniej stronie miasta Konstancin Jeziorna oraz po północno-wschodniej i północnej stronie miasta Góry Kalwarii. Istniejąca droga wojewódzka nr 724 ze względu na bardzo słabo rozwiniętą sieć dróg lokalnych i zbiorczych stanowi bardzo ważny element ciągu komunikacyjnego na kierunku północ – południe prowadzącego równocześnie ruch dla obsługi aglomeracji miasta Warszawa - „zbierając” w sposób bezpośredni ruch lokalny. Zdecydowana większość zajmowanego pod inwestycje terenu przebiega w Dolnie Środkowej Wisły. Dawne tereny zalewowe zostały oddzielone od rzeki wałem przeciwpowodziowym i dosyć intensywnie zagospodarowane. W zajmowanym terenie dominują użytki rolne i nieużytki z małymi powierzchniami zadrzewień śródpolnych, starorzeczy. Na niewielkich powierzchniach obwodnica będzie usytuowana na terenach obecnych dróg i terenach przemysłowych.

Istniejąca droga wojewódzka nr 724 relacji Warszawa – Konstancin – Jeziorna – Góra Kalwaria przebiega przez miasta oraz mniejsze miejscowości prowadząc ruch tranzytowy. Na całej długości istniejącego odcinka droga posiada przekrój jedno jezdniowy. Szerokość jezdni waha się od 6 m do 10 m. Na terenach zabudowanych ulice wyposażone są w obustronne chodniki dla pieszych, na terenach niezabudowanych z obustronnymi poboczami gruntowymi o szerokości 1 m i rowy przydrożne. Obecnie na przeważającej długości tereny położone wzdłuż drogi posiadają gęstą zabudowę zarówno jedno, jak i wielorodzinną oraz usługową.

Koncepcja budowy obwodnic obejmuje trzy następujące warianty przebiegu trasy:

- **wariant 0** – zgodny z miejscowym planem zagospodarowania przestrzennego dla Konstancina-Jeziorna oraz projektu planu zagospodarowania przestrzennego dla Góry Kalwarii, długość obwodnicy: 20 km;
- **wariant 1** – zgodny z mpzp, ale z korektami w zakresie łuków poziomych - uwzględniający zmiany wynikające z zagospodarowania terenu oraz ochrony środowiska, długość obwodnicy: 29,7 km;
- **wariant 2** – autorski, długość obwodnicy: 29,7 km.

Wszystkie trzy warianty zakładają przebieg północno – wschodnią i wschodnią stroną miasta Konstancina - Jeziorna oraz północno – wschodnią i północną stroną Góry Kalwarii. Warianty różnią się nieco w przebiegu. Różnice są nieistotne do oceny oddziaływania na analizowany obszar Natura 2000, dlatego oceniono wpływ wszystkich wariantów w jednej macierzy.

Ustalono następujące parametry techniczne projektowanej obwodnicy: klasa drogi G2/2, przyjęta kategoria ruchu KR4, nośność 115 kN/oś, liczba jezdni - 2, liczba pasów ruchu – 2, szerokość jezdni – 7 m, szerokość poboczy ziemnych – 1,5 m, szerokość pasa dzielącego – 5,5 m, nachylenie skarp nasypu – 1:1,5, nachylenie skarp wykopu – 1:1,5, szerokość korony drogi – 22,5 m.

Zgodnie z informacjami uzyskanymi od inwestora w żadnym z parametrów oddziaływania na środowisko przedsięwzięcie nie przekracza dopuszczalnych norm. Zastosowane rozwiązania

ograniczają negatywne oddziaływania do terenu inwestycji.

### Krótki opis obszaru Natura 2000

Analizowane przedsięwzięcie położone jest najbliżej w odległości około 6,5 km na zachód od potencjalnego Obszaru Specjalnej Ochrony ptaków Natura 2000 „Bagno Całowanie” (kod obszaru PLB140011)<sup>1</sup>. Obszar obecnie jest w trakcie konsultacji społecznych i nie został jeszcze wyznaczony. OSO zajmuje powierzchnię 4 214,9 ha w regionie biogeograficznym kontynentalnym i obejmuje ostoję ptasią o randze krajowej K54. Obszar położony jest na najwyższym, nadzalewowym tarasie doliny Wisły Środkowej, wyniesionym 5-15 m nad poziom rzeki. Położony jest przy krawędzi doliny i ciągnie się pasem o długości ok. 15 km i szerokości 3 km wzdłuż zbocza starogłacjalnej równiny. Obejmuje kompleks zmeliorowanych mokradeł i łąk kośnych położonych nad kanałem Bilińskiego, będącym przedłużeniem rzeki Jagodzianki. Część terenu uległa wtórnemu zabagnieniu. Duża część łąk jest porośnięta wierzbami (część północna), znaczne powierzchnie porastają laski olszynowe i zalesienia jesionowo-olchowe - część północno-centralna). W części północnej występują wyrobiska potorfowe oraz piaszczyste wydmy. Łąki są częściowo zagospodarowane (wypas bydła i koni, zbiór siana). O wartości obszaru decyduje bogata ornitofauna z 127 gatunkami gniazdujących ptaków. Występuje co najmniej 18 gatunków ptaków z Załącznika I Dyrektywy Ptasiej, 3 gatunki z Polskiej Czerwonej Księgi. W okresie lęgowym obszar zasiedla co najmniej 1% populacji krajowej następujących gatunków ptaków: błotniak zbożowy, sowa błotna, kulik wielki. W stosunkowo wysokim zagęszczeniu występują: derkacz i błotniak łąkowy oraz świerszczak (> 0,5% populacji krajowej). Na terenie obszaru stwierdzono występowanie zagrożonych w skali Europy siedlisk torfowiskowych, łąkowych, murawowych oraz leśnych (łęgi i bory bagienne). Występuje 9 typów siedlisk wymienionych w Załączniku I Dyrektywy Siedliskowej - łącznie zajmują one 30% obszaru. Szczególnym walorem obiektu jest mozaikowa struktura krajobrazu i związane z nią zróżnicowanie przyrodnicze, a co za tym idzie - bogactwo florystyczne i faunistyczne. Odnotowano tu ponad 500 gatunków roślin, pośród nich liczne rzadkie i zagrożone, a także rzadkie gatunki motyli. Stwierdzono występowanie 5 gatunków zwierząt z Załącznika II Dyrektywy Siedliskowej.

W obszarze stwierdzono następujące gatunki ptaków wymienione w Załączniku I Dyrektywy Rady 79/409/EWG (ptasia):

Nazwa gatunku	Stan populacji		
	Ilość par	% populacji krajowej	Wartości obszaru dla ochrony gatunku
Bączek <i>Ixobrychus minutus</i>	1	> 0 – 2	C -znacząca
Bocian czarny <i>Ciconia nigra</i>	3	> 0 – 2	C -znacząca
Bocian biały <i>Ciconia ciconia</i>	10	populacja nieistotna	
Błotniak stawowy <i>Circus aeruginosus</i>	6 – 9	> 0 – 2	C -znacząca
Błotniak zbożowy <i>Circus cyaneus</i>	0 – 1	> 0 – 2	C -znacząca
Błotniak łąkowy <i>Circus pygargus</i>	7 – 8	> 0 – 2	C -znacząca
Kropiatka <i>Porzana porzana</i>	1 – 2	populacja nieistotna	
Derkacz <i>Crex crex</i>	48 – 58 samców	> 0 – 2	C -znacząca
Żuraw <i>Grus grus</i>	6 – 7	> 0 – 2	C -znacząca
Łęczak <i>Tringa glareola</i>	50 osobników	populacja nieistotna	

<sup>1</sup> Opisy sporządzone na podstawie Standardowego Formularza Danych NATURA 2000 i map ze strony internetowej Ministerstwa Środowiska, stan wrzesień 2008.

Sowa błotna <i>Asio flammeus</i>	0 – 1	> 0 – 2	C -znacząca
Zimorodek <i>Alcedo atthis</i>	brak danych	populacja nieistotna	
Dzięcioł czarny <i>Dryocopus martius</i>	5 – 6	populacja nieistotna	
Dzięcioł średni <i>Dendrocopos medius</i>	5 – 7	populacja nieistotna	
Lerka <i>Lullula arborea</i>	3 – 4		
Podróżniczek <i>Luscinia svecica</i>	2 – 3	> 0 – 2	C -znacząca
Jarzębatka <i>Sylvia nisoria</i>	10 – 15	> 0 – 2	C -znacząca
Gąsiorek <i>Lanius collurio</i>	20 – 30	populacja nieistotna	

Oznaczenie w SFD: P – brak danych; % populacji krajowej: A > 15 - 100 %, B > 2 - 15 %, C > 0 - 2 %; ocena ogólna: A – znakomita, B – dobra, C – znacząca, D - populacja nieistotna.

Zagrożeniem dla obszaru jest przesuszenie łąk i torfowisk, wzmożone przez pogłębianie i odtwarzanie rowów melioracyjnych oraz regulowanie rzeczki Jagodzianki, skutkujące silną sukcesją roślinności drzewiastej i krzewiastej; zaniechanie pastwiskowego i łąkarskiego użytkowania terenu; eksploatacja złóż torfowych oraz budowa stawów rybnych w obrębie torfowiska; ciepłolubne murawy napiaskowe zagrożone są eksploatacją piasku; w północnej części obszaru zagrożeniem jest planowa urbanizacja, budowa osiedli mieszkaniowych, plany poprowadzenia autostrady A2, plany budowy lotniska i pól golfowych w południowej części; lokalnie zagrożenie stanowi również wykorzystywanie zagłębień terenu jako dzikich wysypisk śmieci.

### **Kryteria oceny**

**Opis poszczególnych elementów przedsięwzięcia (pojedynczo lub w powiązaniu z innymi planami lub przedsięwzięciami), które prawdopodobnie będą powodowały oddziaływania na obszary Natura 2000.**

Nie stwierdzono żadnych elementów projektu, które mogłyby przypuszczalnie oddziaływać na siedliska i gatunki obszaru Natura 2000.

**Opis każdego możliwego bezpośredniego, pośredniego lub wtórnego oddziaływania przedsięwzięcia (pojedynczo, lub w powiązaniu z innymi planami, lub przedsięwzięciami) na obszar Natura 2000, dającego się przewidzieć jako konsekwencja następujących cech:**

Cecha	Oddziaływanie
Rozmiar i skala	Przedsięwzięcie ma charakter lokalny i oddziaływania mają też taki charakter. Brak oddziaływań mogących osiągnąć granic obszaru.
Zajęcie terenu	Zajmowany pod przedsięwzięcie teren jest poza obszarem Natura 2000.
Odległość od obszaru Natura 2000 lub jego fragmentów o kluczowym znaczeniu dla ochrony	Przedsięwzięcie jest położone najbliżej w odległości około 6,5 km na zachód od obszaru Natura 2000.
Wymagania zasobowe (pobór wody itd.)	Przedsięwzięcie nie wymaga zasobów istotnych dla ochrony obszaru Natura 2000.
Emisje (odprowadzane do gleby, wody lub powietrza)	Emisje są bez znaczącego wpływu na obszar Natura 2000. Emisja do powietrza lub ewentualne zanieczyszczenie wód i ziemi ma zasięg lokalny, bez możliwości rozprzestrzeniania się na dalszą odległość.
Wymogi związane z wydobyciem mas ziemnych	Wydobyte masy ziemne nie będą deponowane i wwożone w obszar Natura 2000.
Wymogi transportowe	Transport będzie odbywał się poza granicami obszaru.

Czas trwania budowy, eksploatacji, likwidacji itp.	W żadnym z tych okresów przedsięwzięcie nie będzie miało wpływu na obszar Natura 2000.
Inne	

Oddziaływań bezpośrednich, pośrednich i drugorzędnych, zarówno w fazie budowy, bądź późniejszego funkcjonowania planowanego przedsięwzięcia, nie stwierdzono.

**Opis wszystkich prawdopodobnych zmian w charakterystykach obszaru wynikających z:**

Zmniejszenia powierzchni siedlisk	Nie występuje – przedsięwzięcie jest poza obszarem Natura 2000
Zakłóceń w funkcjonowaniu populacji kluczowych gatunków	Nie występuje – przedsięwzięcie nie wpływa na funkcjonowanie populacji kluczowych
Fragmentacji siedlisk lub populacji gatunków	Nie występuje – przedsięwzięcie jest poza obszarem Natura 2000
Redukcji zagęszczenia gatunków	Nie występuje – przedsięwzięcie jest poza obszarem Natura 2000
Zmian w kluczowych wskaźnikach wartości ochronnej (jakość wód itd.)	Nie występuje – przedsięwzięcie nie zmienia stanu środowiska mogącego mieć wpływ na obszar
Zmian klimatu	Nie występuje - przedsięwzięcie ma zasięg lokalny bez wpływu na klimat

**Opis wszystkich przypuszczalnych oddziaływań na obszar Natura 2000 jako całość z racji:**

Ingerencji w kluczowe zależności kształtujące strukturę obszaru	Nie występuje - przedsięwzięcie ma charakter lokalny, zlokalizowane jest poza obszarem i korytarzami ekologicznymi
Ingerencji w kluczowe zależności kształtujące funkcję obszaru	Nie występuje - przedsięwzięcie ma charakter lokalny, zlokalizowane jest poza obszarem i korytarzami ekologicznymi

**Przedstawienie wskaźników istotności oddziaływań zidentyfikowanych powyżej, wyrażonych w odniesieniu do:**

	Wskaźnik istotności oddziaływania
Utraty	Brak wskaźnika – brak oddziaływania
Fragmentacji	Brak wskaźnika – brak oddziaływania
Przerwania ciągłości	Brak wskaźnika – brak oddziaływania
Zakłóceń	Brak wskaźnika – brak oddziaływania
Zmian w kluczowych elementach obszaru (np. jakość wody itd.)	Brak wskaźnika – brak oddziaływania

**Opis tych spośród powyższych elementów przedsięwzięcia lub planu, a także kombinacji elementów, dla których przewidywane oddziaływania będą prawdopodobnie znaczące, względnie skala lub natężenie oddziaływań nie są znane.**

Nie ma elementów związanych z przedsięwzięciem, które w znaczący sposób mogłyby wpływać na analizowany obszar Natura 2000.

---

**Można obiektywnie stwierdzić, że prawdopodobnie nie będą występowały znaczące oddziaływania na obszar Natura 2000**

## RAPORT USTALENIA BRAKU ZNACZĄCYCH ODDZIAŁYWAŃ

### Obszar Specjalnej Ochrony ptaków Natura 2000 „Bagno Całowanie” PLB140011

*Analiza dotyczy wszystkich wariantów przebiegu obwodnicy.*

#### Nazwa przedsięwzięcia lub planu

Nazwa przedsięwzięcia:

**Budowa obwodnic m. Konstancin – Jeziorna i m. Góra Kalwaria w ciągu drogi wojewódzkiej nr 724 relacji Warszawa – Góra Kalwaria na terenie m. st. Warszawa, gmin Konstancin – Jeziorna i Góra Kalwaria, powiatu piaseczyńskiego, województwa mazowieckiego.**

Inwestor: Mazowiecki Zarząd Dróg Wojewódzkich.

Lokalizacja: istniejąca droga na terenie gmin: miasta stołecznego Warszawa, gmin Konstancin – Jeziorna i Góra Kalwaria, powiat piaseczyński w województwie mazowieckim.

#### Nazwa i lokalizacja obszaru Natura 2000.

Obszar Specjalnej Ochrony ptaków Natura 2000 „Bagno Całowanie” (kod obszaru PLB140011) jest w trakcie konsultacji społecznych i nie został jeszcze wyznaczony. OSO zajmuje powierzchnię 4 214,90 ha w regionie biogeograficznym kontynentalnym i obejmuje ostoję ptasią o randze krajowej K54. Obszar położony jest na najwyższym, nadzalewowym tarasie doliny Wisły Środkowej, wyniesionym 5-15 m nad poziom rzeki.. Analizowane przedsięwzięcie położone jest w odległości około 6,5 km na zachód od obszaru.

#### Opis przedsięwzięcia lub planu.

Przedsięwzięcie polega na budowie obwodnic miast Góra Kalwaria i Konstancin – Jeziorna, przewidziano po wschodniej stronie miasta Konstancin Jeziorna oraz po północno-wschodniej i północnej stronie miasta Góry Kalwarii. Zajmowany jest nowy teren obecnie użytkowany w większości jako użytkowany rolniczo z małymi oczkami wodnymi i zadrzewieniami śródpolnymi.

#### Czy przedsięwzięcie lub plan jest bezpośrednio związany, lub niezbędny do zarządzania obszarem?

Przedsięwzięcie nie jest bezpośrednio związane lub niezbędne do zarządzania obszarem.

#### Czy istnieją inne przedsięwzięcia lub plany, które w połączeniu z ocenianym przedsięwzięciem lub planem mogą oddziaływać na obszar?

Nie stwierdzono istnienia takich przedsięwzięć i planów.

## Ocena istotności oddziaływań

---

**Opis sposobu, w jaki przedsięwzięci lub plan (pojedynczo lub w powiązaniu) będzie prawdopodobnie oddziaływał na obszar Natura 2000.**

Realizacja przedsięwzięcia nie ma możliwych do przewidzenia oddziaływań na obszar Natura 2000.

---

**Wyjaśnienie, dlaczego wymienione oddziaływania nie zostały uznane za znaczące.**

Przedsięwzięcie jest poza obszarem Natura 2000 i nie ma z nim powiązań ekologicznych.

---

## Dane zebrane w celu przeprowadzenia oceny

---

Autorzy oceny:

mgr inż. Andrzej Ruszlewicz  
mgr Andrzej Szlachetka

Źródła danych:

- ✓ Badania terenowe obszaru objętego projektem.
- ✓ Standardowe Formularze Danych obszaru NATURA 2000, Ministerstwo Środowiska.
- ✓ Mapa obszaru Natura 2000 zamieszczone na stronie internetowej Ministerstwa Środowiska.
- ✓ Opracowania i dane zawarte w literaturze wymienionej w SFD.

Poziom wykonania oceny:

analiza dostępnych opracowań i porównanie z rozpoznaniem terenowym;  
analiza terenowa dotyczyła terenu bezpośredniego zainwestowania i najbliższego otoczenia.

Miejsce udostępnienia do wglądu pełnych wyników oceny:

Andrzej Ruszlewicz, 52-339 Wrocław, ul Połabian 52, email: [andrzej.ruszlewicz@wp.pl](mailto:andrzej.ruszlewicz@wp.pl),  
tel. 509 029 400; 071 333 79 09.

---

## Wnioski podsumowujące

---

**Na podstawie zgromadzonych danych i ich analizie należy stwierdzić, że w wyniku realizacji przedsięwzięcia nie wystąpią znaczące oddziaływania na Obszar Specjalnej Ochrony ptaków „Bagno Całowanie” (PLB140011).**



## **MACIERZ ROZPOZNANIA**

### **Specjalny Obszar Ochrony siedlisk Natura 2000 „Dolina Świdra”** *Analiza dotyczy wszystkich wariantów przebiegu obwodnicy.*

#### **Krótki opis przedsięwzięcia lub planu**

Nazwa przedsięwzięcia:

**Budowa obwodnic m. Konstancin – Jeziorna i m. Góra Kalwaria w ciągu drogi wojewódzkiej nr 724 relacji Warszawa – Góra Kalwaria na terenie m. st. Warszawa, gmin Konstancin – Jeziorna i Góra Kalwaria, powiatu piaseczyńskiego, województwa mazowieckiego.**

Inwestor: Mazowiecki Zarząd Dróg Wojewódzkich.

Lokalizacja: istniejąca droga na terenie gmin: miasta stołecznego Warszawa, gmin Konstancin – Jeziorna i Góra Kalwaria, powiat piaseczyński w województwie mazowieckim.

#### **Opis przedsięwzięcia.**

Przedsięwzięcie polega na budowie obwodnic miast Góra Kalwaria i Konstancin – Jeziorna, przewidziano po wschodniej stronie miasta Konstancin Jeziorna oraz po północno-wschodniej i północnej stronie miasta Góry Kalwarii. Istniejąca droga wojewódzka nr 724 ze względu na bardzo słabo rozwiniętą sieć dróg lokalnych i zbiorczych stanowi bardzo ważny element ciągu komunikacyjnego na kierunku północ – południe prowadzącego równocześnie ruch dla obsługi aglomeracji miasta Warszawa - „zbierając” w sposób bezpośredni ruch lokalny. Zdecydowana większość zajmowanego pod inwestycje terenu przebiega w Dolnie Środkowej Wisły. Dawne tereny zalewowe zostały oddzielone od rzeki wałem przeciwpowodziowym i dosyć intensywnie zagospodarowane. W zajmowanym terenie dominują użytki rolne i nieużytki z małymi powierzchniami zadrzewień śródpolnych, starorzeczy. Na niewielkich powierzchniach obwodnica będzie usytuowana na terenach obecnych dróg i terenach przemysłowych.

Istniejąca droga wojewódzka nr 724 relacji Warszawa – Konstancin – Jeziorna – Góra Kalwaria przebiega przez miasta oraz mniejsze miejscowości prowadząc ruch tranzytowy. Na całej długości istniejącego odcinka droga posiada przekrój jedno jezdniowy. Szerokość jezdni waha się od 6 m do 10 m. Na terenach zabudowanych ulice wyposażone są w obustronne chodniki dla pieszych, na terenach niezabudowanych z obustronnymi poboczami gruntowymi o szerokości 1 m i rowy przydrożne. Obecnie na przeważającej długości tereny położone wzdłuż drogi posiadają gęstą zabudowę zarówno jedno, jak i wielorodzinną oraz usługową.

Koncepcja budowy obwodnic obejmuje trzy następujące warianty przebiegu trasy:

- **wariant 0** – zgodny z miejscowym planem zagospodarowania przestrzennego dla Konstancina-Jeziorna oraz projektu planu zagospodarowania przestrzennego dla Góry Kalwarii, długość obwodnicy: 20 km;
- **wariant 1** – zgodny z mpzp, ale z korektami w zakresie łuków poziomych - uwzględniający zmiany wynikające z zagospodarowania terenu oraz ochrony środowiska, długość obwodnicy: 29,7 km;
- **wariant 2** – autorski, długość obwodnicy: 29,7 km.

Wszystkie trzy warianty zakładają przebieg północno – wschodnią i wschodnią stroną miasta Konstancina - Jeziorna oraz północno – wschodnią i północną stroną Góry Kalwarii. Warianty różnią się nieco w przebiegu. Różnice są nieistotne do oceny oddziaływania na analizowany obszar Natura 2000, dlatego oceniono wpływ wszystkich wariantów w jednej macierzy.

Ustalono następujące parametry techniczne projektowanej obwodnicy: klasa drogi G2/2, przyjęta kategoria ruchu KR4, nośność 115 kN/oś, liczba jezdni - 2, liczba pasów ruchu – 2, szerokość jezdni – 7 m, szerokość poboczy ziemnych – 1,5 m, szerokość pasa dzielącego – 5,5 m, nachylenie skarp nasypu – 1:1,5, nachylenie skarp wykopu – 1:1,5, szerokość korony drogi – 22,5 m.

Zgodnie z informacjami uzyskanymi od inwestora w żadnym z parametrów oddziaływania na środowisko przedsięwzięcie nie przekracza dopuszczalnych norm. Zastosowane rozwiązania ograniczają negatywne oddziaływania do terenu inwestycji.

### Krótki opis obszaru Natura 2000

Analizowane przedsięwzięcie biegnie w odległości około 4 km na południowy-zachód od potencjalnego Specjalnego Obszaru Ochrony siedlisk Natura 2000 „Dolina Świdra”<sup>1</sup>. Obszar nie został zgłoszony Komisji Europejskiej, ale znajduje się na liście nowych obszarów do konsultacji społecznych Ministerstwa Środowiska. Obszar należy do regionu biogeograficznego kontynentalnego i zajmując powierzchnię 500 ha. Ostoja obejmuje fragment 43 km doliny Świdra i jego dopływów, od ujścia do Wisły w górę rzeki na terenie województwa mazowieckiego. Rzeka Świder wraz z jej dopływem rzeką Mienia, stanowią prawy dopływ Wisły. Przepływają przez Nizinę Środkowomazowiecką i Południowopdlaską. Maksymalna rozpiętość stanu wody Świdra wynosi 2,3 m. Mienia na terenie obszaru płynie głębokim, malowniczym korytem. Interesującym elementem w okolicy Służewa jest pojedynczy oz o wysokości względnej, w stosunku do poziomu doliny Świdra, wynoszącej 26,5 m. O wartościach przyrodniczych obszaru stanowi urozmaicony i niezwykle malowniczy krajobraz, jaki tworzą wyłącznie naturalne, swobodnie meandrujące rzeki. Płynąc pomiędzy wysokimi wyniesieniami moren polodowcowych Świdra, jak również Mienia nabierają na niektórych odcinkach charakter rzek podgórskich. Tworzy on liczne zakola, przełomy z wysokimi podciętymi brzegami oraz wodospady, zwane szumami. Urozmaicone dno jest piaszczyste, żwirowe lub kamieniste z licznymi głazami i progami. Dużym walorem rzek jest czysta woda. Występuje tu 23 gatunki ryb i 2 gatunki minogów, w tym 4 gatunki wymienione w Dyrektywie Siedliskowej. Łącznie stwierdzono tu występowanie 5 gatunków zwierząt z II Załącznika Dyrektywy Rady 92/43/EWG. Godna podkreślenia jest obecność ryb wymagających wysoko natlenionej wody: jelca *Leuciscus leuciscus*, jazia *Leuciscus idus*, świnki *Chondrostoma nasus*, klenia *Leuciscus cephalus*, miętusa *Lota lota* i introdukowanego pstrąga potokowego *Salmo trutta*. Brzegi rzek niemal w całości obudowane są pasmem ziołorośli, zadrzewień i lasów łągowych. Bogactwa dopełniają stawy rybne, starorzecza i ekstensywnie użytkowane łąki. Interesująca jest awifauna zwłaszcza kompleksu stawów rybnych w Kołodziażu. Dolina Świdra jest jednym z najważniejszych obszarów w zachowaniu ciągłości populacji wydry na Mazowszu. Stwierdzono w obszarze 13 rodzajów siedlisk przyrodniczych znajdujących się w Załączniku I Dyrektywy Rady 92/43/EWG.

W obszarze stwierdzono następujące siedliska przyrodnicze wymienione w Załączniku I Dyrektywy Rady 92/43/EWG (siedliskowa):

Kod	Siedlisko przyrodnicze	% pokrycia obszaru	Wartości obszaru dla zachowania siedliska
3130	Brzegi lub osuszone dna zbiorników wodnych ze zbiorowiskami z <i>Littorelletea</i> , <i>Isoëto-Nanojuncetea</i>	0,05	A – znakomita
3150	Starorzecza i naturalne eutroficzne zbiorniki wodne ze zbiorowiskami z <i>Nympheion</i> , <i>Potamion</i>	1,50	A – znakomita
3260	Nizinne i podgórskie rzeki ze zbiorowiskami włosieniczników <i>Ranunculion fluitantis</i>	0,40	A – znakomita
3270	Zalewane muliste brzegi rzek	0,30	A – znakomita
6120	Ciepłolubne, śródlądowe murawy napiaskowe ( <i>Koelerion glaucae</i> )	1,00	A – znakomita
6410	Zmiennowilgotne łąki trzęślicowe ( <i>Molinion</i> )	5,00	B – dobra
6430	Ziołorośla górskie ( <i>Adenostylion alliariae</i> ) i ziołorośla nadrzeczne ( <i>Convolvuletalia sepium</i> )	0,30	A – znakomita
6510	Niżowe i górskie świeże łąki użytkowane ekstensywnie ( <i>Arrhenatherion elatioris</i> )	11,60	B – dobra

<sup>1</sup> Opisy sporządzone na podstawie Standardowego Formularza Danych NATURA 2000 i map uzyskanych od Klubu Przyrodników, stan 2008.

7140	Torfowiska przejściowe i trzęsawiska (przeważnie z roślinnością <i>Scheuchzerio-Caricetea</i> )	1,00	B – dobra
7230	Górskie i nizinne torfowiska zasadowe o charakterze młak, turzycowisk i mechowisk	0,30	B – dobra
9170	Grąd środkowoeuropejski i subkontynentalny ( <i>Galio-Carpinetum</i> , <i>Tilio-Carpinetum</i> )	4,00	B – dobra
91E0	Łęgi wierzbowe, topolowe, olszowe i jesionowe ( <i>Salicetum albo-fragilis</i> , <i>Populetum albae</i> , <i>Alnenion glutinoso-incanae</i> , olsy źródłiskowe)	10,50	B – dobra
91F0	Łęgowe lasy dębowo-wiązowo-jesionowe ( <i>Ficario-Ulmetum</i> )	2,50	B – dobra

A – znakomita, B – dobra, C – znacząca, D – nieistotna

Obszar jest też miejscem występowania następujących gatunków fauny i flory, wymienionych w załączniku II Dyrektywy Rady 92/43/EWG (siedliskowa):

Nazwa gatunku	Stan populacji		
	Ilość osobników	% populacji krajowej	Wartości obszaru dla ochrony gatunku
<b>Ssaki</b>			
1337 Bóbr europejski <i>Castor fiber</i>	brak danych	> 0 - 2	A – znakomita
1355 Wydra <i>Lutra lutra</i>	brak danych	> 0 - 2	A – znakomita
<b>Płazy i gady</b>			
1166 Traszka grzebieniasta <i>Triturus cristatus</i>	brak danych	> 0 - 2	A – znakomita
1188 Kumak nizinny <i>Bombina bombina</i>	brak danych	> 0 - 2	A – znakomita
<b>Ryby</b>			
1096 Minóg strumieniowy <i>Lampetra planeri</i>	brak danych	> 0 - 2	A – znakomita
1099 Minóg rzeczny <i>Lampetra fluviatilis</i>	brak danych	> 0 - 2	A – znakomita
1145 Piskorz <i>Misgurnus fossilis</i>	brak danych	> 0 - 2	A – znakomita
1149 Koza <i>Cobitis taenia</i>	brak danych	> 0 - 2	A – znakomita

Oznaczenie w SFD: P – brak danych; % populacji krajowej: A > 15 - 100 %, B > 2 - 15 %, C > 0 - 2 %; ocena ogólna: A – znakomita, B – dobra, C – znacząca, D – populacja nieistotna.

Do najpoważniejszych zagrożeń dla tego terenu należą: zabudowa jednorodzinna i letniskowa .

### **Kryteria oceny**

**Opis poszczególnych elementów przedsięwzięcia (pojedynczo lub w powiązaniu z innymi planami lub przedsięwzięciami), które prawdopodobnie będą powodowały oddziaływania na obszary Natura 2000.**

Nie stwierdzono żadnych elementów projektu, które mogłyby przypuszczalnie oddziaływać na siedliska i gatunki obszaru Natura 2000.

**Opis każdego możliwego bezpośredniego, pośredniego lub wtórnego oddziaływania przedsięwzięcia (pojedynczo lub w powiązaniu z innymi planami lub przedsięwzięciami) na obszar Natura 2000, dającego się przewidzieć jako konsekwencja następujących cech:**

Cecha	Oddziaływanie
Rozmiar i skala	Przedsięwzięcie ma charakter lokalny i oddziaływania mają też taki charakter. Brak oddziaływań mogących osiągnąć granic obszaru.
Zajęcie terenu	Zajmowany pod przedsięwzięcie teren jest poza obszarem Natura 2000.
Odległość od obszaru Natura 2000 lub jego fragmentów o kluczowym znaczeniu dla ochrony	Przedsięwzięcie jest położone w odległości około 4 km na południowy-zachód od obszaru Natura 2000.
Wymagania zasobowe (pobór wody itd.)	Przedsięwzięcie nie wymaga zasobów istotnych dla ochrony obszaru Natura 2000.
Emisje (odprowadzane do gleby, wody lub powietrza)	Emisje są bez znaczącego wpływu na obszar Natura 2000. Emisja do powietrza lub ewentualne zanieczyszczenie wód i ziemi ma zasięg lokalny, bez możliwości rozprzestrzeniania się na dalszą odległość.
Wymogi związane z wydobyciem mas ziemnych	Wydobyte masy ziemne nie będą deponowane i wwożone w obszar Natura 2000.
Wymogi transportowe	Transport będzie odbywał się poza granicami obszaru.
Czas trwania budowy, eksploatacji, likwidacji itp.	W żadnym z tych okresów przedsięwzięcie nie będzie miało wpływu na obszar Natura 2000
Inne	

Oddziaływań bezpośrednich, pośrednich i drugorzędnych, zarówno w fazie budowy, bądź późniejszego funkcjonowania planowanego przedsięwzięcia, nie stwierdzono.

**Opis wszystkich prawdopodobnych zmian w charakterystykach obszaru wynikających z:**

Zmniejszenia powierzchni siedlisk	Nie występuje – przedsięwzięcie jest poza obszarem Natura 2000
Zakłóceń w funkcjonowaniu populacji kluczowych gatunków	Nie występuje – przedsięwzięcie nie wpływa na funkcjonowanie populacji kluczowych
Fragmentacji siedlisk lub populacji gatunków	Nie występuje – przedsięwzięcie jest poza obszarem Natura 2000
Redukcji zagęszczenia gatunków	Nie występuje – przedsięwzięcie jest poza obszarem Natura 2000
Zmian w kluczowych wskaźnikach wartości ochronnej (jakość wód itd.)	Nie występuje – przedsięwzięcie nie zmienia stanu środowiska mogącego mieć wpływ na obszar
Zmian klimatu	Nie występuje - przedsięwzięcie ma zasięg lokalny bez wpływu na klimat

**Opis wszystkich przypuszczalnych oddziaływań na obszar Natura 2000 jako całość z racji:**

Ingerencji w kluczowe zależności kształtujące strukturę obszaru	Nie występuje - przedsięwzięcie ma charakter lokalny, zlokalizowane jest poza obszarem i korytarzami ekologicznymi
Ingerencji w kluczowe zależności kształtujące funkcję obszaru	Nie występuje - przedsięwzięcie ma charakter lokalny, zlokalizowane jest poza obszarem i korytarzami ekologicznymi

**Przedstawienie wskaźników istotności oddziaływań zidentyfikowanych powyżej, wyrażonych w odniesieniu do:**

	<b>Wskaźnik istotności oddziaływania</b>
Utraty	Brak wskaźnika – brak oddziaływania
Fragmentacji	Brak wskaźnika – brak oddziaływania
Przerwania ciągłości	Brak wskaźnika – brak oddziaływania
Zakłóceń	Brak wskaźnika – brak oddziaływania
Zmian w kluczowych elementach obszaru (np. jakość wody itd.)	Brak wskaźnika – brak oddziaływania

**Opis tych spośród powyższych elementów przedsięwzięcia lub planu, a także kombinacji elementów, dla których przewidywane oddziaływania będą prawdopodobnie znaczące, względnie skala lub natężenie oddziaływań nie są znane.**

Nie ma elementów związanych z przedsięwzięciem, które w znaczący sposób mogłyby wpływać na analizowany obszar Natura 2000.

---

**Można obiektywnie stwierdzić, że prawdopodobnie nie będą występowały znaczące oddziaływania na obszar Natura 2000**

## RAPORT USTALENIA BRAKU ZNACZĄCYCH ODDZIAŁYWAŃ

**Specjalny Obszar Ochrony siedlisk Natura 2000 „Dolina Świdra”**  
*Analiza dotyczy wszystkich wariantów przebiegu obwodnicy.*

### Nazwa przedsięwzięcia lub planu

Nazwa przedsięwzięcia:

**Budowa obwodnic m. Konstancin – Jeziorna i m. Góra Kalwaria w ciągu drogi wojewódzkiej nr 724 relacji Warszawa – Góra Kalwaria na terenie m. st. Warszawa, gmin Konstancin – Jeziorna i Góra Kalwaria, powiatu piaseczyńskiego, województwa mazowieckiego.**

Inwestor: Mazowiecki Zarząd Dróg Wojewódzkich.

Lokalizacja: istniejąca droga na terenie gmin: miasta stołecznego Warszawa, gmin Konstancin – Jeziorna i Góra Kalwaria, powiat piaseczyński w województwie mazowieckim.

### Nazwa i lokalizacja obszaru Natura 2000.

Analizowane przedsięwzięcie biegnie w odległości około 4 km na południowy-zachód od potencjalnego Specjalnego Obszaru Ochrony siedlisk Natura 2000 „Dolina Świdra”. Obszar nie został zgłoszony Komisji Europejskiej, ale znajduje się na liście nowych obszarów do konsultacji społecznych Ministerstwa Środowiska. Obszar należy do regionu biogeograficznego kontynentalnego i zajmując powierzchnię 500 ha. Ostoja obejmuje fragment 43 km doliny Świdra i jego dopływów, od ujścia do Wisły w górę rzeki na terenie województwa mazowieckiego.

### Opis przedsięwzięcia lub planu.

Przedsięwzięcie polega na budowie obwodnic miast Góra Kalwaria i Konstancin – Jeziorna, przewidziano po wschodniej stronie miasta Konstancin Jeziorna oraz po północno-wschodniej i północnej stronie miasta Góry Kalwarii. Zajmowany jest nowy teren obecnie użytkowany w większości jako użytkowany rolniczo z małymi oczkami wodnymi i zadrzewieniami śródpolnymi.

### Czy przedsięwzięcie lub plan jest bezpośrednio związany, lub niezbędny do zarządzania obszarem?

Przedsięwzięcie nie jest bezpośrednio związane lub niezbędne do zarządzania obszarem.

### Czy istnieją inne przedsięwzięcia lub plany, które w połączeniu z ocenianym przedsięwzięciem lub planem mogą oddziaływać na obszar?

Nie stwierdzono istnienia takich przedsięwzięć i planów.

### Ocena istotności oddziaływań

---

**Opis sposobu, w jaki przedsięwzięci lub plan (pojedynczo lub w powiązaniu) będzie prawdopodobnie oddziaływał na obszar Natura 2000.**

Realizacja przedsięwzięcia nie ma możliwych do przewidzenia oddziaływań na obszar Natura 2000.

---

**Wyjaśnienie, dlaczego wymienione oddziaływania nie zostały uznane za znaczące.**

Przedsięwzięcie jest poza obszarem Natura 2000 i nie ma z nim powiązań ekologicznych.

---

### Dane zebrane w celu przeprowadzenia oceny

---

Autorzy oceny:

mgr inż. Andrzej Ruszlewicz  
mgr Andrzej Szlachetka

Źródła danych:

- Badania terenowe obszaru objętego projektem.
- Standardowe Formularze Danych potencjalnego obszaru NATURA 2000, Klub Przyrodników.
- Mapa potencjalnego obszaru Natura 2000, Klub Przyrodników..
- Opracowania i dane zawarte w literaturze wymienionej w SFD.

Poziom wykonania oceny:

analiza dostępnych opracowań i porównanie z rozpoznaniem terenowym;  
analiza terenowa dotyczyła terenu bezpośredniego zainwestowania i najbliższego otoczenia.

Miejsce udostępnienia do wglądu pełnych wyników oceny:

Andrzej Ruszlewicz, 52-339 Wrocław, ul Połabian 52, email: [andrzej.ruszlewicz@wp.pl](mailto:andrzej.ruszlewicz@wp.pl),  
tel. 509 029 400; 071 333 79 09.

---

### Wnioski podsumowujące

---

**Na podstawie zgromadzonych danych i ich analizie należy stwierdzić, że w wyniku realizacji przedsięwzięcia nie wystąpią znaczące oddziaływania na Specjalny Obszar Ochrony siedlisk Natura 2000 „Dolina Świdra”.**

## **MACIERZ ROZPOZNANIA**

### **Specjalny Obszar Ochrony siedlisk Natura 2000 „Łąki Ostrówieckie”** *Analiza dotyczy wszystkich wariantów przebiegu obwodnicy.*

#### **Krótki opis przedsięwzięcia lub planu**

Nazwa przedsięwzięcia:

**Budowa obwodnic m. Konstancin – Jeziorna i m. Góra Kalwaria w ciągu drogi wojewódzkiej nr 724 relacji Warszawa – Góra Kalwaria na terenie m. st. Warszawa, gmin Konstancin – Jeziorna i Góra Kalwaria, powiatu piaseczyńskiego, województwa mazowieckiego.**

Inwestor: Mazowiecki Zarząd Dróg Wojewódzkich.

Lokalizacja: istniejąca droga na terenie gmin: miasta stołecznego Warszawa, gmin Konstancin – Jeziorna i Góra Kalwaria, powiat piaseczyński w województwie mazowieckim.

#### **Opis przedsięwzięcia.**

Przedsięwzięcie polega na budowie obwodnic miast Góra Kalwaria i Konstancin – Jeziorna, przewidziano po wschodniej stronie miasta Konstancin Jeziorna oraz po północno-wschodniej i północnej stronie miasta Góry Kalwarii. Istniejąca droga wojewódzka nr 724 ze względu na bardzo słabo rozwiniętą sieć dróg lokalnych i zbiorczych stanowi bardzo ważny element ciągu komunikacyjnego na kierunku północ – południe prowadzącego równocześnie ruch dla obsługi aglomeracji miasta Warszawa - „zbierając” w sposób bezpośredni ruch lokalny. Zdecydowana większość zajmowanego pod inwestycje terenu przebiega w Dolnie Środkowej Wisły. Dawne tereny zalewowe zostały oddzielone od rzeki wałem przeciwpowodziowym i dosyć intensywnie zagospodarowane. W zajmowanym terenie dominują użytki rolne i nieużytki z małymi powierzchniami zadrzewień śródpolnych, starorzeczy. Na niewielkich powierzchniach obwodnica będzie usytuowana na terenach obecnych dróg i terenach przemysłowych.

Istniejąca droga wojewódzka nr 724 relacji Warszawa – Konstancin – Jeziorna – Góra Kalwaria przebiega przez miasta oraz mniejsze miejscowości prowadząc ruch tranzytowy. Na całej długości istniejącego odcinka droga posiada przekrój jedno jezdniowy. Szerokość jezdni waha się od 6 m do 10 m. Na terenach zabudowanych ulice wyposażone są w obustronne chodniki dla pieszych, na terenach niezabudowanych z obustronnymi poboczami gruntowymi o szerokości 1 m i rowy przydrożne. Obecnie na przeważającej długości tereny położone wzdłuż drogi posiadają gęstą zabudowę zarówno jedno, jak i wielorodzinną oraz usługową.

Koncepcja budowy obwodnic obejmuje trzy następujące warianty przebiegu trasy:

- **wariant 0** – zgodny z miejscowym planem zagospodarowania przestrzennego dla Konstancina-Jeziorna oraz projektu planu zagospodarowania przestrzennego dla Góry Kalwarii, długość obwodnicy: 20 km;
- **wariant 1** – zgodny z mpzp, ale z korektami w zakresie łuków poziomych - uwzględniający zmiany wynikające z zagospodarowania terenu oraz ochrony środowiska, długość obwodnicy: 29,7 km;
- **wariant 2** – autorski, długość obwodnicy: 29,7 km.

Wszystkie trzy warianty zakładają przebieg północno – wschodnią i wschodnią stroną miasta Konstancina - Jeziorna oraz północno – wschodnią i północną stroną Góry Kalwarii. Warianty różnią się nieco w przebiegu. Różnice są nieistotne do oceny oddziaływania na analizowany obszar Natura 2000, dlatego oceniono wpływ wszystkich wariantów w jednej macierzy.

Ustalono następujące parametry techniczne projektowanej obwodnicy: klasa drogi G2/2, przyjęta kategoria ruchu KR4, nośność 115 kN/oś, liczba jezdni - 2, liczba pasów ruchu – 2, szerokość jezdni – 7 m, szerokość poboczy ziemnych – 1,5 m, szerokość pasa dzielącego – 5,5 m, nachylenie skarp nasypu – 1:1,5, nachylenie skarp wykopu – 1:1,5, szerokość korony drogi – 22,5 m.

Zgodnie z informacjami uzyskanymi od inwestora w żadnym z parametrów oddziaływania na środowisko przedsięwzięcie nie przekracza dopuszczalnych norm. Zastosowane rozwiązania



ograniczają negatywne oddziaływania do terenu inwestycji.

### Krótki opis obszaru Natura 2000

Analizowane przedsięwzięcie biegnie w odległości około 3 km na zachód od potencjalnego Specjalnego Obszaru Ochrony siedlisk Natura 2000 „Łąki Ostrówieckie”<sup>1</sup>. Obszar nie został zgłoszony Komisji Europejskiej, ale znajduje się na liście nowych obszarów planowanych do utworzenia na umieszczonej na stronie internetowej Ministerstwa Środowiska. Obszar należy do regionu biogeograficznego kontynentalnego i zajmując powierzchnię 983 ha. Łąki Ostrówieckie położone są na tarasie zalewowym Wisły, na gruntach mineralnych. Obszar to mozaika ekstensywnie użytkowanych łąk na siedliskach bagiennych, świeżych i zmiennowilgotnych. Duże znaczenie dla walorów przyrodniczych tego obszaru mają dobrze zachowane, umiarkowanie nawożone łąki świeże pokrywające ok. 40% jego powierzchni. Znaczna ich część to fitocenozy modelowo wykształcone, o typowym składzie gatunkowym dla zbiorowisk ze związku *Arrhenatherion*. Cennym elementem roślinności są fragmenty łąk trzęślicowych, w większości dotychczas użytkowanych zbyt intensywnie i z tego względu zubożałych. Licznie występuje tutaj krwiściąg lekarski *Sanguisorba officinalis* zapewniający siedlisko dla stabilnej populacji modraszka telejusa. Obszar poprzecinany jest licznymi starorzeczami, które w większości zarosły roślinnością szuwarową (głównie szuwały wielkoturzycowe) i obecnie są użytkowane kośnie, kilka zachowało jednak nadal formę zbiorników wodnych. Zagłębienia wypełnione wodą (oprócz starorzeczy także wyrobiska po wydobyciu piasku w północnej części obszaru) są siedliskiem licznej populacji kumaka nizinnego. Starorzecza są miejscem gniazdowania m.in. kropiatki *Porzana porzana* i rybitwy czarnej *Chlidonias niger*. Na użytkowanych fragmentach łąk wciąż gniazdują czajki *Vanellus vanellus*, kszuki *Gallinago gallinago*, kuliki wielkie *Numenius arquata*, rycyki *Limosa limosa* i krwawodzioby *Tringa totanus*. Na porzuconych występują m.in. derkacz *Crex crex* i gąsiorek *Lanius collurio*. Lęgowe są także srokosze *Lanius excubitor* i zimorodki *Alcedo atthis*. Północna część obszaru objęta wspólnotą pastwiskową, na której zaprzestano wypasu, co przyczyniło się do zarośnięcia wysoką roślinnością zielną oraz krzewiastą, a w konsekwencji do znacznego zubożenia awifauny lęgowej. Obszar na zachód od miejscowości Ostrówek stanowi kompleks wyjątkowo dobrze wykształconych, bogatych gatunkowo łąk świeżych, wilgotnych i mokrych. Znaczna część łąk jest wciąż użytkowanych rolniczo, dzięki czemu należy spodziewać się ich dobrego zachowania w przyszłości. Dzięki zachowaniu zarośli wzdłuż dróg i nielicznych rowów odwadniających, stanowią one także doskonałe siedlisko motyli, szczególnie licznie reprezentowanego modraszka telejusa. Teren ważny dla zachowania zróżnicowania użytkowanych zbiorowisk łąkowych w dolinie Wisły.

Występują tu 4 gatunki zwierząt wymienione w II Załączniku Dyrektywy Rady 92/43/EWG. Stwierdzono w obszarze 4 rodzaje siedlisk przyrodniczych znajdujących się w Załączniku I Dyrektywy Rady 92/43/EWG.

W obszarze stwierdzono następujące siedliska przyrodnicze wymienione w Załączniku I Dyrektywy Rady 92/43/EWG (siedliskowa):

Kod	Siedlisko przyrodnicze	% pokrycia obszaru	Wartości obszaru dla zachowania siedliska
3150	Starorzecza i naturalne eutroficzne zbiorniki wodne ze zbiorowiskami z <i>Nympeion</i> , <i>Potamion</i>	4,00	B – dobra
6230	Bogate florystycznie górskie i niżowe murawy bliźniczkowe ( <i>Nardetalia</i> – płaty bogate florystycznie)	1,00	B – dobra
6410	Zmiennowilgotne łąki trzęślicowe ( <i>Molinion</i> )	5,00	C – znacząca
6510	Niżowe i górskie świeże łąki użytkowane ekstensywnie ( <i>Arrhenatherion elatioris</i> )	40,00	B – dobra

A – znakomita, B – dobra, C – znacząca, D – nieistotna

<sup>1</sup> Opisy sporządzone na podstawie Standardowego Formularza Danych NATURA 2000 i map uzyskanych od Klubu Przyrodników, stan 2008.

Obszar jest też miejscem występowania następujących gatunków fauny i flory, wymienionych w załączniku II Dyrektywy Rady 92/43/EWG (siedliskowa):

Nazwa gatunku	Stan populacji		
	Ilość osobników	% populacji krajowej	Wartości obszaru dla ochrony gatunku
<b>Ssaki</b>			
1337 Bóbr europejski <i>Castor fiber</i>	brak danych		
<b>Płazy</b>			
1188 Kumak nizinny <i>Bombina bombina</i>	100-500	> 0 - 2	B – dobra
<b>Bezkręgowce</b>			
1059 Modraszek telejus <i>Maculinea teleius</i>	częsty	> 0 - 2	C – znacząca
1060 Czerwończyk nieparek <i>Lycaena dispar</i>	brak danych		

Oznaczenie w SFD: P – brak danych; % populacji krajowej: A > 15 - 100 %, B > 2 - 15 %, C > 0 - 2 %; ocena ogólna: A – znakomita, B – dobra, C – znacząca, D - populacja nieistotna.

Do najpoważniejszych zagrożeń dla tego terenu należą: intensyfikacja rolnictwa: nadmierne nawożenie łąk, zbyt duża liczba pokosów w roku, zamiana trwałych użytków zielonych na pola orne oraz zakładanie sadów. Najbardziej zagrożone są tu łąki trzęślicowe, które są nawożone nie mniej intensywnie niż siedliska świeże i koszone dwa razy do roku, co powoduje ich znaczne zubożenie w gatunki typowe dla tych zbiorowisk. Walory innych obszarów, w tym pastwisk na północy ostoi, ulegają degradacji w efekcie zaprzestania użytkowania. Niewielkie powierzchnie o niezaburzonej trofii są wyłączone z użytkowania, co również prowadzi do eutrofizacji i sukcesji zbiorowisk zaroślowych. Podstawowym zagrożeniem w rejonie zbiorników wodnych (starorzeczy) jest presja człowieka, głównie zaśmiecanie oraz nadmierna penetracja terenu przez wędkarzy i turystów.

### ***Kryteria oceny***

**Opis poszczególnych elementów przedsięwzięcia (pojedynczo lub w powiązaniu z innymi planami lub przedsięwzięciami), które prawdopodobnie będą powodowały oddziaływania na obszary Natura 2000.**

Nie stwierdzono żadnych elementów projektu, które mogłyby przypuszczalnie oddziaływać na siedliska i gatunki obszaru Natura 2000.

**Opis każdego możliwego bezpośredniego, pośredniego lub wtórnego oddziaływania przedsięwzięcia (pojedynczo lub w powiązaniu z innymi planami lub przedsięwzięciami) na obszar Natura 2000, dającego się przewidzieć jako konsekwencja następujących cech:**

Cecha	Oddziaływanie
Rozmiar i skala	Przedsięwzięcie ma charakter lokalny i oddziaływania mają też taki charakter. Brak oddziaływań mogących osiągnąć granic obszaru.
Zajęcie terenu	Zajmowany pod przedsięwzięcie teren jest poza obszarem Natura 2000.
Odległość od obszaru Natura 2000 lub jego fragmentów o kluczowym znaczeniu dla ochrony	Przedsięwzięcie jest położone w odległości około 3 km na zachód od obszaru Natura 2000.
Wymagania zasobowe (pobór wody itd.)	Przedsięwzięcie nie wymaga zasobów istotnych dla ochrony obszaru Natura 2000.
Emisje (odprowadzane do gleby, wody lub powietrza)	Emisje są bez znaczącego wpływu na obszar Natura 2000. Emisja do powietrza lub ewentualne zanieczyszczenie wód i ziemi ma zasięg lokalny, bez

	możliwości rozprzestrzeniania się na dalszą odległość.
Wymogi związane z wydobyciem mas ziemnych	Wydobyte masy ziemne nie będą deponowane i wwożone w obszar Natura 2000.
Wymogi transportowe	Transport będzie odbywał się poza granicami obszaru.
Czas trwania budowy, eksploatacji, likwidacji itp.	W żadnym z tych okresów przedsięwzięcie nie będzie miało wpływu na obszar Natura 2000
Inne	

Oddziaływań bezpośrednich, pośrednich i drugorzędnych, zarówno w fazie budowy, bądź późniejszego funkcjonowania planowanego przedsięwzięcia, nie stwierdzono.

**Opis wszystkich prawdopodobnych zmian w charakterystykach obszaru wynikających z:**

Zmniejszenia powierzchni siedlisk	Nie występuje – przedsięwzięcie jest poza obszarem Natura 2000
Zakłóceń w funkcjonowaniu populacji kluczowych gatunków	Nie występuje – przedsięwzięcie nie wpływa na funkcjonowanie populacji kluczowych
Fragmentacji siedlisk lub populacji gatunków	Nie występuje – przedsięwzięcie jest poza obszarem Natura 2000
Redukcji zagęszczenia gatunków	Nie występuje – przedsięwzięcie jest poza obszarem Natura 2000
Zmian w kluczowych wskaźnikach wartości ochronnej (jakość wód itd.)	Nie występuje – przedsięwzięcie nie zmienia stanu środowiska mogącego mieć wpływ na obszar
Zmian klimatu	Nie występuje - przedsięwzięcie ma zasięg lokalny bez wpływu na klimat

**Opis wszystkich przypuszczalnych oddziaływań na obszar Natura 2000 jako całość z racji:**

Ingerencji w kluczowe zależności kształtujące strukturę obszaru	Nie występuje - przedsięwzięcie ma charakter lokalny, zlokalizowane jest poza obszarem i korytarzami ekologicznymi
Ingerencji w kluczowe zależności kształtujące funkcję obszaru	Nie występuje - przedsięwzięcie ma charakter lokalny, zlokalizowane jest poza obszarem i korytarzami ekologicznymi

**Przedstawienie wskaźników istotności oddziaływań zidentyfikowanych powyżej, wyrażonych w odniesieniu do:**

	<b>Wskaźnik istotności oddziaływania</b>
Utraty	Brak wskaźnika – brak oddziaływania
Fragmentacji	Brak wskaźnika – brak oddziaływania
Przerwania ciągłości	Brak wskaźnika – brak oddziaływania
Zakłóceń	Brak wskaźnika – brak oddziaływania
Zmian w kluczowych elementach obszaru (np. jakość wody itd.)	Brak wskaźnika – brak oddziaływania

**Opis tych spośród powyższych elementów przedsięwzięcia lub planu, a także kombinacji elementów, dla których przewidywane oddziaływania będą prawdopodobnie znaczące, względnie skala lub natężenie oddziaływań nie są znane.**

Nie ma elementów związanych z przedsięwzięciem, które w znaczący sposób mogłyby wpływać na analizowany obszar Natura 2000.

---

**Można obiektywnie stwierdzić, że prawdopodobnie nie będą występowały znaczące oddziaływania na obszar Natura 2000.**

## RAPORT USTALENIA BRAKU ZNACZĄCYCH ODDZIAŁYWAŃ

### Specjalny Obszar Ochrony siedlisk Natura 2000 „Łąki Ostrówieckie”

*Analiza dotyczy wszystkich wariantów przebiegu obwodnicy.*

#### Nazwa przedsięwzięcia lub planu

Nazwa przedsięwzięcia:

**Budowa obwodnic m. Konstancin – Jeziorna i m. Góra Kalwaria w ciągu drogi wojewódzkiej nr 724 relacji Warszawa – Góra Kalwaria na terenie m. st. Warszawa, gmin Konstancin – Jeziorna i Góra Kalwaria, powiatu piaseczyńskiego, województwa mazowieckiego.**

Inwestor: Mazowiecki Zarząd Dróg Wojewódzkich.

Lokalizacja: istniejąca droga na terenie gmin: miasta stołecznego Warszawa, gmin Konstancin – Jeziorna i Góra Kalwaria, powiat piaseczyński w województwie mazowieckim.

#### Nazwa i lokalizacja obszaru Natura 2000.

Analizowane przedsięwzięcie biegnie w odległości około 3 km na zachód od potencjalnego Specjalnego Obszaru Ochrony siedlisk Natura 2000 „Łąki Ostrówieckie”<sup>2</sup>. Obszar nie został zgłoszony Komisji Europejskiej, ale znajduje się na liście nowych obszarów planowanych do utworzenia na umieszczonej na stronie internetowej Ministerstwa Środowiska. Obszar należy do regionu biogeograficznego kontynentalnego i zajmując powierzchnię 983 ha. Łąki Ostrówieckie położone są na prawym tarasie zalewowym Wisły w gminie Karczew.

#### Opis przedsięwzięcia lub planu.

Przedsięwzięcie polega na budowie obwodnic miast Góra Kalwaria i Konstancin – Jeziorna, przewidziano po wschodniej stronie miasta Konstancin Jeziorna oraz po północno-wschodniej i północnej stronie miasta Góry Kalwarii. Zajmowany jest nowy teren obecnie użytkowany w większości jako użytkowany rolniczo z małymi oczkami wodnymi i zadrzewieniami śródpolnymi.

#### Czy przedsięwzięcie lub plan jest bezpośrednio związany, lub niezbędny do zarządzania obszarem?

Przedsięwzięcie nie jest bezpośrednio związane lub niezbędne do zarządzania obszarem.

#### Czy istnieją inne przedsięwzięcia lub plany, które w połączeniu z ocenianym przedsięwzięciem lub planem mogą oddziaływać na obszar?

Nie stwierdzono istnienia takich przedsięwzięć i planów.

<sup>2</sup> Opisy sporządzone na podstawie Standardowego Formularza Danych NATURA 2000 i map uzyskanych od Klubu Przyrodników, stan 2008.

## Ocena istotności oddziaływań

**Opis sposobu, w jaki przedsięwzięci lub plan (pojedynczo lub w powiązaniu) będzie prawdopodobnie oddziaływał na obszar Natura 2000.**

Realizacja przedsięwzięcia nie ma możliwych do przewidzenia oddziaływań na obszar Natura 2000.

**Wyjaśnienie, dlaczego wymienione oddziaływania nie zostały uznane za znaczące.**

Przedsięwzięcie jest poza obszarem Natura 2000 i nie ma z nim powiązań ekologicznych.

## Dane zebrane w celu przeprowadzenia oceny

Autorzy oceny:

mgr inż. Andrzej Ruszlewicz  
mgr Andrzej Szlachetka

Źródła danych:

- Badania terenowe obszaru objętego projektem.
- Standardowe Formularze Danych potencjalnego obszaru NATURA 2000, Klub Przyrodników.
- Mapa potencjalnego obszaru Natura 2000, Klub Przyrodników..
- Opracowania i dane zawarte w literaturze wymienionej w SFD.

Poziom wykonania oceny:

analiza dostępnych opracowań i porównanie z rozpoznaniem terenowym;  
analiza terenowa dotyczyła terenu bezpośredniego zainwestowania i najbliższego otoczenia.

Miejsce udostępnienia do wglądu pełnych wyników oceny:

Andrzej Ruszlewicz, 52-339 Wrocław, ul Połabian 52, email: [andrzej.ruszlewicz@wp.pl](mailto:andrzej.ruszlewicz@wp.pl),  
tel. 509 029 400; 071 333 79 09.

## Wnioski podsumowujące

**Na podstawie zgromadzonych danych i ich analizie należy stwierdzić, że w wyniku realizacji przedsięwzięcia nie wystąpią znaczące oddziaływania na Specjalny Obszar Ochrony siedlisk Natura 2000 „Łąki Ostrówieckie”.**

## MACIERZ ROZPOZNANIA

### Specjalny Obszar Ochrony siedlisk Natura 2000 „Łąki Solecie”

*Analiza dotyczy wszystkich wariantów przebiegu obwodnicy.*

#### Krótki opis przedsięwzięcia lub planu.

Nazwa przedsięwzięcia:

**Budowa obwodnic m. Konstancin – Jeziorna i m. Góra Kalwaria w ciągu drogi wojewódzkiej nr 724 relacji Warszawa – Góra Kalwaria na terenie m. st. Warszawa, gmin Konstancin – Jeziorna i Góra Kalwaria, powiatu piaseczyńskiego, województwa mazowieckiego.**

Inwestor: Mazowiecki Zarząd Dróg Wojewódzkich.

Lokalizacja: istniejąca droga na terenie gmin: miasta stołecznego Warszawa, gmin Konstancin – Jeziorna i Góra Kalwaria, powiat piaseczyński w województwie mazowieckim.

#### Opis przedsięwzięcia.

Przedsięwzięcie polega na budowie obwodnic miast Góra Kalwaria i Konstancin – Jeziorna, przewidziano po wschodniej stronie miasta Konstancin Jeziorna oraz po północno-wschodniej i północnej stronie miasta Góry Kalwarii. Istniejąca droga wojewódzka nr 724 ze względu na bardzo słabo rozwiniętą sieć dróg lokalnych i zbiorczych stanowi bardzo ważny element ciągu komunikacyjnego na kierunku północ – południe prowadzącego równocześnie ruch dla obsługi aglomeracji miasta Warszawa - „zbierając” w sposób bezpośredni ruch lokalny. Zdecydowana większość zajmowanego pod inwestycje terenu przebiega w Dolnie Środkowej Wisły. Dawne tereny zalewowe zostały oddzielone od rzeki wałem przeciwpowodziowym i dosyć intensywnie zagospodarowane. W zajmowanym terenie dominują użytki rolne i nieużytki z małymi powierzchniami zadrzewień śródpolnych, starorzeczy. Na niewielkich powierzchniach obwodnica będzie usytuowana na terenach obecnych dróg i terenach przemysłowych.

Istniejąca droga wojewódzka nr 724 relacji Warszawa – Konstancin – Jeziorna – Góra Kalwaria przebiega przez miasta oraz mniejsze miejscowości prowadząc ruch tranzytowy. Na całej długości istniejącego odcinka droga posiada przekrój jedno jezdniowy. Szerokość jezdni waha się od 6 m do 10 m. Na terenach zabudowanych ulice wyposażone są w obustronne chodniki dla pieszych, na terenach niezabudowanych z obustronnymi poboczami gruntowymi o szerokości 1 m i rowy przydrożne. Obecnie na przeważającej długości tereny położone wzdłuż drogi posiadają gęstą zabudowę zarówno jedno, jak i wielorodzinną oraz usługową.

Koncepcja budowy obwodnic obejmuje trzy następujące warianty przebiegu trasy:

- **wariant 0** – zgodny z miejscowym planem zagospodarowania przestrzennego dla Konstancina-Jeziorna oraz projektu planu zagospodarowania przestrzennego dla Góry Kalwarii, długość obwodnicy: 20 km;
- **wariant 1** – zgodny z mpzp, ale z korektami w zakresie łuków poziomych - uwzględniający zmiany wynikające z zagospodarowania terenu oraz ochrony środowiska, długość obwodnicy: 29,7 km;
- **wariant 2** – autorski, długość obwodnicy: 29,7 km.

Wszystkie trzy warianty zakładają przebieg północno – wschodnią i wschodnią stroną miasta Konstancina - Jeziorna oraz północno – wschodnią i północną stroną Góry Kalwarii. Warianty różnią się nieco w przebiegu. Różnice są nieistotne do oceny oddziaływania na analizowany obszar Natura 2000, dlatego oceniono wpływ wszystkich wariantów w jednej macierzy.

Ustalono następujące parametry techniczne projektowanej obwodnicy: klasa drogi G2/2, przyjęta kategoria ruchu KR4, nośność 115 kN/oś, liczba jezdni - 2, liczba pasów ruchu – 2, szerokość jezdni – 7 m, szerokość poboczy ziemnych – 1,5 m, szerokość pasa dzielącego – 5,5 m, nachylenie skarp nasypu – 1:1,5, nachylenie skarp wykopu – 1:1,5, szerokość korony drogi – 22,5 m.

Zgodnie z informacjami uzyskanymi od inwestora w żadnym z parametrów oddziaływania na środowisko przedsięwzięcie nie przekracza dopuszczalnych norm. Zastosowane rozwiązania ograniczają negatywne oddziaływania do terenu inwestycji.

### Krótki opis obszaru Natura 2000

Analizowane przedsięwzięcie biegnie w odległości około 4,5 km na wschód od potencjalnego Specjalnego Obszaru Ochrony siedlisk Natura 2000 „Łąki Soleckie”<sup>1</sup>. Obszar nie został zgłoszony Komisji Europejskiej, ale znajduje się na liście nowych obszarów planowanych do utworzenia na umieszczonej na stronie internetowej Ministerstwa Środowiska. Obszar należy do regionu biogeograficznego kontynentalnego i zajmując powierzchnię 187 ha. Łąki położone są na Równinie Warszawskiej i obejmują zatorfioną dolinę rzeki Małej. Pierwotnie obszar ten miał charakter mokradła stałego. Wskutek wyprostowania koryta Małej oraz rozbudowana sieć drenażu powierzchniowego obniżeniu uległo zwierciadło wody, a torfy podlegają procesowi mineralizacji i stopniowo przekształcają się w mursze. Tym samym ma on obecnie charakter mokradła okresowego zalewanego jedynie podczas wiosennych roztopów. Dominują tu łąki użytkowane ekstensywnie oraz różnej wielkości płaty turzycowisk, ziołorośli i zarośli wierzb szerokolistnych. W południowej części znajduje się kilka torfiarek wypełnionych wodą o znacznym stopniu zarośnięcia. Obszar otoczony lasami stanowi bardzo wyraźny i malowniczy element krajobrazu. Cechuje go znaczna różnorodność biologiczna. Obszar przecina droga nr 79 z Warszawy do Góry Kalwarii. O wartościach przyrodniczych obszaru stanowi jedno z najważniejszych miejsc występowania motyli związanych z wilgotnymi łąkami na Mazowszu i w tzw. Zielonym Pierścieniu Warszawy. Występujące tu populacje cechują się dużą liczebnością, co znacząco wyróżnia ten teren. Ponadto na obszarze stwierdzono zagrożone i chronione gatunki roślin i zwierząt. Występują tu 3 gatunki motyli wymienione w II Załączniku Dyrektywy Rady 92/43/EWG. Stwierdzono w obszarze 2 rodzaje siedlisk przyrodniczych znajdujących się w Załączniku I Dyrektywy Rady 92/43/EWG.

W obszarze stwierdzono następujące siedliska przyrodnicze wymienione w Załączniku I Dyrektywy Rady 92/43/EWG (siedliskowa):

Kod	Siedlisko przyrodnicze	% pokrycia obszaru	Wartości obszaru dla zachowania siedliska
6410	Zmiennowilgotne łąki trzęślicowe ( <i>Molinion</i> )	15,00	C – znacząca
6510	Niżowe i górskie świeże łąki użytkowane ekstensywnie ( <i>Arrhenatherion elatioris</i> )	40,00	C – znacząca

A – znakomita, B – dobra, C – znacząca, D – nieistotna

Obszar jest też miejscem występowania następujących gatunków fauny i flory, wymienionych w załączniku II Dyrektywy Rady 92/43/EWG (siedliskowa):

Nazwa gatunku	Stan populacji		
	Ilość osobników	% populacji krajowej	Wartości obszaru dla ochrony gatunku
<b>Bezkęgowce</b>			
1059 Modraszka telejus <i>Maculinea telejus</i>	brak danych	> 0 - 2	B – dobra
1060 Czerwończyk nieparek <i>Lycaena dispar</i>	brak danych	> 0 - 2	B – dobra
1061 Modraszka nausitous <i>Maculinea nausithous</i>	brak danych	> 0 - 2	B – dobra

Oznaczenie w SFD: P – brak danych; % populacji krajowej: A > 15 - 100 %, B > 2 - 15 %, C > 0 - 2 %; ocena ogólna: A – znakomita, B – dobra, C – znacząca, D - populacja nieistotna.

Do najpoważniejszych zagrożeń dla tego terenu należą: zmiany stosunków wodnych wskutek melioracji, sukcesja będąca następstwem zaniechania użytkowania, presja inwestycyjna związana z zabudową jednorodzinną i usługową.

<sup>1</sup> Opisy sporządzone na podstawie Standardowego Formularza Danych NATURA 2000 i map uzyskanych od Klubu Przyrodników, stan 2008.



## Kryteria oceny

### Opis poszczególnych elementów przedsięwzięcia (pojedynczo lub w powiązaniu z innymi planami lub przedsięwzięciami), które prawdopodobnie będą powodowały oddziaływania na obszary Natura 2000.

Nie stwierdzono żadnych elementów projektu, które mogłyby przypuszczalnie oddziaływać na siedliska i gatunki obszaru Natura 2000.

### Opis każdego możliwego bezpośredniego, pośredniego lub wtórnego oddziaływania przedsięwzięcia (pojedynczo lub w powiązaniu z innymi planami lub przedsięwzięciami) na obszar Natura 2000, dającego się przewidzieć jako konsekwencja następujących cech:

Cecha	Oddziaływanie
Rozmiar i skala	Przedsięwzięcie ma charakter lokalny i oddziaływania mają też taki charakter. Brak oddziaływań mogących osiągnąć granic obszaru.
Zajęcie terenu	Zajmowany pod przedsięwzięcie teren jest poza obszarem Natura 2000.
Odległość od obszaru Natura 2000 lub jego fragmentów o kluczowym znaczeniu dla ochrony	Przedsięwzięcie jest położone w odległości około 4,5 km na wschód od obszaru Natura 2000.
Wymagania zasobowe (pobór wody itd.)	Przedsięwzięcie nie wymaga zasobów istotnych dla ochrony obszaru Natura 2000.
Emisje (odprowadzane do gleby, wody lub powietrza)	Emisje są bez znaczącego wpływu na obszar Natura 2000. Emisja do powietrza lub ewentualne zanieczyszczenie wód i ziemi ma zasięg lokalny, bez możliwości rozprzestrzeniania się na dalszą odległość.
Wymogi związane z wydobyciem mas ziemnych	Wydobyte masy ziemne nie będą deponowane i wwożone w obszar Natura 2000.
Wymogi transportowe	Transport będzie odbywał się poza granicami obszaru.
Czas trwania budowy, eksploatacji, likwidacji itp.	W żadnym z tych okresów przedsięwzięcie nie będzie miało wpływu na obszar Natura 2000
Inne	

Oddziaływań bezpośrednich, pośrednich i drugorzędnych, zarówno w fazie budowy, bądź późniejszego funkcjonowania planowanego przedsięwzięcia, nie stwierdzono.

### Opis wszystkich prawdopodobnych zmian w charakterystykach obszaru wynikających z:

Zmniejszenia powierzchni siedlisk	Nie występuje – przedsięwzięcie jest poza obszarem Natura 2000
Zakłóceń w funkcjonowaniu populacji kluczowych gatunków	Nie występuje – przedsięwzięcie nie wpływa na funkcjonowanie populacji kluczowych
Fragmentacji siedlisk lub populacji gatunków	Nie występuje – przedsięwzięcie jest poza obszarem Natura 2000
Redukcji zagęszczenia gatunków	Nie występuje – przedsięwzięcie jest poza obszarem Natura 2000
Zmian w kluczowych wskaźnikach wartości ochronnej (jakość wód itd.)	Nie występuje – przedsięwzięcie nie zmienia stanu środowiska mogącego mieć wpływ na obszar

Zmian klimatu	Nie występuje - przedsięwzięcie ma zasięg lokalny bez wpływu na klimat
---------------	--

**Opis wszystkich przypuszczalnych oddziaływań na obszar Natura 2000 jako całość z racji:**

Ingerencji w kluczowe zależności kształtujące strukturę obszaru	Nie występuje - przedsięwzięcie ma charakter lokalny, zlokalizowane jest poza obszarem i korytarzami ekologicznymi
Ingerencji w kluczowe zależności kształtujące funkcję obszaru	Nie występuje - przedsięwzięcie ma charakter lokalny, zlokalizowane jest poza obszarem i korytarzami ekologicznymi

**Przedstawienie wskaźników istotności oddziaływań zidentyfikowanych powyżej, wyrażonych w odniesieniu do:**

	<b>Wskaźnik istotności oddziaływania</b>
Utraty	Brak wskaźnika – brak oddziaływania
Fragmentacji	Brak wskaźnika – brak oddziaływania
Przerwania ciągłości	Brak wskaźnika – brak oddziaływania
Zakłóceń	Brak wskaźnika – brak oddziaływania
Zmian w kluczowych elementach obszaru (np. jakość wody itd.)	Brak wskaźnika – brak oddziaływania

**Opis tych spośród powyższych elementów przedsięwzięcia lub planu, a także kombinacji elementów, dla których przewidywane oddziaływania będą prawdopodobnie znaczące, względnie skala lub natężenie oddziaływań nie są znane.**

Nie ma elementów związanych z przedsięwzięciem, które w znaczący sposób mogłyby wpływać na analizowany obszar Natura 2000.

**Można obiektywnie stwierdzić, że prawdopodobnie nie będą występowały znaczące oddziaływania na obszar Natura 2000**

## RAPORT USTALENIA BRAKU ZNACZĄCYCH ODDZIAŁYWAŃ

### Specjalny Obszar Ochrony siedlisk Natura 2000 „Łąki Soleckie”

*Analiza dotyczy wszystkich wariantów przebiegu obwodnicy.*

#### Nazwa przedsięwzięcia lub planu

Nazwa przedsięwzięcia:

**Budowa obwodnic m. Konstancin – Jeziorna i m. Góra Kalwaria w ciągu drogi wojewódzkiej nr 724 relacji Warszawa – Góra Kalwaria na terenie m. st. Warszawa, gmin Konstancin – Jeziorna i Góra Kalwaria, powiatu piaseczyńskiego, województwa mazowieckiego.**

Inwestor: Mazowiecki Zarząd Dróg Wojewódzkich.

Lokalizacja: istniejąca droga na terenie gmin: miasta stołecznego Warszawa, gmin Konstancin – Jeziorna i Góra Kalwaria, powiat piaseczyński w województwie mazowieckim.

#### Nazwa i lokalizacja obszaru Natura 2000.

Analizowane przedsięwzięcie biegnie w odległości około 4,5 km na wschód od potencjalnego Specjalnego Obszaru Ochrony siedlisk Natura 2000 „Łąki Soleckie”. Obszar nie został zgłoszony Komisji Europejskiej, ale znajduje się na liście nowych obszarów planowanych do utworzenia na umieszczonej na stronie internetowej Ministerstwa Środowiska. Obszar należy do regionu biogeograficznego kontynentalnego i zajmując powierzchnię 187 ha. Łąki położone są na Równinie Warszawskiej i obejmują zatorfioną dolinę rzeki Małej.

#### Opis przedsięwzięcia lub planu.

Przedsięwzięcie polega na budowie obwodnic miast Góra Kalwaria i Konstancin – Jeziorna, przewidziano po wschodniej stronie miasta Konstancin Jeziorna oraz po północno-wschodniej i północnej stronie miasta Góry Kalwarii. Zajmowany jest nowy teren obecnie użytkowany w większości jako użytkowany rolniczo z małymi oczkami wodnymi i zadrzewieniami śródpolnymi.

#### Czy przedsięwzięcie lub plan jest bezpośrednio związany, lub niezbędny do zarządzania obszarem?

Przedsięwzięcie nie jest bezpośrednio związane lub niezbędne do zarządzania obszarem.

#### Czy istnieją inne przedsięwzięcia lub plany, które w połączeniu z ocenianym przedsięwzięciem lub planem mogą oddziaływać na obszar?

Nie stwierdzono istnienia takich przedsięwzięć i planów.

---

## Ocena istotności oddziaływań

---

**Opis sposobu, w jaki przedsięwzięci lub plan (pojedynczo lub w powiązaniu) będzie prawdopodobnie oddziaływał na obszar Natura 2000.**

Realizacja przedsięwzięcia nie ma możliwych do przewidzenia oddziaływań na obszar Natura 2000.

---

**Wyjaśnienie, dlaczego wymienione oddziaływania nie zostały uznane za znaczące.**

Przedsięwzięcie jest poza obszarem Natura 2000 i nie ma z nim powiązań ekologicznych.

---

---

## Dane zebrane w celu przeprowadzenia oceny

---

Autorzy oceny:

mgr inż. Andrzej Ruszlewicz  
mgr Andrzej Szlachetka

Źródła danych:

- Badania terenowe obszaru objętego projektem.
- Standardowe Formularze Danych potencjalnego obszaru NATURA 2000, Klub Przyrodników.
- Mapa potencjalnego obszaru Natura 2000, Klub Przyrodników..
- Opracowania i dane zawarte w literaturze wymienionej w SFD.

Poziom wykonania oceny:

analiza dostępnych opracowań i porównanie z rozpoznaniem terenowym;  
analiza terenowa dotyczyła terenu bezpośredniego zainwestowania i najbliższego otoczenia.

Miejsce udostępnienia do wglądu pełnych wyników oceny:

Andrzej Ruszlewicz, 52-339 Wrocław, ul Połabian 52, email: [andrzej.ruszlewicz@wp.pl](mailto:andrzej.ruszlewicz@wp.pl),  
tel. 509 029 400; 071 333 79 09.

---

---

## Wnioski podsumowujące

---

**Na podstawie zgromadzonych danych i ich analizie należy stwierdzić, że w wyniku realizacji przedsięwzięcia nie wystąpią znaczące oddziaływania na Specjalny Obszar Ochrony siedlisk Natura 2000 „Łąki Soleckie”.**

## MACIERZ ROZPOZNANIA

### Specjalny Obszar Ochrony siedlisk Natura 2000 „Wisła Środkowa”

*Analiza dotyczy wszystkich wariantów przebiegu obwodnicy.*

#### Krótki opis przedsięwzięcia lub planu

Nazwa przedsięwzięcia:

**Budowa obwodnic m. Konstancin – Jeziorna i m. Góra Kalwaria w ciągu drogi wojewódzkiej nr 724 relacji Warszawa – Góra Kalwaria na terenie m. st. Warszawa, gmin Konstancin – Jeziorna i Góra Kalwaria, powiatu piaseczyńskiego, województwa mazowieckiego.**

Inwestor: Mazowiecki Zarząd Dróg Wojewódzkich.

Lokalizacja: istniejąca droga na terenie gmin: miasta stołecznego Warszawa, gmin Konstancin – Jeziorna i Góra Kalwaria, powiat piaseczyński w województwie mazowieckim.

#### Opis przedsięwzięcia.

Przedsięwzięcie polega na budowie obwodnic miast Góra Kalwaria i Konstancin – Jeziorna, przewidziano po wschodniej stronie miasta Konstancin Jeziorna oraz po północno-wschodniej i północnej stronie miasta Góry Kalwarii. Istniejąca droga wojewódzka nr 724 ze względu na bardzo słabo rozwiniętą sieć dróg lokalnych i zbiorczych stanowi bardzo ważny element ciągu komunikacyjnego na kierunku północ – południe prowadzącego równocześnie ruch dla obsługi aglomeracji miasta Warszawa - „zbierając” w sposób bezpośredni ruch lokalny. Zdecydowana większość zajmowanego pod inwestycje terenu przebiega w Dolnie Środkowej Wisły. Dawne tereny zalewowe zostały oddzielone od rzeki wałem przeciwpowodziowym i dosyć intensywnie zagospodarowane. W zajmowanym terenie dominują użytki rolne i nieużytki z małymi powierzchniami zadrzewień śródpolnych, starorzeczy. Na niewielkich powierzchniach obwodnica będzie usytuowana na terenach obecnych dróg i terenach przemysłowych.

Istniejąca droga wojewódzka nr 724 relacji Warszawa – Konstancin – Jeziorna – Góra Kalwaria przebiega przez miasta oraz mniejsze miejscowości prowadząc ruch tranzytowy. Na całej długości istniejącego odcinka droga posiada przekrój jedno jezdniowy. Szerokość jezdni waha się od 6 m do 10 m. Na terenach zabudowanych ulice wyposażone są w obustronne chodniki dla pieszych, na terenach niezabudowanych z obustronnymi poboczami gruntowymi o szerokości 1 m i rowy przydrożne. Obecnie na przeważającej długości tereny położone wzdłuż drogi posiadają gęstą zabudowę zarówno jedno, jak i wielorodzinną oraz usługową.

Koncepcja budowy obwodnic obejmuje trzy następujące warianty przebiegu trasy:

- **wariant 0** – zgodny z miejscowym planem zagospodarowania przestrzennego dla Konstancina-Jeziorna oraz projektu planu zagospodarowania przestrzennego dla Góry Kalwarii, długość obwodnicy: 20 km;
- **wariant 1** – zgodny z mpzp, ale z korektami w zakresie łuków poziomych - uwzględniający zmiany wynikające z zagospodarowania terenu oraz ochrony środowiska, długość obwodnicy: 29,7 km;
- **wariant 2** – autorski, długość obwodnicy: 29,7 km.

Wszystkie trzy warianty zakładają przebieg północno – wschodnią i wschodnią stroną miasta Konstancina - Jeziorna oraz północno – wschodnią i północną stroną Góry Kalwarii. Warianty różnią się nieco w przebiegu. Różnice są nieistotne do oceny oddziaływania na analizowany obszar Natura 2000, dlatego oceniono wpływ wszystkich wariantów w jednej macierzy.

Ustalono następujące parametry techniczne projektowanej obwodnicy: klasa drogi G2/2, przyjęta kategoria ruchu KR4, nośność 115 kN/oś, liczba jezdni - 2, liczba pasów ruchu – 2, szerokość jezdni – 7 m, szerokość poboczy ziemnych – 1,5 m, szerokość pasa dzielącego – 5,5 m, nachylenie skarp nasypu – 1:1,5, nachylenie skarp wykopu – 1:1,5, szerokość korony drogi – 22,5 m.

Zgodnie z informacjami uzyskanymi od inwestora w żadnym z parametrów oddziaływania na środowisko przedsięwzięcie nie przekracza dopuszczalnych norm. Zastosowane rozwiązania ograniczają negatywne oddziaływania do terenu inwestycji.

### Krótki opis obszaru Natura 2000

Analizowane przedsięwzięcie będzie w niewielkiej odległości, najbliżej w okolicach Góry Kalwarii około 0,5 km na zachód od Specjalnego Obszaru Ochrony siedlisk Natura 2000 „Wisła Środkowa”<sup>1</sup>. Obszar nie został zgłoszony Komisji Europejskiej, ale znajduje się na tzw. Shadow List 2006. Obszar należy do regionu biogeograficznego kontynentalnego i zajmując powierzchnię 16 057,6 ha. Ostoja obejmuje fragment doliny Wisły pomiędzy Dęblinem a Warszawą. W obrębie międzywała Wisła zachowała naturalny charakter. Rzece towarzyszą liczne starorzecza i łąchy piaszczyste, na brzegach rozciągają się rozległe tereny łąkowe. Występują tu też płaty łągów i zarośli wierzbowych, kępy zadrzewień i zakrzewień oraz płaty muraw napiaskowych. Ostatnia rzeka Europy stanowiąca dobry poligon badawczy nad ekologią i funkcją tzw. strefy hyporheicznej. O wartości przyrodniczej decydują dobrze zachowane nadbrzeżne siedliska dużej rzeki, zachowanej w stanie nie uregulowanym i prawie naturalnym. Ostoja jest fragmentem europejskiego korytarza ekologicznego, wskazanego do ochrony w "Paneuropejskiej strategii ochrony różnorodności biologicznej i krajobrazowej". Stwierdzono w obszarze 8 rodzajów siedlisk przyrodniczych znajdujących się w Załączniku I Dyrektywy Rady 92/43/EWG. Stwierdzono tu występowanie 5 gatunków zwierząt z II Załącznika Dyrektywy Rady 92/43/EWG. Obszar ma również duże znaczenie dla ochrony ptaków.

W obszarze stwierdzono następujące siedliska przyrodnicze wymienione w Załączniku I Dyrektywy Rady 92/43/EWG (siedliskowa):

Kod	Siedlisko przyrodnicze	% pokrycia obszaru	Wartości obszaru dla zachowania siedliska
3150	Starorzecza i naturalne eutroficzne zbiorniki wodne ze zbiorowiskami z <i>Nympheion, Potamion</i>	5,00	A – znakomita
3270	Zalewane muliste brzegi rzek	3,00	A – znakomita
6120	Ciepłolubne, śródłądowe murawy napiaskowe ( <i>Koelerion glaucae</i> )	2,00	B – dobra
6430	Ziołorośla górskie ( <i>Adenostylion alliariae</i> ) i ziołorośla nadrzeczne ( <i>Convolvuletalia sepium</i> )	3,00	B – dobra
6440	Łąki selernicowe ( <i>Cnidion dubii</i> )	15,00	A – znakomita
6510	Niżowe i górskie świeże łąki użytkowane ekstensywnie ( <i>Arrhenatherion elatioris</i> )	13,00	B – dobra
7230	Torfowiska alkaliczne	0,10	C – znacząca
91E0	Łęgi wierzbowe, topolowe, olszowe i jesionowe ( <i>Salicetum albo-fragilis, Populetum albae, Alnetion glutinoso-incanae</i> , olsy źródliskowe)	10,00	A – znakomita

A – znakomita, B – dobra, C – znacząca, D – nieistotna

Obszar jest też miejscem występowania następujących gatunków fauny i flory, wymienionych w załączniku II Dyrektywy Rady 92/43/EWG (siedliskowa):

Nazwa gatunku	Stan populacji		
	Ilość osobników	% populacji krajowej	Wartości obszaru dla ochrony gatunku
<b>Ssaki</b>			
Bóbr europejski <i>Castor fiber</i>	brak danych	> 0 - 2	C – znacząca
Wydra <i>Lutra lutra</i>	brak danych	> 0 - 2	C – znacząca
<b>Płazy i gady</b>			

<sup>1</sup> Opisy sporządzone na podstawie Standardowego Formularza Danych NATURA 2000 i map ze strony internetowej Ministerstwa Środowiska, stan wrzesień 2008.

Kumak nizinny <i>Bombina bombina</i>	brak danych	> 0 - 2	C – znacząca
<b>Ryby</b>			
Boleń <i>Aspius aspius</i>	brak danych	> 0 - 2	B – dobra
Piskorz <i>Misgurnus fossilis</i>	brak danych	> 0 - 2	B – dobra

Oznaczenie w SFD: P – brak danych; % populacji krajowej: A > 15 - 100 %, B > 2 - 15 %, C > 0 - 2 %; ocena ogólna: A – znakomita, B – dobra, C – znacząca, D - populacja nieistotna.

Do najpoważniejszych zagrożeń dla tego terenu należą: obwałowania i odcinanie starorzeczy od współczesnego koryta rzeki; zanieczyszczenie wód, melioracje, tamy zaporowe, trasy szybkiego ruchu, przebudowa drzewostanów w kierunku monokultur sosnowych, kłusownictwo.

### ***Kryteria oceny***

**Opis poszczególnych elementów przedsięwzięcia (pojedynczo lub w powiązaniu z innymi planami lub przedsięwzięciami), które prawdopodobnie będą powodowały oddziaływania na obszary Natura 2000.**

Nie stwierdzono żadnych elementów projektu, które mogłyby przypuszczalnie oddziaływać na siedliska i gatunki obszaru Natura 2000.

**Opis każdego możliwego bezpośredniego, pośredniego lub wtórnego oddziaływania przedsięwzięcia (pojedynczo lub w powiązaniu z innymi planami lub przedsięwzięciami) na obszar Natura 2000, dającego się przewidzieć jako konsekwencja następujących cech:**

Cecha	Oddziaływanie
Rozmiar i skala	Przedsięwzięcie ma charakter lokalny i oddziaływania mają też taki charakter. Brak oddziaływań mogących osiągnąć granic obszaru.
Zajęcie terenu	Zajmowany pod przedsięwzięcie teren jest poza obszarem Natura 2000.
Odległość od obszaru Natura 2000 lub jego fragmentów o kluczowym znaczeniu dla ochrony	Przedsięwzięcie jest położone w odległości około 0,5 km na zachód od obszaru Natura 2000.
Wymagania zasobowe (pobór wody itd.)	Przedsięwzięcie nie wymaga zasobów istotnych dla ochrony obszaru Natura 2000.
Emisje (odprowadzane do gleby, wody lub powietrza)	Emisje są bez znaczącego wpływu na obszar Natura 2000. Emisja do powietrza lub ewentualne zanieczyszczenie wód i ziemi ma zasięg lokalny, bez możliwości rozprzestrzeniania się na dalszą odległość.
Wymogi związane z wydobyciem mas ziemnych	Wydobyte masy ziemne nie będą deponowane i wwożone w obszar Natura 2000.
Wymogi transportowe	Transport będzie odbywał się poza granicami obszaru.
Czas trwania budowy, eksploatacji, likwidacji itp.	W żadnym z tych okresów przedsięwzięcie nie będzie miało wpływu na obszar Natura 2000
Inne	

Oddziaływań bezpośrednich, pośrednich i drugorzędnych, zarówno w fazie budowy, bądź późniejszego funkcjonowania planowanego przedsięwzięcia, nie stwierdzono.

**Opis wszystkich prawdopodobnych zmian w charakterystykach obszaru wynikających z:**

Zmniejszenia powierzchni siedlisk	Nie występuje – przedsięwzięcie jest poza obszarem Natura 2000
Zakłóceń w funkcjonowaniu populacji kluczowych gatunków	Nie występuje – przedsięwzięcie nie wpływa na funkcjonowanie populacji kluczowych
Fragmentacji siedlisk lub populacji gatunków	Nie występuje – przedsięwzięcie jest poza obszarem Natura 2000
Redukcji zagęszczenia gatunków	Nie występuje – przedsięwzięcie jest poza obszarem Natura 2000
Zmian w kluczowych wskaźnikach wartości ochronnej (jakość wód itd.)	Nie występuje – przedsięwzięcie nie zmienia stanu środowiska mogącego mieć wpływ na obszar
Zmian klimatu	Nie występuje - przedsięwzięcie ma zasięg lokalny bez wpływu na klimat

**Opis wszystkich przypuszczalnych oddziaływań na obszar Natura 2000 jako całość z racji:**

Ingerencji w kluczowe zależności kształtujące strukturę obszaru	Nie występuje - przedsięwzięcie ma charakter lokalny, zlokalizowane jest poza obszarem i korytarzami ekologicznymi
Ingerencji w kluczowe zależności kształtujące funkcję obszaru	Nie występuje - przedsięwzięcie ma charakter lokalny, zlokalizowane jest poza obszarem i korytarzami ekologicznymi

**Przedstawienie wskaźników istotności oddziaływań zidentyfikowanych powyżej, wyrażonych w odniesieniu do:**

	<b>Wskaźnik istotności oddziaływania</b>
Utraty	Brak wskaźnika – brak oddziaływania
Fragmentacji	Brak wskaźnika – brak oddziaływania
Przerwania ciągłości	Brak wskaźnika – brak oddziaływania
Zakłóceń	Brak wskaźnika – brak oddziaływania
Zmian w kluczowych elementach obszaru (np. jakość wody itd.)	Brak wskaźnika – brak oddziaływania

**Opis tych spośród powyższych elementów przedsięwzięcia lub planu, a także kombinacji elementów, dla których przewidywane oddziaływania będą prawdopodobnie znaczące, względnie skala lub natężenie oddziaływań nie są znane.**

Nie ma elementów związanych z przedsięwzięciem, które w znaczący sposób mogłyby wpływać na analizowany obszar Natura 2000.

**Można obiektywnie stwierdzić, że prawdopodobnie nie będą występowały znaczące oddziaływania na obszar Natura 2000**



## RAPORT USTALENIA BRAKU ZNACZĄCYCH ODDZIAŁYWAŃ

### Specjalny Obszar Ochrony siedlisk Natura 2000 „Wisła Środkowa”

*Analiza dotyczy wszystkich wariantów przebiegu obwodnicy.*

#### Nazwa przedsięwzięcia lub planu

Nazwa przedsięwzięcia:

**Budowa obwodnic m. Konstancin – Jeziorna i m. Góra Kalwaria w ciągu drogi wojewódzkiej nr 724 relacji Warszawa – Góra Kalwaria na terenie m. st. Warszawa, gmin Konstancin – Jeziorna i Góra Kalwaria, powiatu piaseczyńskiego, województwa mazowieckiego.**

Inwestor: Mazowiecki Zarząd Dróg Wojewódzkich.

Lokalizacja: istniejąca droga na terenie gmin: miasta stołecznego Warszawa, gmin Konstancin – Jeziorna i Góra Kalwaria, powiat piaseczyński w województwie mazowieckim.

#### Nazwa i lokalizacja obszaru Natura 2000.

Analizowane przedsięwzięcie będzie w niewielkiej odległości, najbliżej w okolicach Góry Kalwarii około 0,5 km na zachód od Specjalnego Obszaru Ochrony siedlisk Natura 2000 „Wisła Środkowa”. Obszar nie został zgłoszony Komisji Europejskiej, ale znajduje się na tzw. Shadow List 2006. Obszar należy do regionu biogeograficznego kontynentalnego i zajmując powierzchnię 16 057,6 ha. Ostoja obejmuje fragment doliny Wisły pomiędzy Dęblinem a Warszawą.

#### Opis przedsięwzięcia lub planu.

Przedsięwzięcie polega na budowie obwodnic miast Góra Kalwaria i Konstancin – Jeziorna, przewidziano po wschodniej stronie miasta Konstancin Jeziorna oraz po północno-wschodniej i północnej stronie miasta Góry Kalwarii. Zajmowany jest nowy teren obecnie użytkowany w większości jako użytkowany rolniczo z małymi oczkami wodnymi i zadrzewieniami śródpolnymi.

#### Czy przedsięwzięcie lub plan jest bezpośrednio związany, lub niezbędny do zarządzania obszarem?

Przedsięwzięcie nie jest bezpośrednio związane lub niezbędne do zarządzania obszarem.

#### Czy istnieją inne przedsięwzięcia lub plany, które w połączeniu z ocenianym przedsięwzięciem lub planem mogą oddziaływać na obszar?

Nie stwierdzono istnienia takich przedsięwzięć i planów.

## Ocena istotności oddziaływań

---

**Opis sposobu, w jaki przedsięwzięci lub plan (pojedynczo lub w powiązaniu) będzie prawdopodobnie oddziaływał na obszar Natura 2000.**

Realizacja przedsięwzięcia nie ma możliwych do przewidzenia oddziaływań na obszar Natura 2000.

---

**Wyjaśnienie, dlaczego wymienione oddziaływania nie zostały uznane za znaczące.**

Przedsięwzięcie jest poza obszarem Natura 2000 i nie ma z nim powiązań ekologicznych.

---

## Dane zebrane w celu przeprowadzenia oceny

---

Autorzy oceny:

mgr inż. Andrzej Ruszlewicz  
mgr Andrzej Szlachetka

Źródła danych:

- Badania terenowe obszaru objętego projektem.
- Standardowe Formularze Danych obszaru NATURA 2000, Ministerstwo Środowiska.
- Mapa obszaru Natura 2000 zamieszczone na stronie internetowej Ministerstwa Środowiska.
- Opracowania i dane zawarte w literaturze wymienionej w SFD.

Poziom wykonania oceny:

analiza dostępnych opracowań i porównanie z rozpoznaniem terenowym;  
analiza terenowa dotyczyła terenu bezpośredniego zainwestowania i najbliższego otoczenia.

Miejsce udostępnienia do wglądu pełnych wyników oceny:

Andrzej Ruszlewicz, 52-339 Wrocław, ul Połabian 52, email: [andrzej.ruszlewicz@wp.pl](mailto:andrzej.ruszlewicz@wp.pl),  
tel. 509 029 400; 071 333 79 09.

---

## Wnioski podsumowujące

---

**Na podstawie zgromadzonych danych i ich analizie należy stwierdzić, że w wyniku realizacji przedsięwzięcia nie wystąpią znaczące oddziaływania na Specjalny Obszar Ochrony siedlisk Natura 2000 „Wisła Środkowa”.**

## MACIERZ ROZPOZNANIA

Specjalny Obszar Ochrony siedlisk Natura 2000 „Bagno Całowanie” kod PLH140001  
*Analiza dotyczy wszystkich wariantów przebiegu obwodnicy.*

### Krótki opis przedsięwzięcia lub planu.

Nazwa przedsięwzięcia:

**Budowa obwodnic m. Konstancin – Jeziorna i m. Góra Kalwaria w ciągu drogi wojewódzkiej nr 724 relacji Warszawa – Góra Kalwaria na terenie m. st. Warszawa, gmin Konstancin – Jeziorna i Góra Kalwaria, powiatu piaseczyńskiego, województwa mazowieckiego.**

Inwestor: Mazowiecki Zarząd Dróg Wojewódzkich.

Lokalizacja: istniejąca droga na terenie gmin: miasta stołecznego Warszawa, gmin Konstancin – Jeziorna i Góra Kalwaria, powiat piaseczyński w województwie mazowieckim.

### Opis przedsięwzięcia.

Przedsięwzięcie polega na budowie obwodnic miast Góra Kalwaria i Konstancin – Jeziorna, przewidziano po wschodniej stronie miasta Konstancin Jeziorna oraz po północno-wschodniej i północnej stronie miasta Góry Kalwarii. Istniejąca droga wojewódzka nr 724 ze względu na bardzo słabo rozwiniętą sieć dróg lokalnych i zbiorczych stanowi bardzo ważny element ciągu komunikacyjnego na kierunku północ – południe prowadzącego równocześnie ruch dla obsługi aglomeracji miasta Warszawa - „zbierając” w sposób bezpośredni ruch lokalny. Zdecydowana większość zajmowanego pod inwestycje terenu przebiega w Dolnie Środkowej Wisły. Dawne tereny zalewowe zostały oddzielone od rzeki wałem przeciwpowodziowym i dosyć intensywnie zagospodarowane. W zajmowanym terenie dominują użytki rolne i nieużytki z małymi powierzchniami zadrzewień śródpolnych, starorzeczy. Na niewielkich powierzchniach obwodnica będzie usytuowana na terenach obecnych dróg i terenach przemysłowych.

Istniejąca droga wojewódzka nr 724 relacji Warszawa – Konstancin – Jeziorna – Góra Kalwaria przebiega przez miasta oraz mniejsze miejscowości prowadząc ruch tranzytowy. Na całej długości istniejącego odcinka droga posiada przekrój jedno jezdniowy. Szerokość jezdni waha się od 6 m do 10 m. Na terenach zabudowanych ulice wyposażone są w obustronne chodniki dla pieszych, na terenach niezabudowanych z obustronnymi poboczami gruntowymi o szerokości 1 m i rowy przydrożne. Obecnie na przeważającej długości tereny położone wzdłuż drogi posiadają gęstą zabudowę zarówno jedno, jak i wielorodzinną oraz usługową.

Koncepcja budowy obwodnic obejmuje trzy następujące warianty przebiegu trasy:

- **wariant 0** – zgodny z miejscowym planem zagospodarowania przestrzennego dla Konstancina-Jeziorna oraz projektu planu zagospodarowania przestrzennego dla Góry Kalwarii, długość obwodnicy: 20 km;
- **wariant 1** – zgodny z mpzp, ale z korektami w zakresie łuków poziomych - uwzględniający zmiany wynikające z zagospodarowania terenu oraz ochrony środowiska, długość obwodnicy: 29,7 km;
- **wariant 2** – autorski, długość obwodnicy: 29,7 km.

Wszystkie trzy warianty zakładają przebieg północno – wschodnią i wschodnią stroną miasta Konstancina - Jeziorna oraz północno – wschodnią i północną stroną Góry Kalwarii. Warianty różnią się nieco w przebiegu. Różnice są nieistotne do oceny oddziaływania na analizowany obszar Natura 2000, dlatego oceniono wpływ wszystkich wariantów w jednej macierzy.

Ustalono następujące parametry techniczne projektowanej obwodnicy: klasa drogi G2/2, przyjęta kategoria ruchu KR4, nośność 115 kN/oś, liczba jezdni - 2, liczba pasów ruchu – 2, szerokość jezdni – 7 m, szerokość poboczy ziemnych – 1,5 m, szerokość pasa dzielącego – 5,5 m, nachylenie skarp nasypu – 1:1,5, nachylenie skarp wykopu – 1:1,5, szerokość korony drogi – 22,5 m.

Zgodnie z informacjami uzyskanymi od inwestora w żadnym z parametrów oddziaływania na środowisko przedsięwzięcie nie przekracza dopuszczalnych norm. Zastosowane rozwiązania ograniczają negatywne oddziaływania do terenu inwestycji.

## Krótki opis obszaru Natura 2000

Analizowane przedsięwzięcie położone jest w odległości około 6,5 km na zachód od Specjalnego Obszaru Ochrony siedlisk Natura 2000 „Bagno Całowanie”<sup>1</sup>. Obszar został zaakceptowany przez Komisję Europejską decyzją z 13 listopada 2007 roku. Obszar należy do regionu biogeograficznego kontynentalnego i zajmując powierzchnię 3 447,51 ha. Bagno Całowanie znajduje się na najwyższej terasie nadzalewowej doliny środkowej Wisły, wyniesionej 5-15 m nad poziom rzeki. Położone jest przy krawędzi doliny i ciągnie się pasem o długości 15 km i szerokości ok. 3 km wzdłuż zbocza staroglacjalnej równiny moreny dennej, od miejscowości Osieck na południu do leśniczówki Torfy na północy. Największy fragment (ok. 2000 ha) to równina torfowa, którą tworzy kompleks torfowisk niskich, obficie zasilanych wodami podziemnymi, napływającymi od wschodu z wysoczyzny morenowej. Miąższość złóż sięga 4 m, przy czym dominują wśród nich torfy mechowiskowe, a w strefie przyboczowej także drzewne. Lokalnie utwory organiczne podścielone są gytą zalegającą na piaszczystych aluwiach. Jest to jedno z największych torfowisk Niziny Mazowieckiej, na którym - mimo melioracji - zachowało się naturalne zróżnicowanie roślinne i siedliskowe. W części przyboczowej występują zbiorowiska leśne - bory bagienne oraz olsy porastające gleby murszowo-torfowe. Od zachodu sąsiadują z nimi ekstensywnie użytkowane wilgotne łąki w mozaice ze zbiorowiskami szuwarowymi, wykształcone na glebach organicznych słabo i średnio zmurzałych. W środkowej części obiektu, na wysokości wsi Podbiel i Całowanie, znaczną powierzchnię zajmują dawne wyrobiska po eksploatacji torfu, w których na skutek kilkudziesięcioletniego procesu łądowania nastąpiła spontaniczna restytucja zbiorowisk mszystoturzycowych związanych z minerotroficznymi torfowiskami niskimi. Torfowisko przecina biegnący południkowo pas piaszczystych wyniesień z bardzo silnie zróżnicowaną szatą roślinną, w tym ciepłolubnymi murawami. Jedno ze wzniesień jest ważnym stanowiskiem archeologicznym.

Płynąca przy zachodnim skraju torfowiska struga Jagodzianka wykształciła szeroką na ponad 100 m strefę o urozmaiconej rzeźbie, z piaszczystymi oraz pylasto-piaszczystymi namułami. Chociaż obecnie rzeka jest uregulowana, zachowały się tu starorzecza, dobrze wykształcone zbiorowiska szuwarowe oraz zmiennowilgotne łąki. W południowej części obszaru, w górnym biegu Jagodzianki, na wysokości wsi Osieck znajduje się rozległy, ekstensywnie użytkowany rolniczo obszar z mozaiką zbiorowisk łąkowych, szuwarowych oraz z płatami zadrzewień, powstałych na utworach mineralnych lub płytkich utworach organicznych. Tereny zalesione zajmują niemal 40% obszaru, resztę stanowią środowiska nieleśne.

O wartości przyrodniczej świadczy występowanie zagrożonych w skali Europy i kraju siedlisk torfowiskowych, łąkowych, murawowych oraz leśnych (łągi i bory bagienne). 11 rodzajów siedlisk znajduje się na Załączniku I Dyrektywy Rady 92/43/EWG, a zajmują one łącznie prawie 60% obszaru. Stwierdzono tu też występowanie 6 gatunków zwierząt z Załącznika II Dyrektywy Rady 92/43/EWG. Szczególnym walorem obiektu jest mozaikowa struktura krajobrazu i związane z nią duże zróżnicowanie przyrodnicze, a co za tym idzie - bogactwo florystyczne i faunistyczne. Odnotowano tu ponad 500 gatunków roślin, wśród nich liczne rzadkie i zagrożone, a także rzadkie gatunki motyli. Obszar ma również duże znaczenie dla ochrony ptaków.

W obszarze stwierdzono następujące siedliska przyrodnicze wymienione w Załączniku I Dyrektywy Rady 92/43/EWG (siedliskowa):

Kod	Siedlisko przyrodnicze	% pokrycia obszaru	Wartości obszaru dla zachowania siedliska
2330	Wydmy śródłądowe z murawami napiaskowymi	1,20	B – dobra
4030	Suche wrzosowiska ( <i>Calluno-Genistion</i> , <i>Pohlio-Callunion</i> , <i>Calluno-Arctostaphylion</i> )	0,10	D – nieistotna

<sup>1</sup> Opisy sporządzone na podstawie Standardowego Formularza Danych NATURA 2000 i map ze strony internetowej Ministerstwa Środowiska, stan wrzesień 2008.

6120	Ciepłolubne, śródłądowe murawy napiaskowe ( <i>Koelerion glaucae</i> )	0,10	B – dobra
6230	Bogate florystycznie górskie i niżowe murawy bliźniczkowe ( <i>Nardetalia</i> – płaty bogate florystycznie)	0,01	D – nieistotna
6410	Zmiennowilgotne łąki trzęślicowe ( <i>Molinion</i> )	0,50	B – dobra
6510	Niżowe i górskie świeże łąki użytkowane ekstensywnie ( <i>Arrhenatherion elatioris</i> )	26,00	B – dobra
7140	Torfowiska przejściowe i trzęsawiska (przeważnie z roślinnością <i>Scheuchzerio-Caricetea</i> )	1,90	B – dobra
7230	Górskie i nizinne torfowiska zasadowe o charakterze młak, turzycowisk i mechowisk	26,60	B – dobra
9170	Grąd środkowoeuropejski i subkontynentalny ( <i>Galio-Carpinetum</i> , <i>Tilio-Carpinetum</i> )	0,60	D – nieistotna
91D0	Bory i lasy bagienne ( <i>Vaccinio uliginosi-Betuletum pubescentis</i> , <i>Vaccinio uliginosi-Pinetum</i> , <i>Pino mugo-Sphagnetum</i> , <i>Sphagno girgensohnii-Piceetum</i> i brzoźowo-sosnowe bagienne lasy borealne)	1,00	C – znacząca
91E0	Łęgi wierzbowe, topolowe, olszowe i jesionowe ( <i>Salicetum albo-fragilis</i> , <i>Populetum albae</i> , <i>Alnion glutinoso-incanae</i> , olsy źródliskowe)	0,01	D – nieistotna

A – znakomita, B – dobra, C – znacząca, D – nieistotna

Obszar jest też miejscem występowania następujących gatunków fauny i flory, wymienionych w załączniku II Dyrektywy Rady 92/43/EWG (siedliskowa):

Nazwa gatunku	Stan populacji		
	Ilość osobników	% populacji krajowej	Wartości obszaru dla ochrony gatunku
<b>Ssaki</b>			
1324 Nocek duży <i>Myotis myotis</i>	brak danych	D - nieistotna	
1337 Bóbr europejski <i>Castor fiber</i>	rzadki	D - nieistotna	
<b>Płazy i gady</b>			
1220 Żółw błotny <i>Emys orbicularis</i>	brak danych	D - nieistotna	
<b>Bezkręgowce</b>			
1059 Modraszka telejus <i>Maculinea teleius</i>	1000-10 000	> 0 - 2	B – dobra
1060 Czerwończyk nieparek <i>Lycaena dispar</i>	1000-10 000	> 0 - 2	B – dobra
4038 Czerwończyk fioletek <i>Lycaena helle</i>	rzadki	> 0 - 2	C – znacząca

Oznaczenie w SFD: P – brak danych; % populacji krajowej: A > 15 - 100 %, B > 2 - 15 %, C > 0 - 2 %; ocena ogólna: A – znakomita, B – dobra, C – znacząca, D – populacja nieistotna.

Do najpoważniejszych zagrożeń dla tego terenu należą niżej wymienione. Wiele siedlisk przyrodniczych występujących na Bagnie Całowanie powstało w wyniku ekstensywnej gospodarki człowieka, istotnym zagrożeniem jest całkowity zanik użytkowania łąkowego. Dużym zagrożeniem w skali całego obiektu jest eksploatacja złóż torfowych oraz tworzenie stawów hodowlanych w obrębie torfowiska. Niezwykle cenne dla zachowania bioróżnorodności obiektu ciepłolubne murawy napiaskowe zagrożone są eksploatacją piasku. Siedliska mokrych i wilgotnych łąk, szuwarów, torfowisk przejściowych zagrożone są przesuszeniem wynikającym z odtwarzania i usprawniania sieci rowów melioracyjnych. Lokalnie zagrożenie stanowi również wykorzystywanie zagłębień terenu jako dzikich wysypisk śmieci.

## *Kryteria oceny*

---

**Opis poszczególnych elementów przedsięwzięcia (pojedynczo lub w powiązaniu z innymi planami lub przedsięwzięciami), które prawdopodobnie będą powodowały oddziaływania na obszar Natura 2000.**

Nie stwierdzono żadnych elementów projektu, które mogłyby przypuszczalnie oddziaływać na siedliska i gatunki obszaru Natura 2000.

---

**Opis każdego możliwego bezpośredniego, pośredniego lub wtórnego oddziaływania przedsięwzięcia (pojedynczo lub w powiązaniu z innymi planami lub przedsięwzięciami) na obszar Natura 2000, dającego się przewidzieć jako konsekwencja następujących cech:**

Cecha	Oddziaływanie
Rozmiar i skala	Przedsięwzięcie ma charakter lokalny i oddziaływania mają też taki charakter. Brak oddziaływań mogących osiągnąć granic obszaru.
Zajęcie terenu	Zajmowany pod przedsięwzięcie teren jest poza obszarem Natura 2000.
Odległość od obszaru Natura 2000 lub jego fragmentów o kluczowym znaczeniu dla ochrony	Przedsięwzięcie jest położone w odległości około 6,5 km na zachód od obszaru Natura 2000.
Wymagania zasobowe (pobór wody itd.)	Przedsięwzięcie nie wymaga zasobów istotnych dla ochrony obszaru Natura 2000.
Emisje (odprowadzane do gleby, wody lub powietrza)	Emisje są bez znaczącego wpływu na obszar Natura 2000. Emisja do powietrza lub ewentualne zanieczyszczenie wód i ziemi ma zasięg lokalny, bez możliwości rozprzestrzeniania się na dalszą odległość.
Wymogi związane z wydobyciem mas ziemnych	Wydobyte masy ziemne nie będą deponowane i wwożone w obszar Natura 2000.
Wymogi transportowe	Transport będzie odbywał się poza granicami obszaru.
Czas trwania budowy, eksploatacji, likwidacji itp.	W żadnym z tych okresów przedsięwzięcie nie będzie miało wpływu na obszar Natura 2000
Inne	

Oddziaływań bezpośrednich, pośrednich i drugorzędnych, zarówno w fazie budowy, bądź późniejszego funkcjonowania planowanego przedsięwzięcia, nie stwierdzono.

---

**Opis wszystkich prawdopodobnych zmian w charakterystykach obszaru wynikających z:**

Zmniejszenia powierzchni siedlisk	Nie występuje – przedsięwzięcie jest poza obszarem Natura 2000
Zakłóceń w funkcjonowaniu populacji kluczowych gatunków	Nie występuje – przedsięwzięcie nie wpływa na funkcjonowanie populacji kluczowych
Fragmentacji siedlisk lub populacji gatunków	Nie występuje – przedsięwzięcie jest poza obszarem Natura 2000
Redukcji zagęszczenia gatunków	Nie występuje – przedsięwzięcie jest poza obszarem Natura 2000
Zmian w kluczowych wskaźnikach wartości ochronnej (jakość wód itd.)	Nie występuje – przedsięwzięcie nie zmienia stanu środowiska

	mogącego mieć wpływ na obszar
Zmian klimatu	Nie występuje - przedsięwzięcie ma zasięg lokalny bez wpływu na klimat

**Opis wszystkich przypuszczalnych oddziaływań na obszar Natura 2000 jako całość z racji:**

Ingerencji w kluczowe zależności kształtujące strukturę obszaru	Nie występuje - przedsięwzięcie ma charakter lokalny, zlokalizowane jest poza obszarem i korytarzami ekologicznymi
Ingerencji w kluczowe zależności kształtujące funkcję obszaru	Nie występuje - przedsięwzięcie ma charakter lokalny, zlokalizowane jest poza obszarem i korytarzami ekologicznymi

**Przedstawienie wskaźników istotności oddziaływań zidentyfikowanych powyżej, wyrażonych w odniesieniu do:**

	<b>Wskaźnik istotności oddziaływania</b>
Utraty	Brak wskaźnika – brak oddziaływania
Fragmentacji	Brak wskaźnika – brak oddziaływania
Przerwania ciągłości	Brak wskaźnika – brak oddziaływania
Zakłóceń	Brak wskaźnika – brak oddziaływania
Zmian w kluczowych elementach obszaru (np. jakość wody itd.)	Brak wskaźnika – brak oddziaływania

**Opis tych spośród powyższych elementów przedsięwzięcia lub planu, a także kombinacji elementów, dla których przewidywane oddziaływania będą prawdopodobnie znaczące, względnie skala lub natężenie oddziaływań nie są znane.**

Nie ma elementów związanych z przedsięwzięciem, które w znaczący sposób mogłyby wpływać na analizowany obszar Natura 2000.

**Można obiektywnie stwierdzić, że prawdopodobnie nie będą występowały znaczące oddziaływania na obszar Natura 2000**

## MACIERZ ROZPOZNANIA

### Obszar Specjalnej Ochrony ptaków Natura 2000 „Dolina Środkowej Wisły” PLB140004

*Analiza dotyczy wszystkich wariantów przebiegu obwodnicy.*

#### Krótki opis przedsięwzięcia lub planu.

Nazwa przedsięwzięcia:

**Budowa obwodnic m. Konstancin – Jeziorna i m. Góra Kalwaria w ciągu drogi wojewódzkiej nr 724 relacji Warszawa – Góra Kalwaria na terenie m. st. Warszawa, gmin Konstancin – Jeziorna i Góra Kalwaria, powiatu piaseczyńskiego, województwa mazowieckiego.**

Inwestor: Mazowiecki Zarząd Dróg Wojewódzkich.

Lokalizacja: istniejąca droga na terenie gmin: miasta stołecznego Warszawa, gmin Konstancin – Jeziorna i Góra Kalwaria, powiat piaseczyński w województwie mazowieckim.

#### Opis przedsięwzięcia.

Przedsięwzięcie polega na budowie obwodnic miast Góra Kalwaria i Konstancin – Jeziorna, przewidziano po wschodniej stronie miasta Konstancin Jeziorna oraz po północno-wschodniej i północnej stronie miasta Góry Kalwarii. Istniejąca droga wojewódzka nr 724 ze względu na bardzo słabo rozwiniętą sieć dróg lokalnych i zbiorczych stanowi bardzo ważny element ciągu komunikacyjnego na kierunku północ – południe prowadzącego równocześnie ruch dla obsługi aglomeracji miasta Warszawa - „zbierając” w sposób bezpośredni ruch lokalny. Zdecydowana większość zajmowanego pod inwestycje terenu przebiega w Dolnie Środkowej Wisły. Dawne tereny zalewowe zostały oddzielone od rzeki wałem przeciwpowodziowym i dosyć intensywnie zagospodarowane. W zajmowanym terenie dominują użytki rolne i nieużytki z małymi powierzchniami zadrzewień śródpolnych, starorzeczy. Na niewielkich powierzchniach obwodnica będzie usytuowana na terenach obecnych dróg i terenach przemysłowych.

Istniejąca droga wojewódzka nr 724 relacji Warszawa – Konstancin – Jeziorna – Góra Kalwaria przebiega przez miasta oraz mniejsze miejscowości prowadząc ruch tranzytowy. Na całej długości istniejącego odcinka droga posiada przekrój jedno jezdniowy. Szerokość jezdni waha się od 6 m do 10 m. Na terenach zabudowanych ulice wyposażone są w obustronne chodniki dla pieszych, na terenach niezabudowanych z obustronnymi poboczami gruntowymi o szerokości 1 m i rowy przydrożne. Obecnie na przeważającej długości tereny położone wzdłuż drogi posiadają gęstą zabudowę zarówno jedno, jak i wielorodzinną oraz usługową.

Koncepcja budowy obwodnic obejmuje trzy następujące warianty przebiegu trasy:

- **wariant 0** – zgodny z miejscowym planem zagospodarowania przestrzennego dla Konstancina-Jeziorna oraz projektu planu zagospodarowania przestrzennego dla Góry Kalwarii, długość obwodnicy: 20 km;
- **wariant 1** – zgodny z mpzp, ale z korektami w zakresie łuków poziomych - uwzględniający zmiany wynikające z zagospodarowania terenu oraz ochrony środowiska, długość obwodnicy: 29,7 km;
- **wariant 2** – autorski, długość obwodnicy: 29,7 km.

Wszystkie trzy warianty zakładają przebieg północno – wschodnią i wschodnią stroną miasta Konstancina - Jeziorna oraz północno – wschodnią i północną stroną Góry Kalwarii. Warianty różnią się nieco w przebiegu. Różnice są nieistotne do oceny oddziaływania na analizowany obszar Natura 2000, dlatego oceniono wpływ wszystkich wariantów w jednej macierzy.

Ustalono następujące parametry techniczne projektowanej obwodnicy: klasa drogi G2/2, przyjęta kategoria ruchu KR4, nośność 115 kN/oś, liczba jezdni - 2, liczba pasów ruchu – 2, szerokość jezdni – 7 m, szerokość poboczy ziemnych – 1,5 m, szerokość pasa dzielącego – 5,5 m, nachylenie skarp nasypu – 1:1,5, nachylenie skarp wykopu – 1:1,5, szerokość korony drogi – 22,5 m.

Zgodnie z informacjami uzyskanymi od inwestora w żadnym z parametrów oddziaływania na środowisko przedsięwzięcie nie przekracza dopuszczalnych norm. Zastosowane rozwiązania ograniczają negatywne oddziaływania do terenu inwestycji.



## Krótki opis obszaru Natura 2000

Analizowane przedsięwzięcie położone jest najbliżej w odległości około 0,5 km na zachód od, wyznaczonego Rozporządzeniem Ministra Środowiska z dnia 5 września 2007 roku (Dz.U. Nr 179 poz. 1275), Obszaru Specjalnej Ochrony ptaków Natura 2000 „Dolina Środkowej Wisły” (kod obszaru PLB140004)<sup>1</sup>. Obszar zajmuje powierzchnię 30848,71 ha w regionie biogeograficznym kontynentalnym i obejmuje ostoję ptasią o randze europejskiej E 46. O wartości obszaru decyduje długi, zachowujący naturalny charakter rzeki roztokowej, odcinek Wisły pomiędzy Dęblinem a Płockiem, z licznymi wyspami (od łąch piaszczystych po dobrze uformowane wyspy porośnięte roślinnością zielną). Największe z wysp są pokryte zaroślami wierzbowymi i topolowymi. Brzegi rzeki wraz z terasą zalewową zajmują intensywnie eksploatowane zarośla wikliny, łąki i pastwiska, na których wypasane są duże stada bydła. Pozostały tu również fragmenty dawnych lasów łęgowych.

Obszar został utworzony ze względu na występowanie 23 gatunków ptaków wymienionych w załączniku I Dyrektywy „ptasiej”<sup>2</sup>. Dodatkowo wartość przyrodniczą obszaru podnosi występowanie 9 gatunków ptaków umieszczonych w Polskiej Czerwonej Księdze Zwierząt. Obszar to bardzo ważna ostoja ptaków wodno-błotnych (gniazduje 40-50 gatunków). W okresie łęgowym obszar zasiedla co najmniej 1% populacji krajowej następujących gatunków ptaków: brodziec piskliwy, krwawodziób, mewa czarnogłowa, mewa pospolita, ostrygojad, płaskonos, podgorzałka, podróżniczek, rybitwa białoczelna, rybitwa rzeczna, sieweczka obroźna, sieweczka rzeczna, śmieszka, zimorodek.

W stosunkowo wysokim zagęszczeniu występuje bocian czarny, czajka i rycyk.

W okresie wędrówek w stosunkowo wysokim zagęszczeniu występuje bocian czarny (do 245 osobników). W okresie zimy występuje co najmniej 1% populacji szlaku wędrówkowego czapli siwej i krzyżówki, w stosunkowo wysokim zagęszczeniu zimuje gągoł i bielczek. Ptaki wodno-błotne występują zimą w koncentracjach powyżej 20 000 osobników. Obszar bardzo ważny dla ptaków zimujących i migrujących.

W obszarze stwierdzono następujące gatunki ptaków wymienione w Załączniku I Dyrektywy Rady 79/409/EWG (ptasia):

Nazwa gatunku	Stan populacji		
	Ilość par	% populacji krajowej	Wartości obszaru dla ochrony gatunku
Bączek <i>Ixobrychus minutus</i>	brak danych	populacja nieistotna	
Bocian czarny <i>Ciconia nigra</i>	5 – 6 245 osobników	> 0 – 2	C -znacząca
Podgorzałka <i>Aythya nyroca</i>	0 – 2	> 0 – 2	C -znacząca
Bielaczek <i>Mergus albellus</i>	50 osobników	> 0 – 2	C -znacząca
Bielik <i>Haliaeetus albicilla</i>	5-15 osobników	populacja nieistotna	
Błotniak stawowy <i>Circus aeruginosus</i>	3	> 0 – 2	C -znacząca
Derkacz <i>Crex crex</i>	> 5 samców	populacja nieistotna	
Kulon <i>Burhinus oedicnemus</i>	brak danych	> 2 – 15	B -dobra
Płatkonóg sztyldodzioby <i>Phalaropus lobatus</i>	brak danych	populacja nieistotna	
Mewa czarnogłowa <i>Larus melanocephalus</i>	7 – 17	> 15 – 100	A -dobra
Mewa mała <i>Larus minutus</i>	brak danych	populacja nieistotna	
Rybitwa wielkodzioba <i>Sterna caspia</i>	brak danych	populacja nieistotna	

<sup>1</sup> Opisy sporządzone na podstawie Standardowego Formularza Danych NATURA 2000 i map ze strony internetowej Ministerstwa Środowiska, stan wrzesień 2008.

<sup>2</sup> Dyrektywy Rady 79/409/EWG

Rybitwa rzeczna <i>Sterna hirundo</i>	2360 – 2460	> 15 – 100	A -dobra
Rybitwa białoczelna <i>Sterna albifrons</i>	690 – 730	> 15 – 100	A -dobra
Rybitwa czarna <i>Chlidonias niger</i>	brak danych	populacja nieistotna	
Zimorodek <i>Alcedo atthis</i>	43 – 53	> 0 – 2	C -znacząca
Dzięcioł czarny <i>Dryocopus martius</i>	brak danych	populacja nieistotna	
Dzięcioł średni <i>Dendrocopos medius</i>	brak danych	populacja nieistotna	
Świergotek polny <i>Anthus campestris</i>	brak danych	populacja nieistotna	
Podróżniczek <i>Luscinia svecica</i>	c. 30	> 2 – 15	B -dobra
Jarzębatka <i>Sylvia nisoria</i>	30	> 0 – 2	C -znacząca
Muchołówka mała <i>Ficedula parva</i>	brak danych	populacja nieistotna	
Gąsiorek <i>Lanius collurio</i>	> 15	> 0 – 2	C -znacząca

Oznaczenie w SFD: P – brak danych; % populacji krajowej: A > 15 - 100 %, B > 2 - 15 %, C > 0 - 2 %; ocena ogólna: A – znakomita, B – dobra, C – znacząca, D - populacja nieistotna.

Ujemny wpływ na obszar może mieć:

- planowana regulacja koryta rzeki, a w szczególności długoterminowe plany jej kaskadyzacji;
- zanieczyszczenie wód, niszczenie lasów nadrzecznych;
- płoszenie ptaków w okresie lęgowym.

Zagrożenia lokalne to:

- kłusownictwo rybactwo;
- palenie ognisk i pożary łąk;
- penetracja (raczej rzadka) przez wędkarzy wysp w okresie lęgowym ptaków;
- wycinanie przez miejscową ludność drzew (głównie w międzywalu).

### ***Kryteria oceny***

**Opis poszczególnych elementów przedsięwzięcia (pojedynczo lub w powiązaniu z innymi planami lub przedsięwzięciami), które prawdopodobnie będą powodowały oddziaływania na obszary Natura 2000.**

Nie stwierdzono żadnych elementów projektu, które mogłyby przypuszczalnie oddziaływać na siedliska i gatunki obszaru Natura 2000.

**Opis każdego możliwego bezpośredniego, pośredniego lub wtórnego oddziaływania przedsięwzięcia (pojedynczo, lub w powiązaniu z innymi planami, lub przedsięwzięciami) na obszar Natura 2000, dającego się przewidzieć jako konsekwencja następujących cech:**

Cecha	Oddziaływanie
Rozmiar i skala	Przedsięwzięcie ma charakter lokalny i oddziaływania mają też taki charakter. Brak oddziaływań mogących osiągnąć granic obszaru.
Zajęcie terenu	Zajmowany pod przedsięwzięcie teren jest poza obszarem Natura 2000.
Odległość od obszaru Natura 2000 lub jego fragmentów o kluczowym znaczeniu dla ochrony	Przedsięwzięcie jest położone najbliżej w odległości około 0,5 km na zachód od obszaru Natura 2000.
Wymagania zasobowe (pobór wody itd.)	Przedsięwzięcie nie wymaga zasobów istotnych dla ochrony obszaru Natura 2000.

Emisje (odprowadzane do gleby, wody lub powietrza)	Emisje są bez znaczącego wpływu na obszar Natura 2000. Emisja do powietrza lub ewentualne zanieczyszczenie wód i ziemi ma zasięg lokalny, bez możliwości rozprzestrzeniania się na dalszą odległość.
Wymogi związane z wydobyciem mas ziemnych	Wydobyte masy ziemne nie będą deponowane i wwożone w obszar Natura 2000.
Wymogi transportowe	Transport będzie odbywał się poza granicami obszaru.
Czas trwania budowy, eksploatacji, likwidacji itp.	W żadnym z tych okresów przedsięwzięcie nie będzie miało wpływu na obszar Natura 2000.
Inne	

Oddziaływań bezpośrednich, pośrednich i drugorzędnych, zarówno w fazie budowy, bądź późniejszego funkcjonowania planowanego przedsięwzięcia, nie stwierdzono.

#### Opis wszystkich prawdopodobnych zmian w charakterystykach obszaru wynikających z:

Zmniejszenia powierzchni siedlisk	Nie występuje – przedsięwzięcie jest poza obszarem Natura 2000
Zakłóceń w funkcjonowaniu populacji kluczowych gatunków	Nie występuje – przedsięwzięcie nie wpływa na funkcjonowanie populacji kluczowych
Fragmentacji siedlisk lub populacji gatunków	Nie występuje – przedsięwzięcie jest poza obszarem Natura 2000
Redukcji zagęszczenia gatunków	Nie występuje – przedsięwzięcie jest poza obszarem Natura 2000
Zmian w kluczowych wskaźnikach wartości ochronnej (jakość wód itd.)	Nie występuje – przedsięwzięcie nie zmienia stanu środowiska mogącego mieć wpływ na obszar
Zmian klimatu	Nie występuje - przedsięwzięcie ma zasięg lokalny bez wpływu na klimat

#### Opis wszystkich przypuszczalnych oddziaływań na obszar Natura 2000 jako całość z racji:

Ingerencji w kluczowe zależności kształtujące strukturę obszaru	Nie występuje - przedsięwzięcie ma charakter lokalny, zlokalizowane jest poza obszarem i korytarzami ekologicznymi
Ingerencji w kluczowe zależności kształtujące funkcję obszaru	Nie występuje - przedsięwzięcie ma charakter lokalny, zlokalizowane jest poza obszarem i korytarzami ekologicznymi

#### Przedstawienie wskaźników istotności oddziaływań zidentyfikowanych powyżej, wyrażonych w odniesieniu do:

	Wskaźnik istotności oddziaływania
Utraty	Brak wskaźnika – brak oddziaływania
Fragmentacji	Brak wskaźnika – brak oddziaływania
Przerwania ciągłości	Brak wskaźnika – brak oddziaływania
Zakłóceń	Brak wskaźnika – brak oddziaływania
Zmian w kluczowych elementach obszaru (np. jakość wody itd.)	Brak wskaźnika – brak oddziaływania

**Opis tych spośród powyższych elementów przedsięwzięcia lub planu, a także kombinacji elementów, dla których przewidywane oddziaływania będą prawdopodobnie znaczące, względnie skala lub natężenie oddziaływań nie są znane.**

Nie ma elementów związanych z przedsięwzięciem, które w znaczący sposób mogłyby wpływać na analizowany obszar Natura 2000.

---

**Można obiektywnie stwierdzić, że prawdopodobnie nie będą występowały znaczące oddziaływania na obszar Natura 2000**