



MAZOWIECKI
WOJEWÓDZKI
KONSERWATOR
ZABYTKÓW

Wojewódzki Urząd Ochrony Zabytków w Warszawie
ul. Nowy Świat 18/20, 00-373 Warszawa
tel. (+48) 22 443 04 00, fax (+48) 22 443 04 01
www.nwtkz.pl

WD. 1331.4.4.2011



Suchy
2011-05-10
Warszawa, dnia 27.04.2011 r.

Sudop Polska Sp. z o.o.
Ul. Świętokrzyska 14
00-050 Warszawa

dot. wykazu obiektów zabytkowych (wpisanych do rejestru zabytków oraz figurujących w wojewódzkiej ewidencji) oraz stanowisk archeologicznych usytuowanych w rejonie planowanej inwestycji polegającej na przebudowie i rozbudowie bocznic kolejowej ze stacji Modlin do portu lotniczego w Modlinie oraz budowa stacji/przystanku kolejowego na terenie portu lotniczego w Modlinie

Mazowiecki Wojewódzki Konserwator Zabytków w Warszawie, w odpowiedzi na pismo z dnia 02.03.2011 r. informuje, że w rejonie planowanej inwestycji znajduje się Luneta Sowińskiego będąca elementem Twierdzy Modlin, wpisanej do rejestru zabytków decyzją Konserwatora Zabytków Województwa Warszawskiego z dnia 19.04.1957 r. pod nr rej. A-1062/69 (w załączeniu mapa z zaznaczeniem zakresu ochrony dla Lunety Sowińskiego).

ZASTĘPCA MAZOWIECKIEGO
WOJEWÓDZKIEGO
KONSERWATORA ZABYTKÓW

Rafał Nadolny
Rafał Nadolny

Załączniki:

1. Mapa z zaznaczeniem zakresu ochrony dla Lunety Sowińskiego

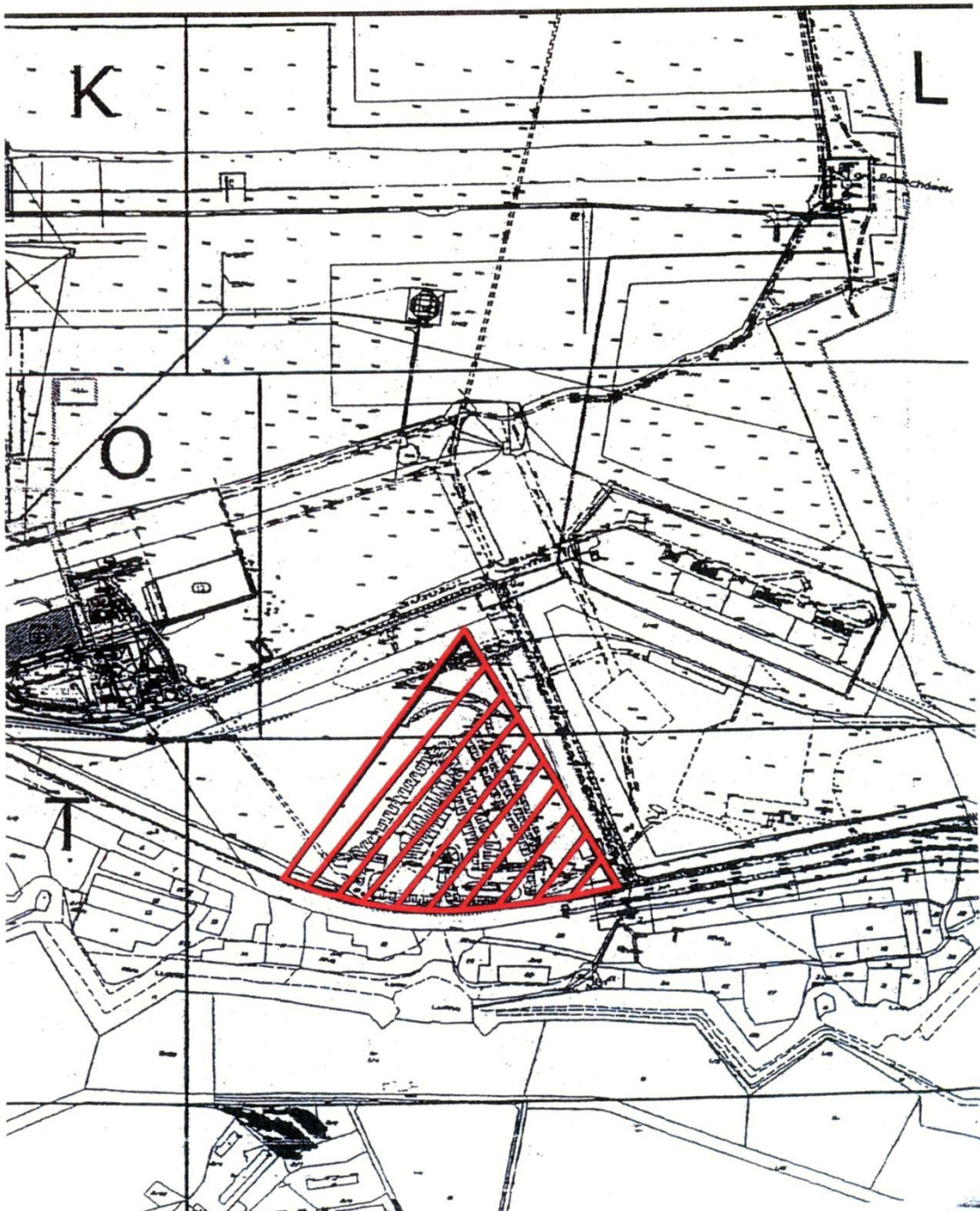
Otrzymują:

1. Adresat
2. WUOZ a/a (ML)

INFO 828 58 05 w. 41 FAX 826 37 08

Załącznik do pisma MWKZ z dnia 27.04.2011 r. określający zakres ochrony Lunety Sowińskiego, położonej w Modlinie i stanowiącej element zabytkowej Twierdzy Modlin wpisanej do rejestru zabytków dec. Konserwatora zabytków Województwa Warszawskiego z dnia 19.04.1957 r. pod nr rej. A-1062/69

— granice ochrony konserwatorskiej





MAZOWIECKI
WOJEWÓDZKI
KONSERWATOR
ZABYTKÓW

Wojewódzki Urząd Ochrony Zabytków w Warszawie
ul. Nowy Świat 18/20, 00-373 Warszawa
tel. (+48) 22 443 04 00, fax (+48) 22 443 04 01
www.mwzkz.pl

WN.5183.96.2011

Warszawa, 20.09.2011

SUDOP Polska sp. z o. o.
00-349 Warszawa, ul. Tamka 16/11

W odpowiedzi na pismo z dnia 1.09.2011 r. (data wpływu 1.09.2011) Mazowiecki Wojewódzki Konserwator Zabytków **pozytywnie opiniuje pod względem konserwatorskim przedstawioną koncepcję przebudowy bocznic kolejowej w rejonie Lunety Sowińskiego w Twierdzy Modlin** w ramach zamierzenia: „Przebudowa i rozbudowa bocznic kolejowej ze stacji kolejowej Modlin oraz budowa stacji/przystanku kolejowego na terenie Portu Lotniczego w Modlinie”, z następującymi uwagami do uwzględnienia na etapie wykonywania projektu:

Przedmiotowa bocznic przechodzi przez fragment zewnętrznych umocnień Lunety Sowińskiego, stanowiącej część Twierdzy Modlin - stok bojowy (nasyp ziemny o łagodnym nachyleniu) otaczający czołową działobitnię tej lunety, pod którym zbudowano system chodników i sal minerskich.

Stok bojowy jest obecnie częściowo zniekształcony przez istniejący wykop bocznic oraz wtórne wybrania i nadsypiania ziemi. W powierzchni stoku widoczne są betonowe wyloty kominków wentylacyjnych systemu minerskiego oraz stanowiska i rowy strzeleckie, wykonane przez polskich żołnierzy we wrześniu 1939 r. Część systemu minerskiego mogła zostać zniszczona podczas rozbiórki działobitni, natomiast pod stokiem prawdopodobnie zachowały się na głębokości kilku metrów (w co najmniej jednym miejscu w zapadlisku widać fragment sklepienia i wybity w nim otwór) trzy chodniki biegnące promieniście od działobitni, zakończone owalnymi salami – przy czym przynajmniej środkowy z nich może wchodzić pod bocznicę.

W wyniku planowanych prac może nastąpić niewielka ingerencja w stok bojowy na skutek przesunięcia krawędzi wykopu i wykonania wzdłuż niego ekranów, oraz ograniczenie widoku od strony torów w kierunku Lunety Sowińskiego (w stopniu zależnym od konstrukcji ekranów), nie powinno natomiast dojść do naruszenia elementów podziemnych.

W związku z powyższym:

- 1) przypomina się, że wszelkie prace na terenie wpisanym do Rejestru Zabytków – łącznie z pracami ziemnymi oraz wycinką, pielęgnacją i nasadzeniami zieleni – wymagają pozwolenia Mazowieckiego Wojewódzkiego Konserwatora Zabytków;
- 2) należy ustalić, czy podziemne korytarze i sale wchodzi pod linię kolejową, i planować prace w taki sposób, by nie spowodować ich uszkodzenia,
- 3) dopuszcza się podcięcie stoku bojowego, pod warunkiem, że:
 - odległość tego podcięcia od osi toru będzie możliwie jak najmniejsza,
 - pozostała część stoku bojowego wraz z kominkami wentylacyjnymi i okopami zostanie zachowana i ucztylniona poprzez likwidację wtórnych nasypów i wybrań oraz trzebież zieleni.
- 4) W rejonie stoku planowane ekrany nie będą umieszczane na nasypach, a ich konstrukcja nie może ograniczać widoku w kierunku lunety oraz znajdujących się na terenie lotniska dwóch polskich schronów bojowych z 1939 r. – względnie należy odstąpić od ich stosowania na tym odcinku.

W załączeniu: 1 egz. projektu koncepcyjnego

MAZOWIECKI WOJEWÓDZKI
KONSERWATOR ZABYTKÓW
Rafał Nadolny
Rafał Nadolny

Do wiadomości:

- Mazowiecki Port Lotniczy Warszawa – Modlin sp. z o.o., ul. gen. Thommee 1a, 05-102 Nowy Dwór Maz.
- Mazowiecki Urząd Wojewódzki, Wydział Infrastruktury i Środowiska, Plac Bankowy 3/5, 00-950 Warszawa
- Starosta Powiatu Nowodworskiego, ul. Mazowiecka 10, 05-100 Nowy Dwór Maz.
- a/a WUOZ (WN-SF)



MAZOWIECKI
WOJEWÓDZKI
KONSERWATOR
ZABYTKÓW

Wojewódzki Urząd Ochrony Zabytków w Warszawie
ul. Nowy Świat 18/20, 00-373 Warszawa
tel. (+48) 22 443 04 00, fax (+48) 22 443 04 01
www.mwkwz.pl

WN.5183.166.2011

Warszawa, 21.12.2011

**Urząd Marszałkowski Województwa
Mazowieckiego w Warszawie
Departament Nadzoru Właścicielskiego
i Inwestycji
03-715 Warszawa, ul. Okrzei 35**

W odpowiedzi na pismo z dnia 21.11.2011 r. (sygn. NW-II.8064.1.2011.LB, nr kanc. 200656, data wpływu 22.12.2011) Mazowiecki Wojewódzki Konserwator Zabytków, w trybie przepisów art. 23 ustawy z dnia 7 września 2007 r. o przygotowaniu finałowego turnieju Mistrzostw Europy w Piłce Nożnej UEFA EURO 2012, **pozytywnie opiniuje pod względem konserwatorskim przedsięwzięcie p.n. „Przebudowa i rozbudowa bocznic kolejowej ze stacji kolejowej Modlin do Portu Lotniczego w Modlinie oraz budowa stacji/przystanku kolejowego na terenie Portu Lotniczego w Modlinie”**, z następującymi uwagami do uwzględnienia na etapie wykonywania i uzgadniania projektu:

- 1) bocznicą przechodzi przez fragment zewnętrznych umocnień Lunety Sowińskiego, stanowiącej część Twierdzy Modlin, decyzją Wojewódzkiego Konserwatora Zabytków w Warszawie nr 1062/69 z dnia 3.04.1957 r. objętej prawną ochroną konserwatorską przez wpisanie do rejestru zabytków. Wszelkie prace na tym terenie, łącznie z pracami ziemnymi oraz wycinką, pielęgnacją i nasadzeniami zieleni, wymagają uzyskania pozwolenia Mazowieckiego Wojewódzkiego Konserwatora Zabytków przed wystąpieniem o pozwolenie na budowę – przy czym decyzja na prace dotyczące zieleni wydawana jest w odrębnym postępowaniu, a do wniosku powinna być załączona inwentaryzacja zieleni.
- 2) elementem Lunety Sowińskiego, przez który przechodzi bocznicą, jest tzw. stok bojowy otaczający czołową działobitnię tej lunety - nasyp ziemny o łagodnym nachyleniu, pod którym zbudowano system chodników i sal minerskich. Istniejąca bocznicą, której przebieg będzie w przybliżeniu zachowany, biegnie w płytkim wykopie, przecinającym zewnętrzną część stoku bojowego – podczas jego wykonywania powstały też miejscowe zniekształcenia stoku - nadsypania lub podebrania. W powierzchni stoku zachowane są stanowiska i rowy strzeleckie, wykonane przez polskich żołnierzy we wrześniu 1939 r., oraz betonowe kominki wentylacyjne znajdującego się pod stokiem systemu minerskiego, przy jednym z nich znajduje się zapadlisko z widocznym otworem w sklepieniu. System ten składał się z trzech chodników, promieniście rozchodzących się od działobitni i zakończonych owalnymi salami. Wejście do nich zostało odcięte podczas rozbiórki działobitni, nieznany jest ich stan zachowania i długość – jest prawdopodobne, że przynajmniej środkowy chodnik może wchodzić pod bocznicę. W związku z powyższym:
 - a) należy ustalić, czy podziemne korytarze i sale wchodzi pod linię kolejową, i planować prace w taki sposób, by nie spowodować ich uszkodzenia,
 - b) możliwe są korekty przebiegu i niewielkie poszerzenie wykopu w stoku bojowym, przy czym:
 - odległość tego podcięcia od osi toru będzie możliwie jak najmniejsza,
 - pozostała część stoku bojowego wraz z kominkami wentylacyjnymi i okopami zostanie zachowana i ucytelniona poprzez likwidację wtórnych nasypów i wybrań oraz trzebież zieleni.
 - c) ekrany planowane w rejonie umocnień nie mogą powodować ich deformacji i zasłonięcia:
 - nie będą umieszczane na dodatkowych nasypach lub ciągłej podmurówce,
 - ekrany powinny być przezroczyste lub ażurowe, a jeśli okaże się to możliwe, wskazana byłaby rezygnacja z ich stosowania na pewnym odcinku – tak, by zapewnić otwarcia widokowe w kierunku lunety, a także znajdujących się na terenie lotniska dwóch polskich schronów bojowych z 1939 r.,
 - przebieg i formę ekranów należy uzgodnić z MWKZ.

Wysłano w dniu 22.12.2011

Listem p.l.t. p.v.

Podpis

3. zwracamy uwagę, że w pobliżu projektowanej bocznicy – choć już poza wskazaną linią rozgraniczającą inwestycji – znajdują się pozostałości schronów doświadczalnych z lat 30. XX w., objęte ochroną konserwatorską poprzez umieszczenie w wykazie obiektów planowanych do włączenia do wojewódzkiej ewidencji zabytków.

W załączeniu:

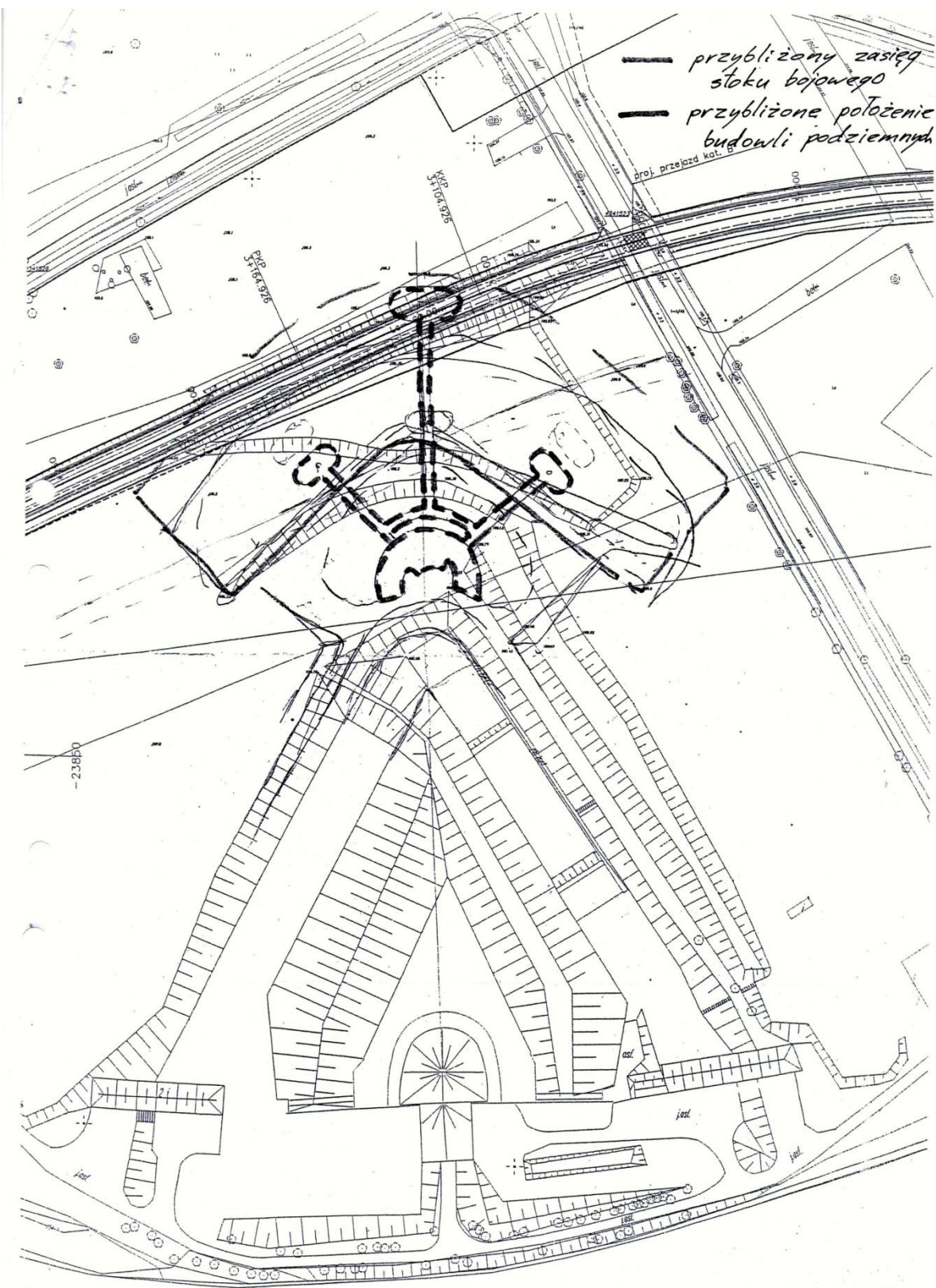
- 1) szkic z orientacyjnym rozmieszczeniem elementów Lunety Sowińskiego - 1 egz.
- 2) szkic z orientacyjnym położeniem schronów doświadczalnych - 1 egz.

Z up. M. LICHNIECIEGO WOJEWÓDZKIEGO
KONSERWATORA ZABYTKÓW

Małgorzata Skłodowska
Kierownik Wydziału Zabytków Nieruchomych

Do wiadomości:

a/a WUOZ (WN-SF)



--- przybliżony zasięg
stoku bojowego
— przybliżone położenie
budowli podziemnych

-23850

KWP 37104.926

PKZ 37164.926

proj. przejazd kat.