

Włączanie Planów Mobilności w procesy rozwoju przemysłu lub budownictwa mieszkaniowego

Sarah Cummings
Behaviour Change
Transport for London

MAYOR OF LONDON



Kilka pytań...

- Jakie kwestie transportowe pojawiają się najczęściej w związku z rozwojem przemysłowym lub rozwojem mieszkalnictwa?
- Co robi się, aby zmniejszyć wpływ procesów rozwojowych na transport?
- Czy doświadczyli Państwo sytuacji, kiedy rozwój jakieś placówki / budynku został postanowiony i zatwierdzony i gdy pojawiły się skargi od okolicznych mieszkańców? Jak sobie Państwo z tym poradzili?

Jak Plany Mobilności mogą pomóc w rozwiązywaniu takich problemów

?

- Zmniejszenie negatywnego wpływu transportu
 - zorganizowany plan obejmujący wszystkie środki transportu
 - skupienie się na konkretnych obszarach, gdzie istnieje problem zatłoczenia dróg
 - szeroki zakres opcji różnych środków transportu
 - lepsze zarządzanie środowiskiem
- Zarządzanie środkami, których rolą jest zmniejszenie negatywnych wpływów
 - określenie i kontrola liczby podróży oraz wyboru form transportu może zredukować potrzeby na „twarde” środki
 - może także pomóc w określeniu, gdzie nowa infrastruktura (środki „twarde”) powinna być rozbudowana

Jak Plany Mobilności mogą pomóc w rozwiązywaniu takich problemów?

- Szerszy wybór i dostępność
 - rozpoznanie wszystkich opcji możliwych dla użytkownika nowej placówki / budynku
 - poszerzenie możliwości wyboru środków
 - redukcja potrzeby podróżowania
 - polepszenie atrakcyjności budynku / miejsca
- Poprawienie komunikacji dojazdowej
 - promocja istniejących udogodnień
 - tworzenie nowych relacji społecznych
 - współtworzenie miejsca

Jakie korzyści przynoszą Plany Mobilności w takich sytuacjach ?

- Pomagają w osiągnięciu sektorowych celów
- Otwierają dialog pomiędzy lokalną społecznością i samorządem
- Przynoszą rzeczywiste efekty w lokalnym środowisku
- Wnoszą wkład do lokalnej gospodarki

Jakie korzyści przynoszą Plany Mobilności w takich sytuacjach ?

- ułatwiają zrozumienie lokalnej polityki w dziedzinie transportu
- poprawiają efektywność procesu planowania
- umożliwiają dostępność dla wszystkich oraz pomagają zarządzać wszystkimi środkami transportu
- przyciągają bardziej świadomych ekologicznie deweloperów

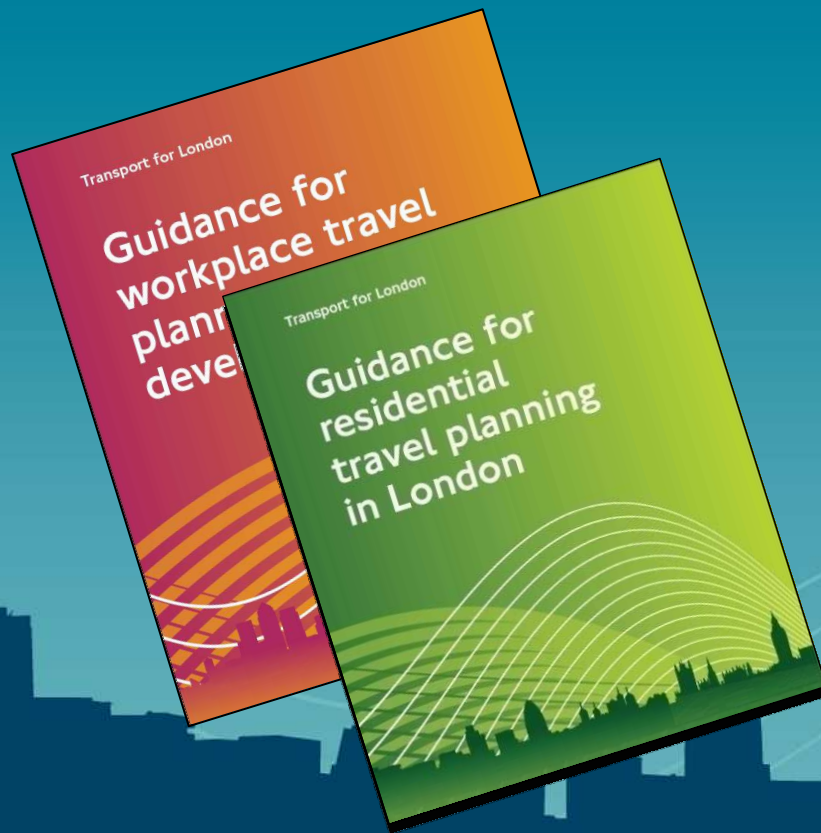
Wytyczne w UK



- PPG13
- Department for Transport: Tworzenie Planów Mobilności poprzez planowanie
- GLA - London Plan (Policy 3C.2)

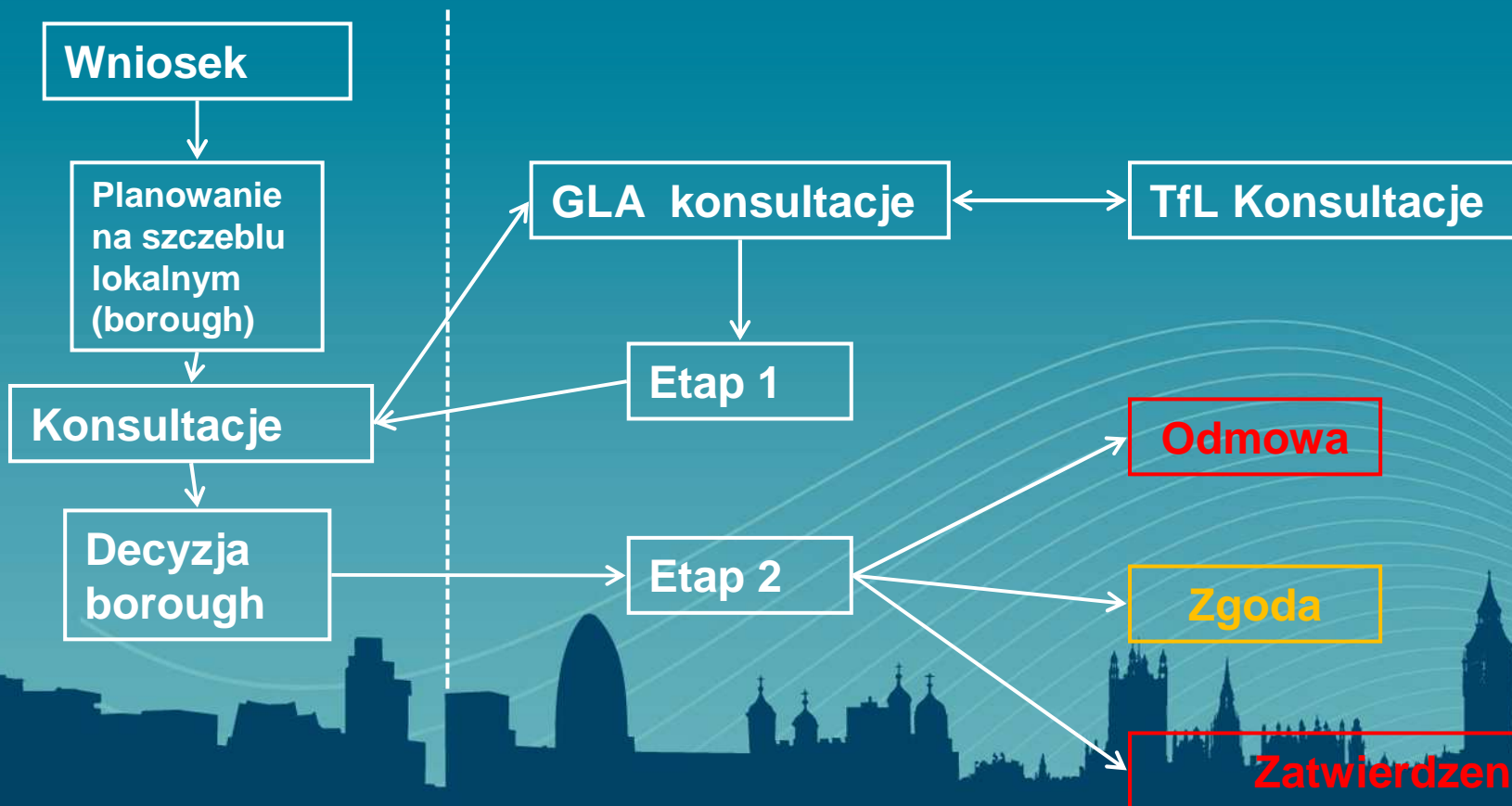
“We wszystkich nowych rejonach rozwoju przemysłowego lub mieszkaniowego, które przekroczą próg określony w wytycznych Transport for London powinny zostać opracowane Plany Mobilności.
- TfL – Wytyczne dla nowych miejsc pracy
- TfL – Wytyczne dla nowych ośrodków zamieszkania
- Boroughs – Miejskie struktury i dokumenty (Local Development Frameworks) oraz dodatkowe dokumenty (Supplementary Planning Documents)
- Obszarowe Plany Działania (Area Action Plans)

Londyńskie wytyczne - TfL



- Ograniczenia /Progi
- Rodzaje
- Treść
- Przykłady środków, które można wdrażać
- Monitoring
- Egzekwowanie

Proces planowania w Londynie



Wymagania TfL

- Ograniczenia / Progi
 - Miejsce pracy = zależy od klasy wykorzystania (class use)
 - A1 (Handel detaliczny) $\geq 1,000$ metrów kw.
 - B1 (Business) $\geq 2,5000$ metrów kw.
 - C1 (Hotel) ≥ 50 łóżek
 - Obszar mieszkaniowy = 80 mieszkań
- Złożone wraz ze wnioskiem
- Treść –
 - Podstawy/Sposób postępowania/Audyt/Założenia/Cele
 - „Miękkie” środki / Plan Zarządzania / Monitorowanie / Plan działania

Rodzaje planów mobilności

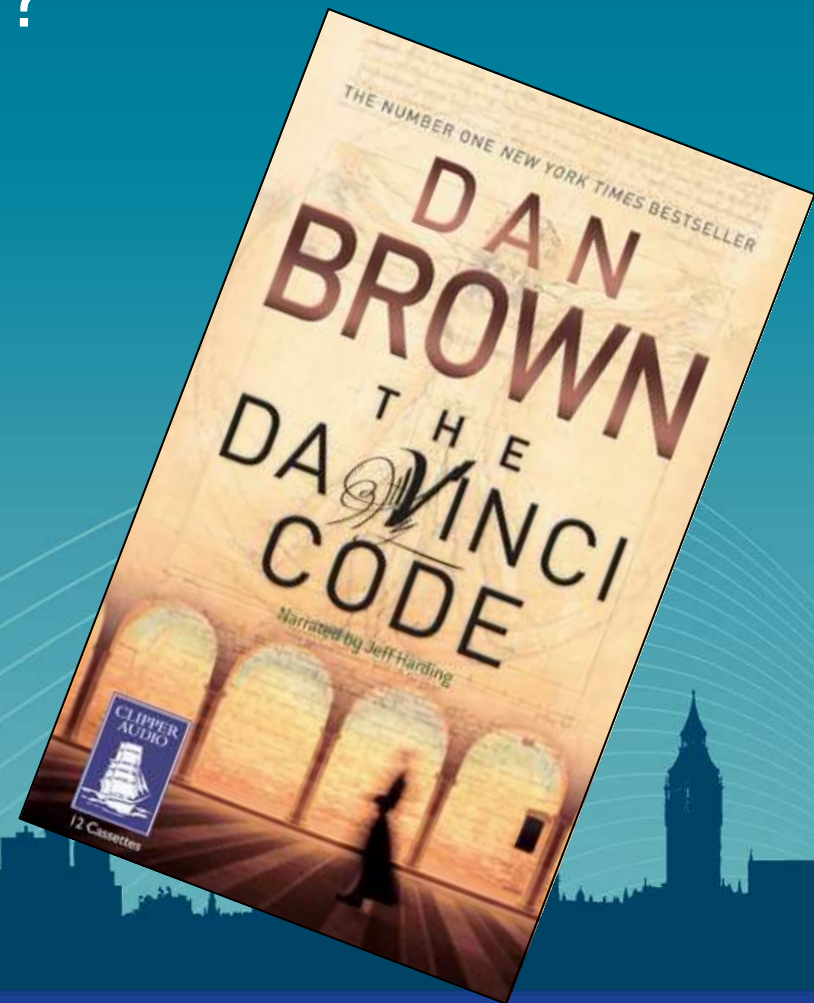
- Deklaracja
- Strukturalny Plan Mobilności
- Pełny Plan Mobilności

Zapewniony poprzez Sekcję 106 or lub warunek

Czy pisane strategie postępowania są
najlepszym sposobem ?

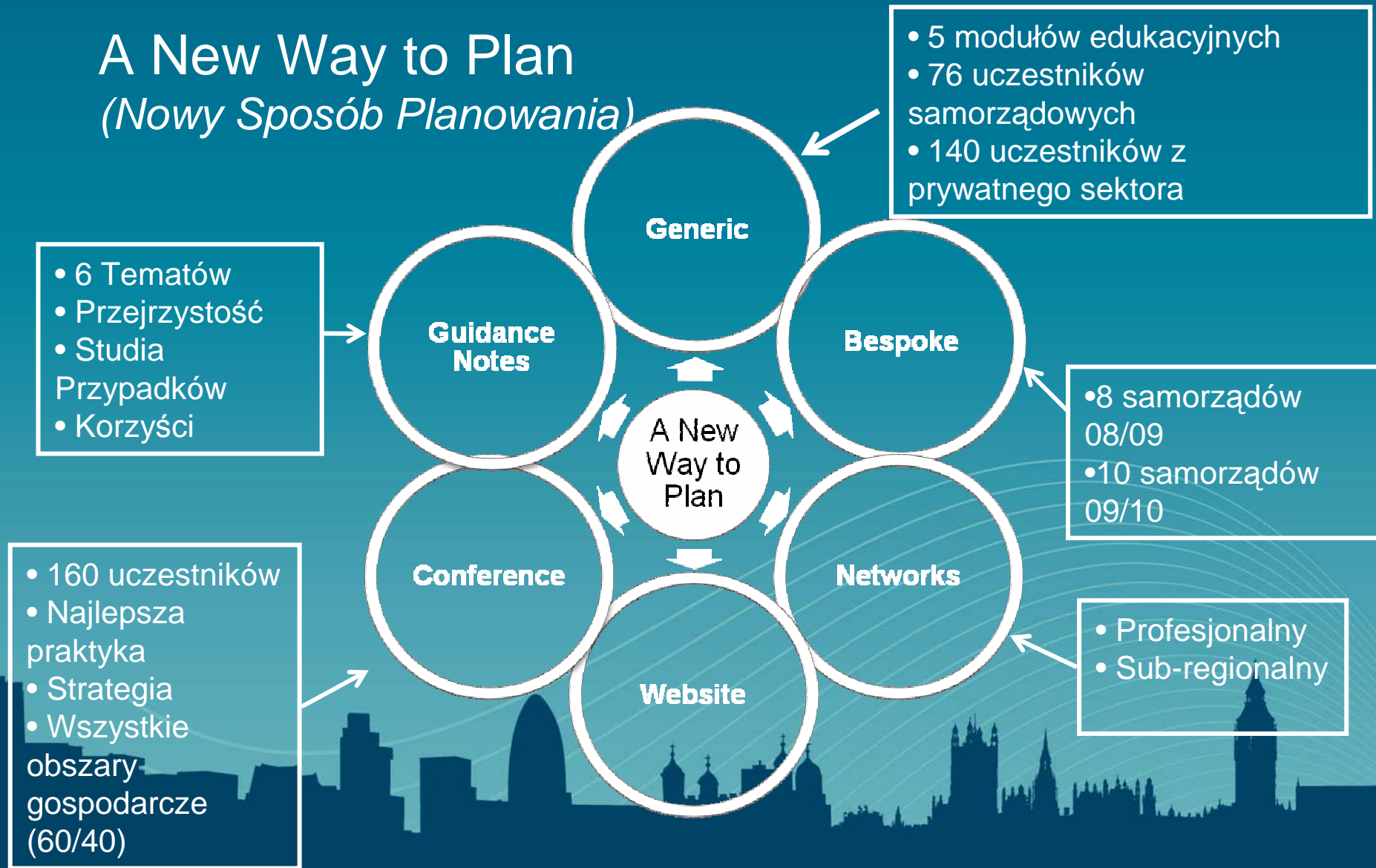


versus



A New Way to Plan

(Nowy Sposób Planowania)



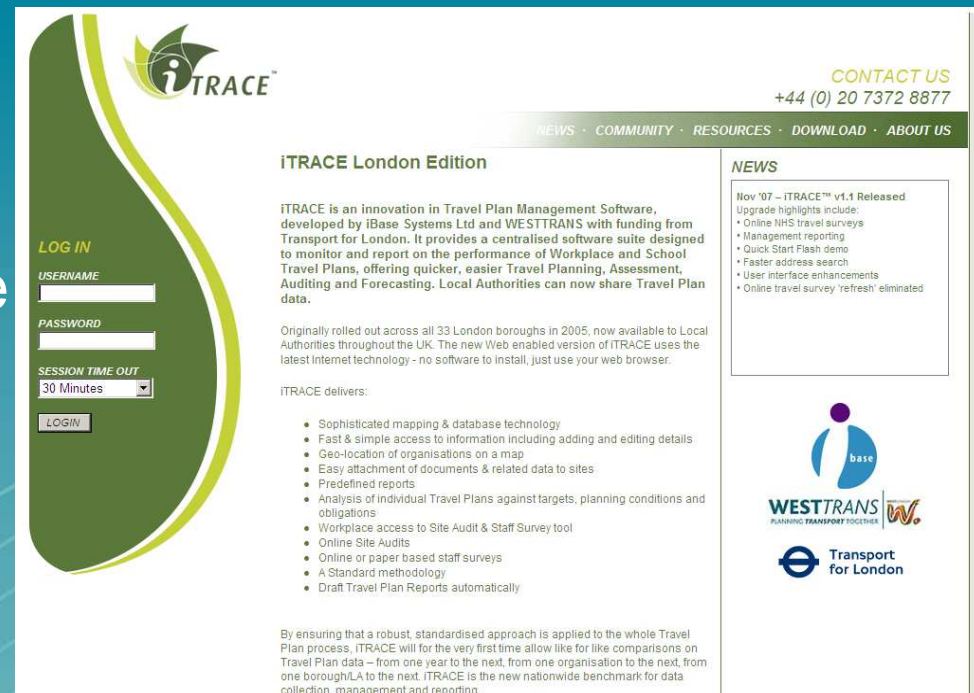
ATTrBuTE

- Darmowe narzędzie internetowe
- Używane do ewaluacji i tworzenia nowych planów mobilności
- 42 pytania
- Zapewnia, by plan mobilności zawierał odpowiednią ilość informacji
- Nie ocenia jakości planu
- Używane przez TfL do wszystkich rodzajów wniosków

The screenshot shows the ATTrBuTE web application interface. At the top, there is a header for 'Transport for London' with a search bar and navigation links for 'Accessibility', 'Help & Contact', and 'Sitemap'. Below the header is a blue banner with the ATTrBuTE logo. The main content area is titled 'Workplace Full Standard' and shows a progress indicator with steps 1 through 6, with step 1 being the current step. The current step is 'Travel Plan : Background'. The form contains five questions (Q1 to Q5) with radio button options and a 'Comments' field for each. Q1 asks if the travel plan includes full address and contact details. Q2 asks if the plan includes details of the number of staff expected on site. Q3 asks if the plan includes details of the number of other users expected on site. Q4 asks if the travel plan includes introductory text that adequately sets the scene. Q5 asks if a completed ITRACE pro-forma document has been submitted with the travel plan. At the bottom of the form, there are buttons for 'Back to plan list', 'View next page', and 'Save and continue'. A 'Contact' link is also visible at the bottom of the page.

iTRACE

- Narzędzie do zarządzania planami
- Internetowe
- Standardowe ankiety
- Narzędzie pozwalające na rewizję i przegląd planów mobilności
- Przechowuje dane, kontakty
- Przechowuje plany mobilności



The screenshot shows the iTRACE London Edition web application interface. On the left is a green sidebar with a 'LOG IN' section containing fields for 'USERNAME', 'PASSWORD', and 'SESSION TIME OUT' (set to 30 Minutes), and a 'LOGIN' button. The main content area features the iTRACE logo at the top left, a navigation menu with links for 'NEWS', 'COMMUNITY', 'RESOURCES', 'DOWNLOAD', and 'ABOUT US', and a 'CONTACT US' link with the phone number '+44 (0) 20 7372 8877'. The main text describes iTRACE as an innovation in Travel Plan Management Software, developed by iBase Systems Ltd and WESTTRANS, and lists its features and benefits. A 'NEWS' section on the right highlights the release of iTRACE v1.1 in November 2007, listing upgrade highlights such as online NHS travel surveys, management reporting, and faster address search. Logos for iBase, WESTTRANS, and Transport for London are displayed at the bottom right.

iTRACE

CONTACT US
+44 (0) 20 7372 8877

NEWS · COMMUNITY · RESOURCES · DOWNLOAD · ABOUT US

iTRACE London Edition

iTRACE is an innovation in Travel Plan Management Software, developed by iBase Systems Ltd and WESTTRANS with funding from Transport for London. It provides a centralised software suite designed to monitor and report on the performance of Workplace and School Travel Plans, offering quicker, easier Travel Planning, Assessment, Auditing and Forecasting. Local Authorities can now share Travel Plan data.

Originally rolled out across all 33 London boroughs in 2005, now available to Local Authorities throughout the UK. The new Web enabled version of iTRACE uses the latest internet technology - no software to install, just use your web browser.

iTRACE delivers:

- Sophisticated mapping & database technology
- Fast & simple access to information including adding and editing details
- Geo-location of organisations on a map
- Easy attachment of documents & related data to sites
- Predefined reports
- Analysis of individual Travel Plans against targets, planning conditions and obligations
- Workplace access to Site Audit & Staff Survey tool
- Online Site Audits
- Online or paper based staff surveys
- A Standard methodology
- Draft Travel Plan Reports automatically

By ensuring that a robust, standardised approach is applied to the whole Travel Plan process, iTRACE will for the very first time allow like for like comparisons on Travel Plan data – from one year to the next, from one organisation to the next, from one borough to the next. iTRACE is the new nationwide benchmark for data collection, management and reporting.

NEWS

Nov '07 – iTRACE™ v1.1 Released
Upgrade highlights include:

- Online NHS travel surveys
- Management reporting
- Quick Start Flash demo
- Faster address search
- User interface enhancements
- Online travel survey 'refresh' eliminated

iBase
WESTTRANS
PLANNING TRANSPORT TOGETHER

Transport for London

Szpital Dziecięcy Great Ormond Street - London

- Około 2,800 pracowników
- Pierwszy Plan Mobilności opracowany w 2003 roku. Rewizja i monitorowanie pod koniec 2005 roku wykazało pozytywne rezultaty; zamierzenia dotyczące podróży pieszych i rowerem do pracy oraz korzystania z transportu publicznego zostały osiągnięte
- Plan Mobilności został zaktualizowany w lutym 2007 roku



„Miękkie” środki:

- Szpital współpracuje z samorządem oraz innymi organizacjami w celu poprawy dojścia dla pieszych do szpitala. Zagwarantowanie miejsca dla pieszych jest niezwykle ważne ze względu na zlokalizowanie szpitala w centrum miasta
- Poprawa oznakowania wewnątrz budynku
- Poprawa oznakowania na zewnątrz z i do najbliższej stacji metra Russell Square Station



Business district Canary Wharf - London

„Miękkie” środki:

- Kwartalne forum na rzecz transportu utworzone w celu prowadzenia dyskusji wśród przedstawicieli Canary Wharf, samorządu, TfL, operatorów transportowych, mieszkańców
- Grupa Canary Wharf organizuje “Green Canary Day” – coroczną imprezę w celu zwiększania świadomości środowiskowej. Impreza jest przeznaczona dla wszystkich pracowników.

- Plany Mobilności stały się formą planowania i integracji Canary Wharf
- Plan Mobilności opracowany dla całego dzielnicy biznesowej funkcjonuje w parze z indywidualnymi planami mobilności oraz lokalnymi pracodawcami



Biuro - One Wood Street - Londond



- Plan Mobilności został opracowany dla biura, gdyż zobowiązywał do tego warunk planowania w ramach tzw. Sekcji 106.
- Przeniesienie 700 pracowników w maju 2008 roku.
- OWS jest jedną z pierwszych organizacji które opracowały pełny Plan Mobilności w City.



„Miękkie” środki:

- 105 miejsc parkingowych dla rowerzystów
- Brak parkingu dla samochodów
- Pysznicze i miejsca na przechowywanie ekwipunku
- Dobre dojście do budynku piechotą

Rezultaty

- Przejrzysta strategia – od szczebla narodowego poprzez regionalny, aż po lokalny
- Wsparcie dla deweloperów
- Wspieranie zmian
- Edukacja
- Dzielenie się najlepszymi praktykami
- Narzędzie, które umożliwia łatwiejszy proces
- Rewizja / Przegląd
- Aktualizacja, a może napisanie wszystkiego od nowa?

Thank you

MAYOR OF LONDON

