

Zagadnienia planowania przestrzennego w Warszawie

Marek Mikos

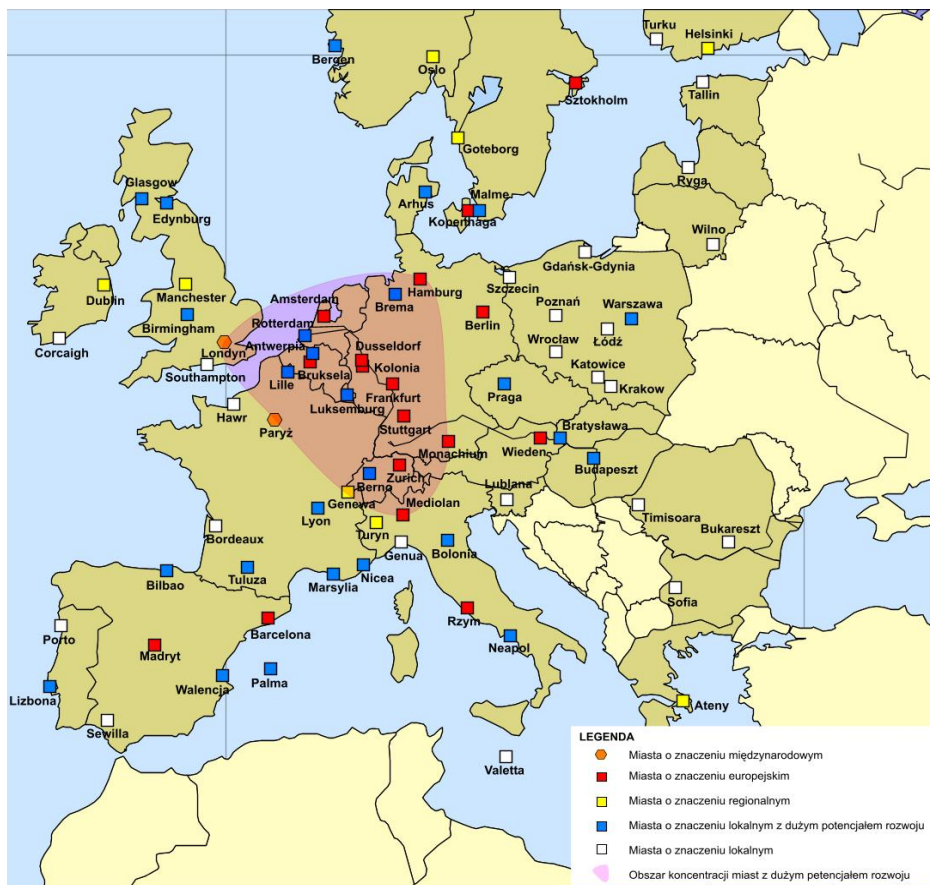
p.o. Dyrektor Biura Architektury i Planowania Przestrzennego



Urząd m.st. Warszawy
Biuro Architektury i Planowania Przestrzennego

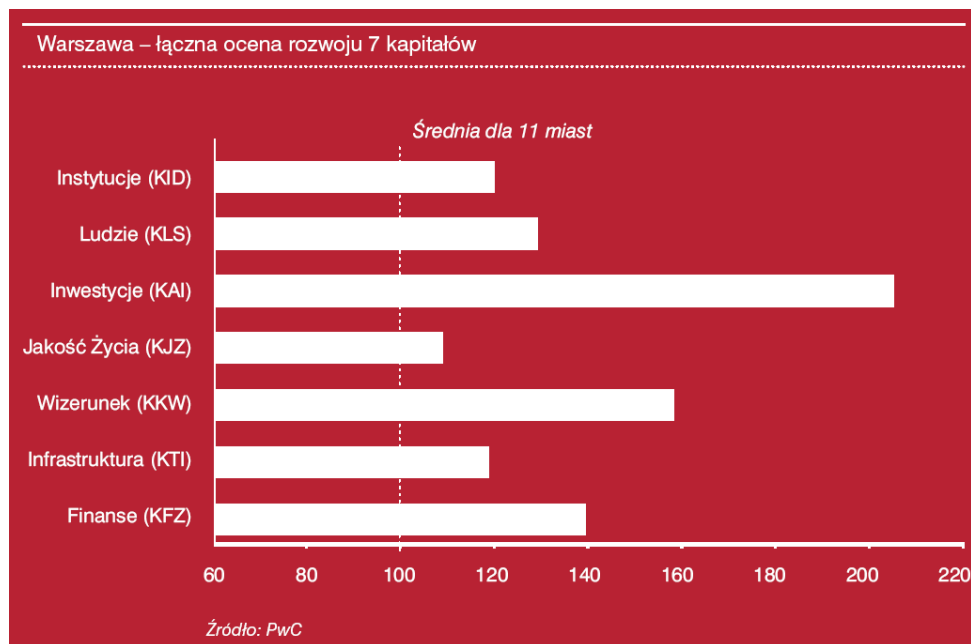
czerwiec 2011

Opracowania planistyczne o znaczeniu europejskim, krajowym i regionalnym



- Europejska perspektywa rozwoju przestrzennego w odniesieniu do nowych krajów członkowskich Unii Europejskiej wskazuje na potrzebę rozwoju dużych ośrodków miejskich, które mają pełnić rolę strategiczną w rozwoju peryferyjnych regionów Unii. Metropolia Warszawska, jako miasto najbardziej wysunięte na wschód, ma szansę zdobyć pozycję „europejskiej lokomotywy rozwoju” wschodniej części obszaru Unii Europejskiej;
- Polityka przestrzenna kraju w odniesieniu do Warszawy wskazuje jednoznacznie, że Warszawa powinna osiągnąć status metropolii o znaczeniu europejskim.
- Plan zagospodarowania przestrzennego województwa mazowieckiego również wskazuje, że Warszawa stanie się ważnym ośrodkiem w sieci metropolii europejskich.

Warszawa – czas na europejskie wyzwania



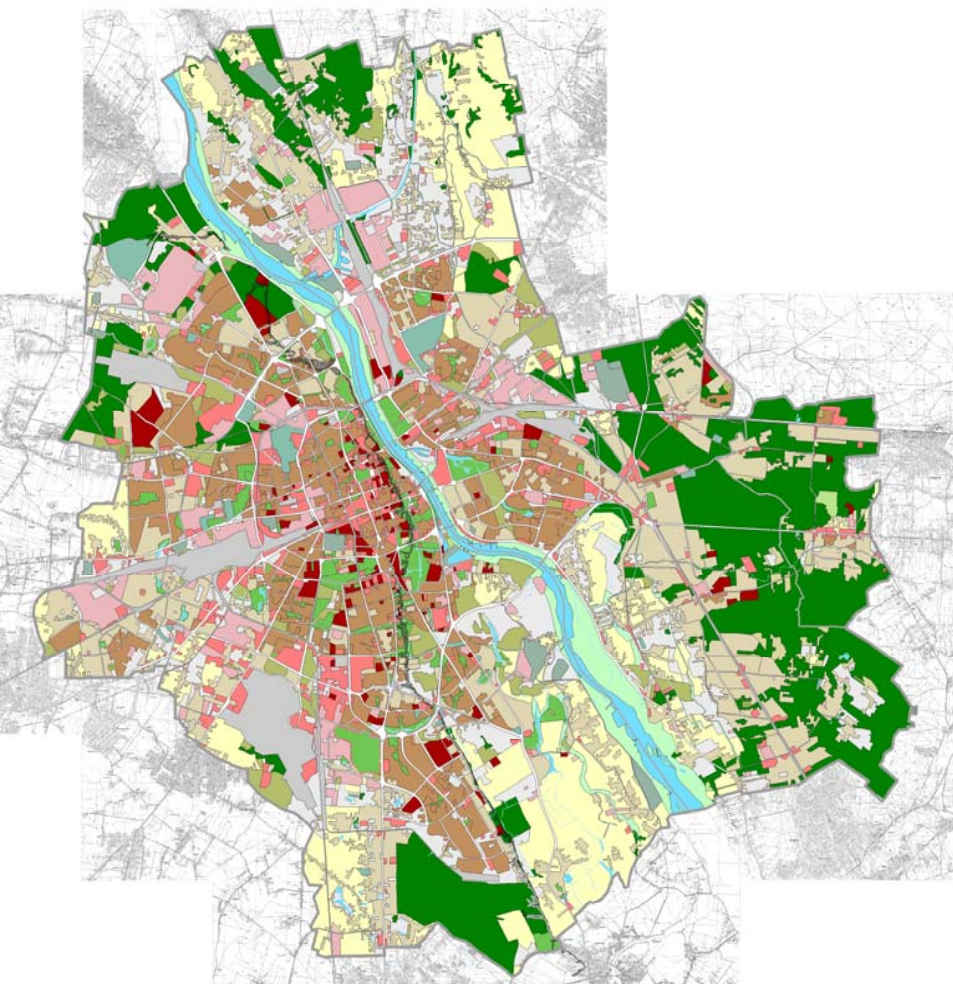
„Nie ulega wątpliwości, że w przypadku większości kapitałów między Warszawą a pozostałymi miastami Polski (niekiedy z wyjątkiem Krakowa) rozpościera się duży dystans.

Warszawa w gruncie rzeczy nie należy już do ligi największych miast Polski, które w wielu aspektach przestają być dla niej rywalami. Z drugiej jednak strony, skutkiem wieloletnich zaniedbań nie zapewniła sobie jeszcze awansu do pierwszej ligi miast europejskich.”

„Raporty na temat wielkich miast Polski. Warszawa 2011”. www.pwc.com/pl



Charakterystyka struktury funkcjonalno-przestrzennej Warszawy – stan istniejący



Powierzchnia miasta wynosi **517,24 km²**

- Obszary zabudowy mieszkaniowej – 145 km² (28%), w tym:
 - zabudowa wielorodzinna – 55 km² (11%)
 - zabudowa jednorodzinna – 90 km² (17%)
- Obszary usług – 36 km² (7%)
- Obszary funkcji technicznych (obsługa inżynieryjna i komunikacja) – 57 km² (11%)
- Obszary produkcyjno-usługowe (w tym magazyny i składy) – 26 km² (5%)
- Obszary zieleni – 145 km² (28%), w tym:
 - zieleń leśna – 72,6 km²
 - zieleń urządzona (parki) – 11,7 km²
 - ogrody działkowe – 17 km²
 - cmentarze – 0,5 km²
- Obszary użytków rolnych – 62 km² (12%)

Założenia polityki przestrzennej miasta

- Europejska perspektywa rozwoju Pomimo „ostrzegawczych” prognoz demograficznych dotyczących rozwoju ludnościowego Warszawy, wynikających z ujemnych wskaźników przyrostu naturalnego należy przyjąć, że:
 - perspektywy rozwoju społeczno-gospodarczego są dobre, gdyż obserwuje się w Warszawie:
 - rozwój usług o wysokim stopniu specjalizacji,
 - wzrastającą liczbę migracji związanych z osiedlaniem się na stałe ludzi młodych, wykształconych (ponad 25.tys. osób w latach 2000-2003);
 - prawie dwukrotny wzrost liczby ludności przybywającej na pobyt czasowy;
 - dużą liczbę osób spoza miasta pracujących w Warszawie (150-170 tys.);
 - dobre są perspektywy dla kształtowania pożądanej struktury funkcjonalno-przestrzennej miasta ze względu na występowanie terenów kwalifikujących się do przekształceń i uzupełnień oraz dostępność terenów niezabudowanych (nowe tereny do zabudowy poza strefą zurbanizowaną wynoszą ok. 100 km²);
- Analiza założonych chłonności dotyczących zagospodarowania poszczególnych obszarów wskazuje, że na terenie Warszawy może zamieszkać do 3 mln osób (w metropolii – 5-6 mln);
- Identyfikacja obszarów wartościowych w zakresie dziedzictwa kulturowego i przestrzeni publicznych, które stanowią o jakości struktury przestrzennej miasta, będzie podstawą do opracowania programów rewitalizacji i rewaloryzacji w mieście;
- Identyfikacja wartości przyrodniczych Warszawy i określenie zasad ich ochrony pozwoli na podniesienie jakości życia mieszkańców i podkreślenie walorów krajobrazowych charakteryzujących przestrzeń miasta.

Rozwój Warszawy jako „Miasta - Metropolii Europejskiej” polegać będzie na zapewnieniu warunków przestrzennych dla trwałego zrównoważonego rozwoju gospodarczego i społecznego, ochronie dziedzictwa kulturowego i przyrodniczego oraz osiągnięciu europejskich standardów warunków życia mieszkańców, co w efekcie powinno przyczynić się do podniesienia rangi Warszawy w sieci miast Unii Europejskiej.



STRATEGIA ROZWOJU MIASTA STOŁECZNEGO WARSZAWY DO 2020 ROKU

MISJA

Misją samorządu Warszawy, stolicy Rzeczypospolitej Polskiej, miasta o bogatych tradycjach, jest osiągnięcie jak najwyższego poziomu zaspokojenia potrzeb mieszkańców oraz zajęcie przez Warszawę znaczącego miejsca wśród najważniejszych metropolii europejskich.

WIZJA

Warszawę 2020 roku widzimy jako atrakcyjną, nowoczesną, dynamicznie rozwijającą się metropolię z gospodarką opartą na wiedzy, środkowoeuropejskie centrum finansowe, miasto zajmujące znaczące miejsce wśród najważniejszych stolic europejskich. Warszawa w naszej wizji to wspólnota otwarta i dostępna, miasto wysokiej jakości życia, ważne centrum kultury europejskiej o dobrze zorganizowanej przestrzeni publicznej – miasto z duszą.

CEL STRATEGICZNY 1.

Poprawa jakości życia i bezpieczeństwa mieszkańców Warszawy

CEL STRATEGICZNY 2.

Wzmocnienie poczucia tożsamości mieszkańców poprzez pielęgnowanie tradycji, rozwój kultury i pobudzanie aktywności społecznej

CEL STRATEGICZNY 3.

Rozwijanie funkcji metropolitalnych wzmocniających pozycję Warszawy w wymiarze regionalnym, krajowym i europejskim

CEL STRATEGICZNY 4.

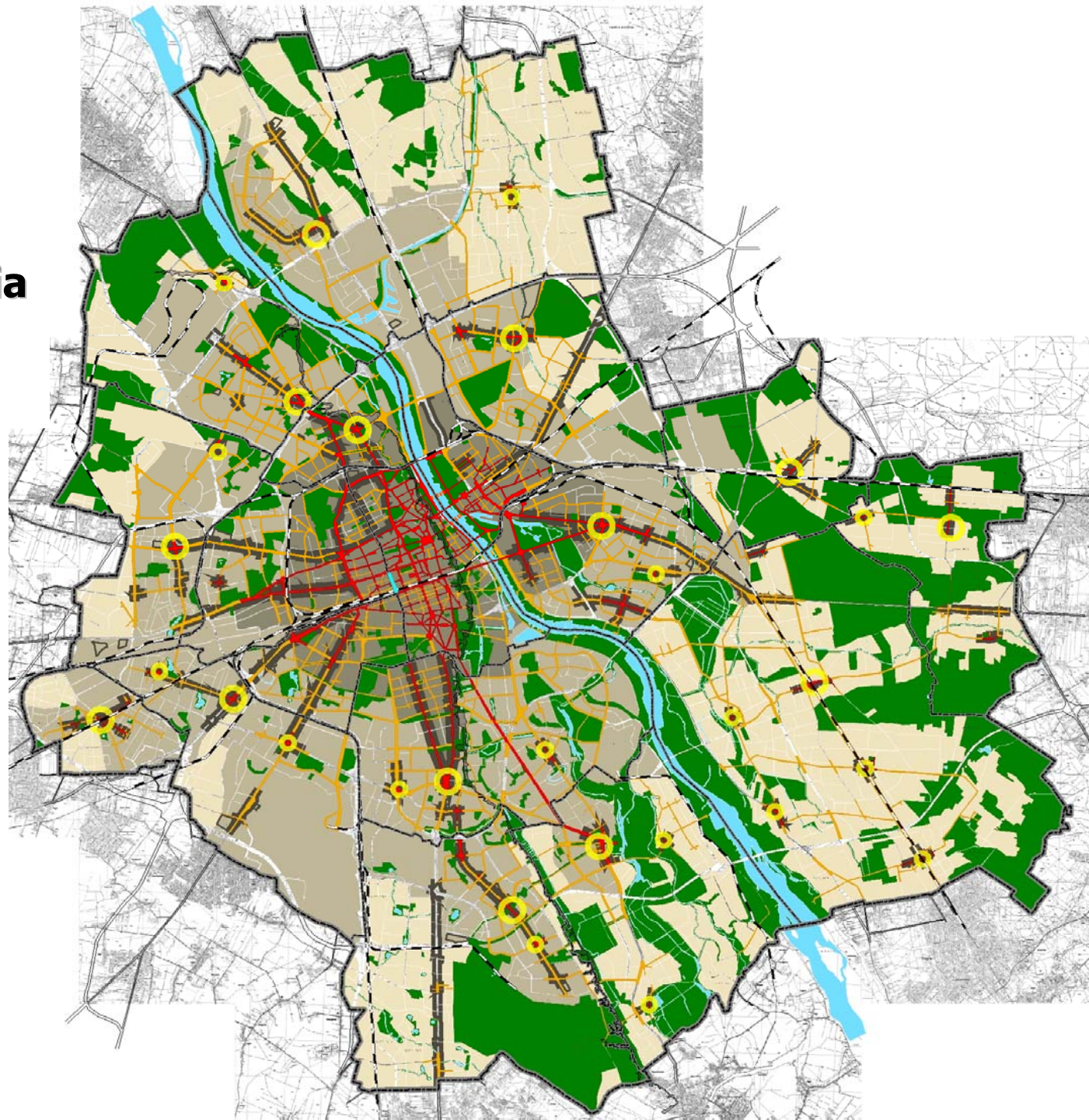
Rozwój nowoczesnej gospodarki opartej na wiedzy i badaniach naukowych

CEL STRATEGICZNY 5.

Osiągnięcie w Warszawie trwałego ładu przestrzennego

Studium uwarunkowań i kierunków zagospodarowania przestrzennego m.st. Warszawy




- uchwalone w 2006 – uchwała Rady m.st. Warszawy nr LXXXII/2746/2006 z dnia 10.10.2006 r.
- zmienione – uchwała nr XCII/2689/2010 z dnia 7.10.2010 r.



Kierunki zmian w strukturze przestrzennej

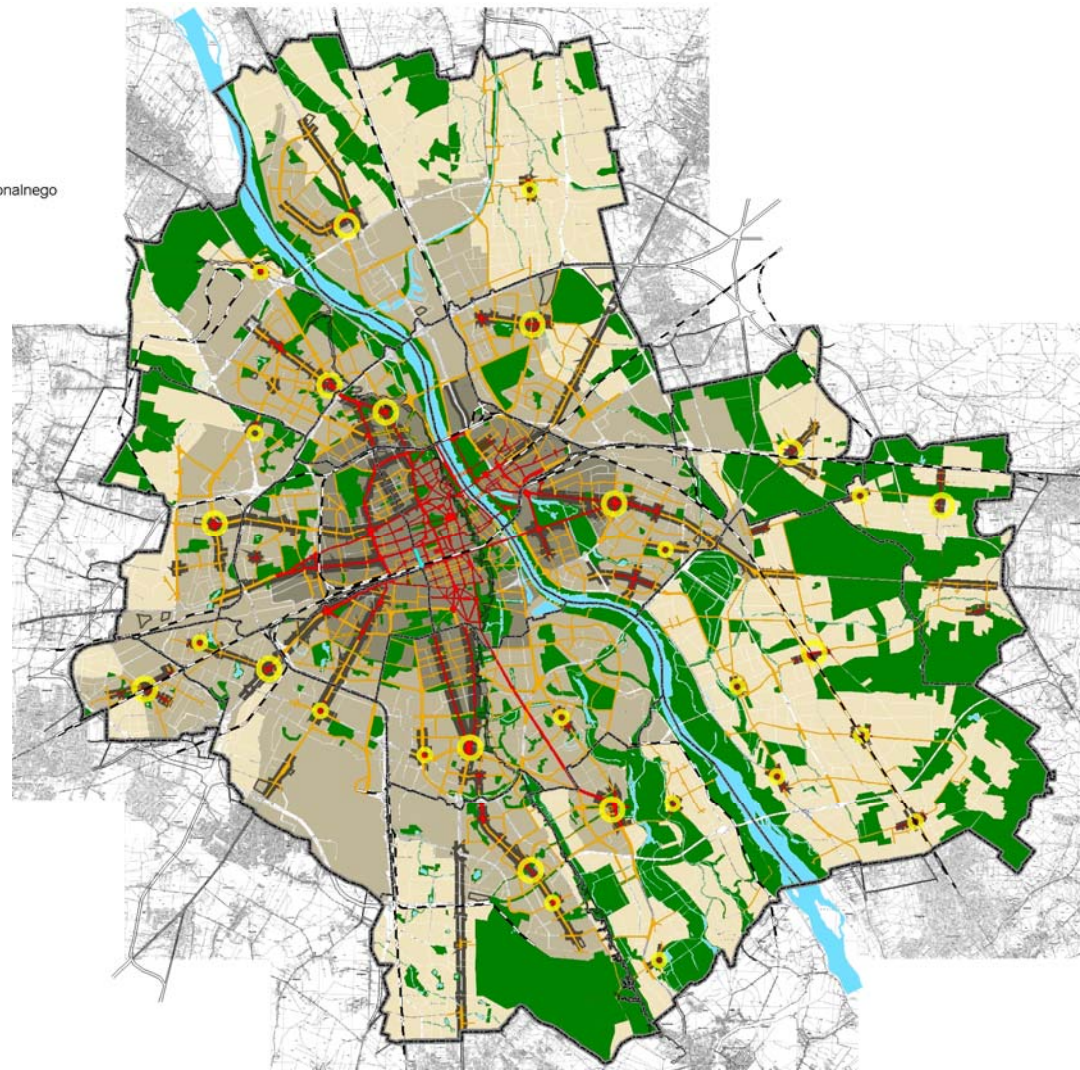
Elementy kształtujące strukturę funkcjonalną miasta:

- strefa śródmiejska
- strefa miejska
- strefa przedmieść

Strefy funkcjonalne	
	Strefa śródmieścia funkcjonalnego
	Strefa miejska
	Strefa przedmieść

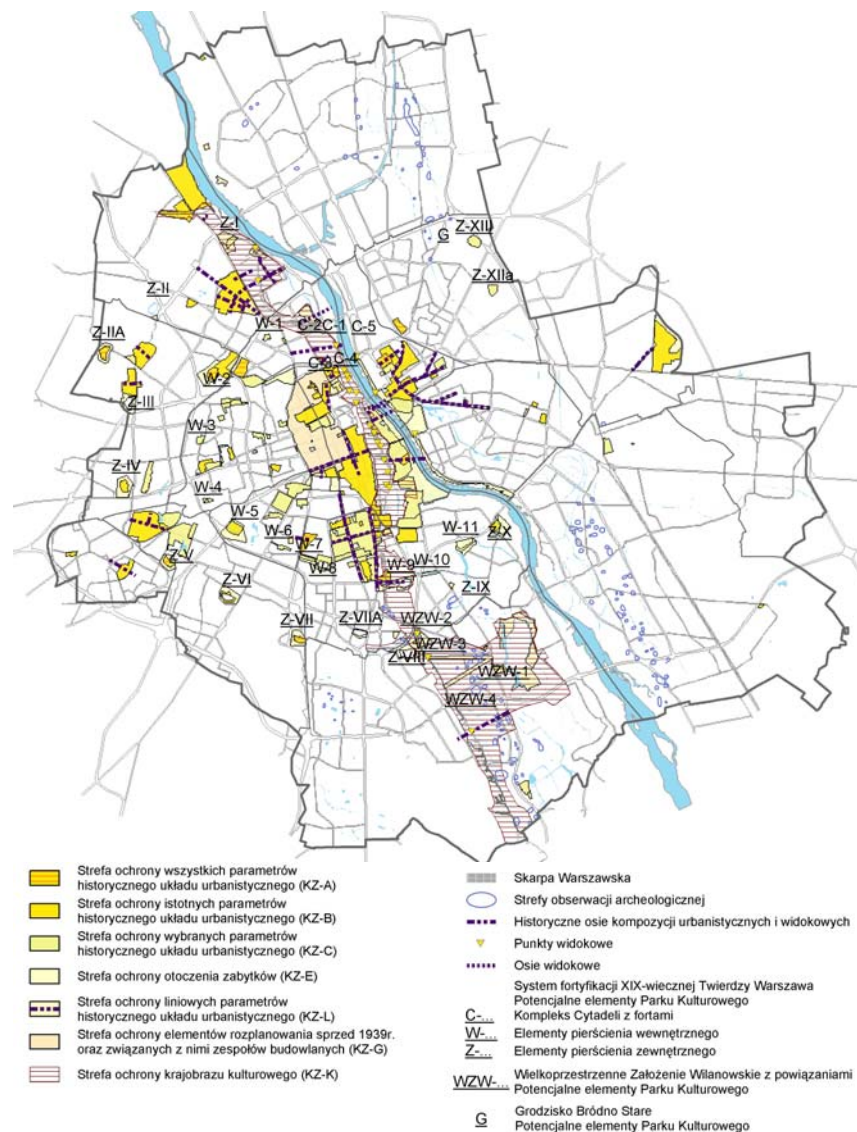
Elementy kształtujące strukturę przestrzenną i krajobraz miasta:

- Wisła i Skarpa Warszawska wraz z terenami zieleni nadwiślańskiej i układem hydrograficznym
- centrum miasta
- układ przestrzeni o charakterze reprezentacyjnym wraz z ciągami wielofunkcyjnymi i ich powiązaniem oraz trasy wjazdowe do miasta
- centra dzielnicowe, centra lokalne, wielofunkcyjne centra handlowe
- tereny tworzące System Przyrodniczy Warszawy

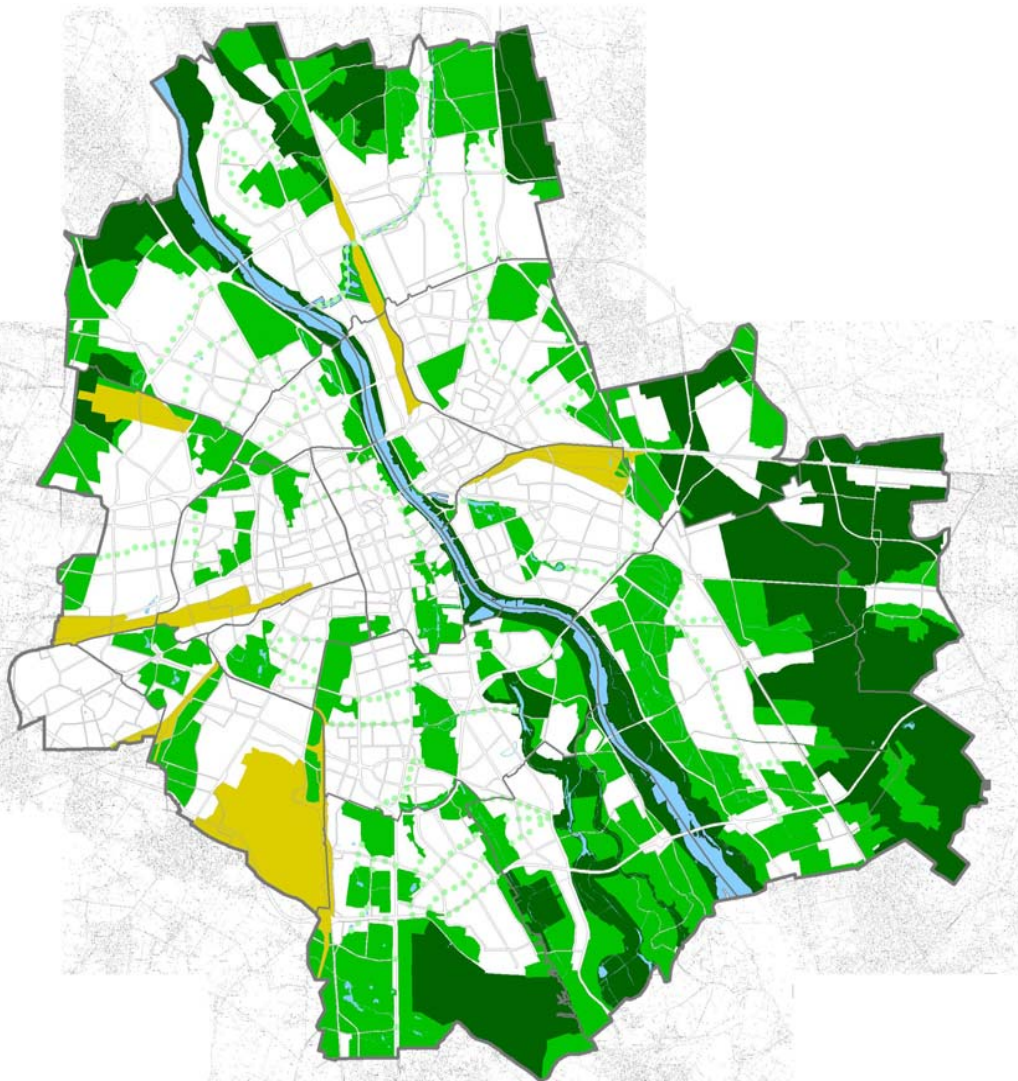


Ochrona dziedzictwa kulturowego

- Obszary objęte strefami ochrony konserwatorskiej:
 - strefa ochrony wszystkich parametrów historycznego układu urbanistycznego
 - strefa ochrony istotnych parametrów historycznego układu urbanistycznego
 - strefa ochrony wybranych parametrów historycznego układu urbanistycznego
 - strefa ochrony otoczenia i ekspozycji zabytku
 - strefa ochrony liniowych parametrów historycznego układu urbanistycznego
 - strefa ochrony elementów rozplanowania sprzed 1939 r. oraz związanych z nimi zespołów budowlanych
 - strefa ochrony krajobrazu kulturowego
 - strefa obserwacji archeologicznej



Ochrona środowiska i jego zasobów – System Przyrodniczy Warszawy



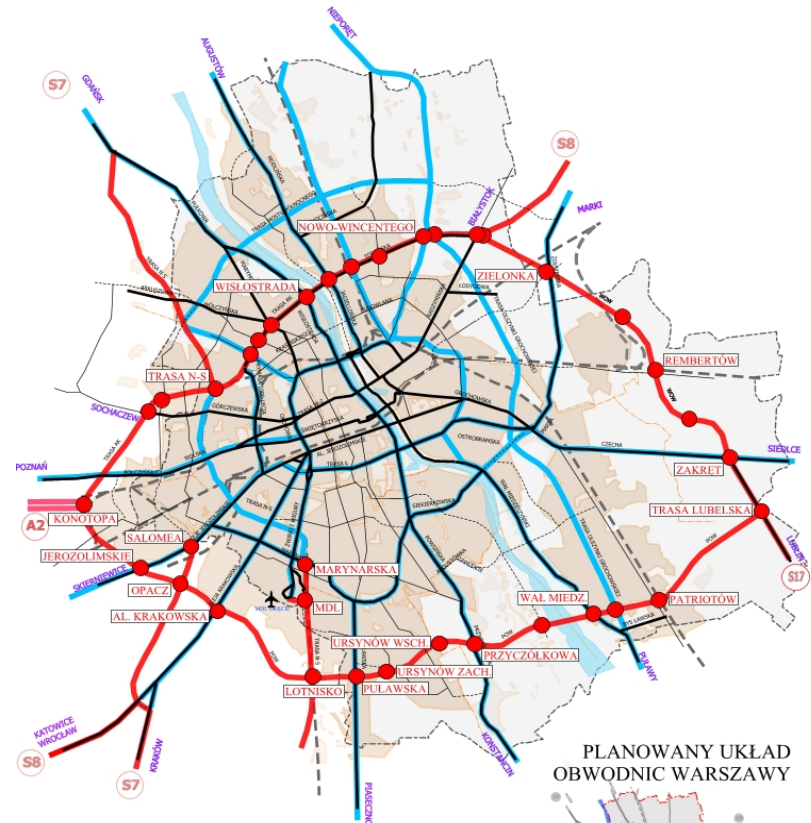
- obszar podstawowy SPW
- obszary wspomagające
- obszary korytarzy wymiany powietrza
- powiązania przyrodnicze

Układ drogowo-uliczny

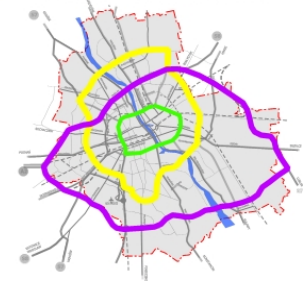
Połączenia obwodowe:

- **obwodnica ekspresowa**
(Trasa AK – Trasa Toruńska – WOW – Trasa Mostu Południowego)
- **obwodnica miejska**
(Trasa N-S – Trasa Mostu Północnego – Trasa Olszynki Groch. – Trasa Siekierkowska – Sikorskiego – Rzymowskiego – Marynarska)
- **obwodnica śródmiejska**
(ul. Starzyńskiego – Słomińskiego – Okopowa – Towarowa – Raszyńska – Trasa Łazienkowska – al. Stanów Zjednoczonych – Wiatraczna – Zabraniecka)

PLANOWANY UKŁAD DROGOWY WARSZAWY



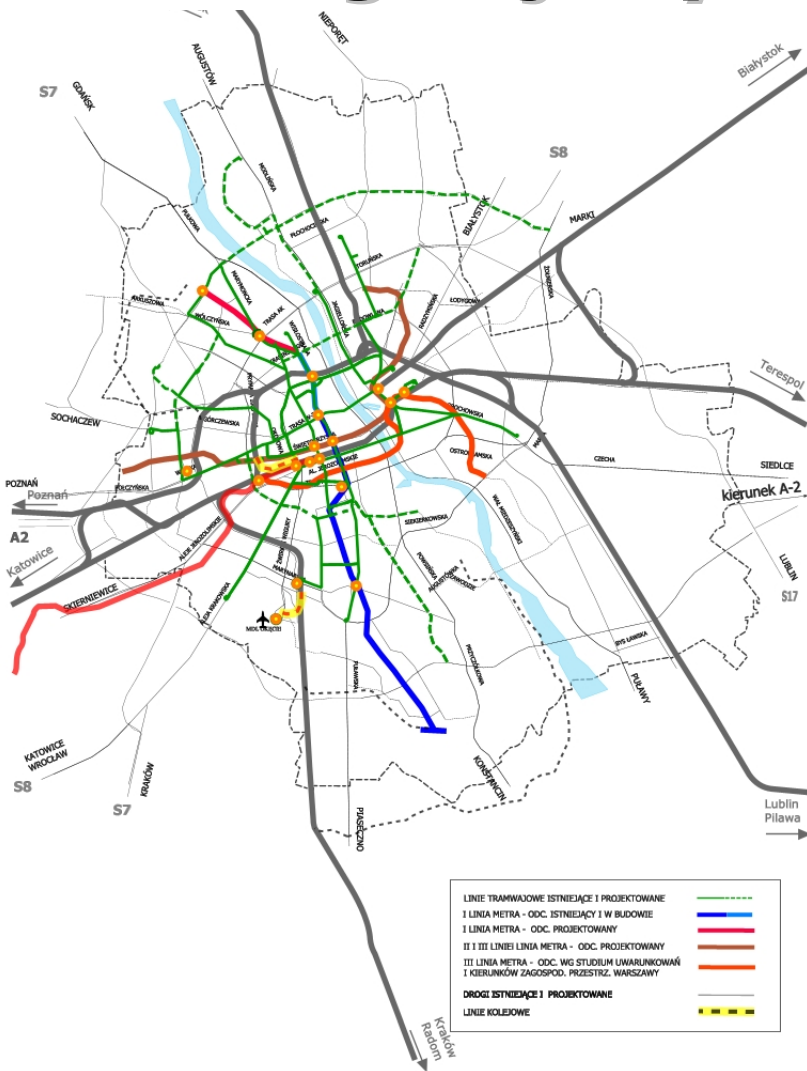
PLANOWANY UKŁAD OBWODNIC WARSZAWY



DROGI ISTNIEJĄCE	—
AUTOSTRADA	—
DROGI EKSPRESOWE	—
DROGI GŁÓWNE RUCHU PRZYSPIESZONEGO	—
OBWODNICA ŚRÓDMIEJSKA	—
OBWODNICA MIEJSKA	—
OBWODNICA EKSPRESOWA	—
LINIE KOLEJOWE	- - -



Rozwój systemu transportowego – integracja systemów transportu



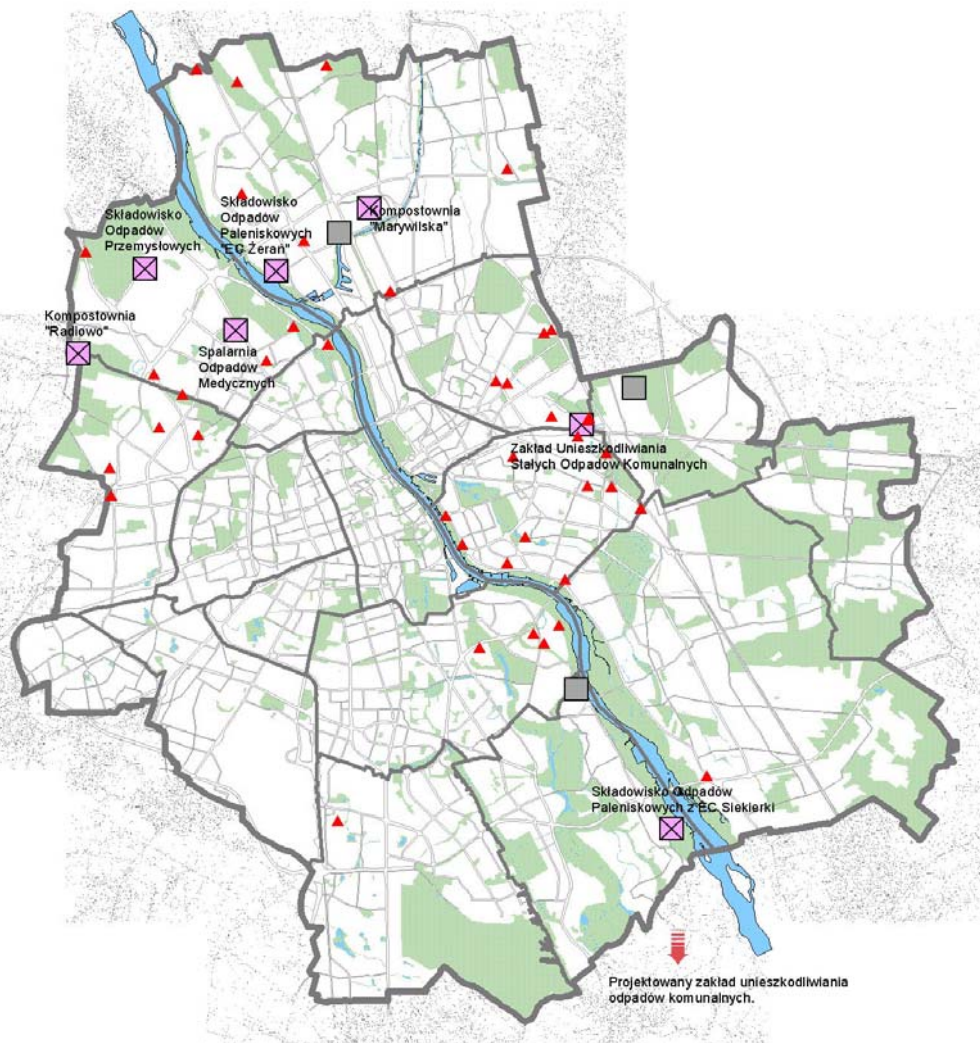
W zakresie integracji systemów transportu przewiduje się:

- budowę systemu parkingów „Parkuj i Jedź” (P+R),
- budowę, modernizację i przebudowę węzłów przesiadkowych pomiędzy różnymi rodzajami systemów transportu,
- uruchamiania dynamicznych systemów informacji pasażerskiej (wizualnej i głosowej) ułatwiających dokonywanie przesiadek;
- podejmowania innych działań technicznych z zakresu służących komunikacji publicznej, (monitoring bezpieczeństwa, koordynacja układu oraz synchronizacja rozkładów jazdy).

Ważnymi aspektami integracji systemów transportu jest także:

- dostosowanie węzłów przesiadkowych do potrzeb niepełnosprawnych użytkowników;
- doprowadzenie do wykorzystywania jednego biletu na wszystkie środki komunikacji publicznej

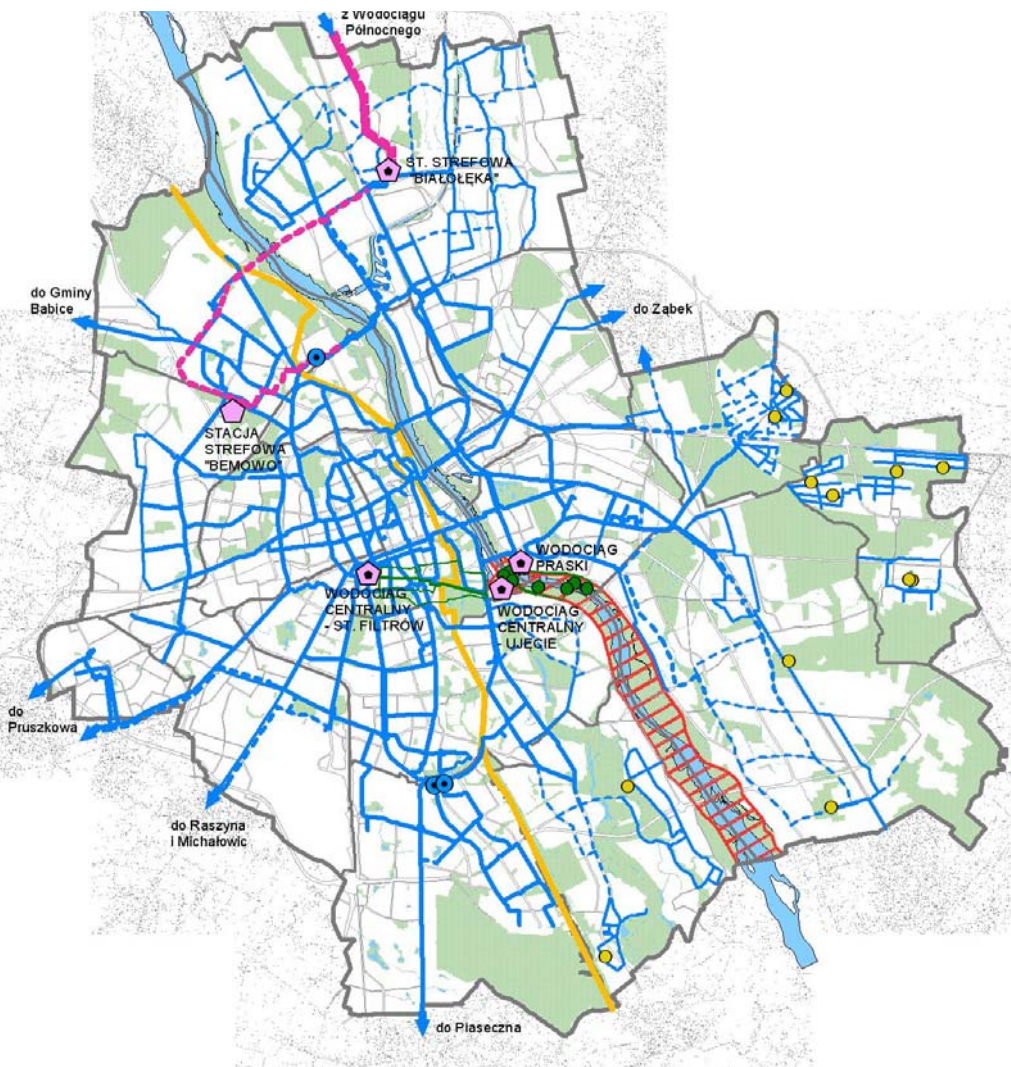
Rozwój systemów infrastruktury technicznej – usuwanie i unieszkodliwianie odpadów



Przewiduje się:

- objęcie wszystkich mieszkańców miasta zorganizowaną zbiórką odpadów;
- budowę niezbędnych obiektów do odzysku i unieszkodliwiania odpadów;
- rozbudowę sieci selektywnej zbiórki odpadów;
- realizację obiektów uzupełniających dla systemu wywozowego celem prowadzenia dodatkowej segregacji i konfekcjonowania surowców wtórnych, tymczasowego gromadzenia odpadów niebezpiecznych, demontażu i rozdrabniania odpadów problemowych i wielkogabarytowych;
- zmniejszenie uciążliwości stacji zlewnych poprzez instalowanie systemów hermetycznego odbierania odpadów ciekłych.

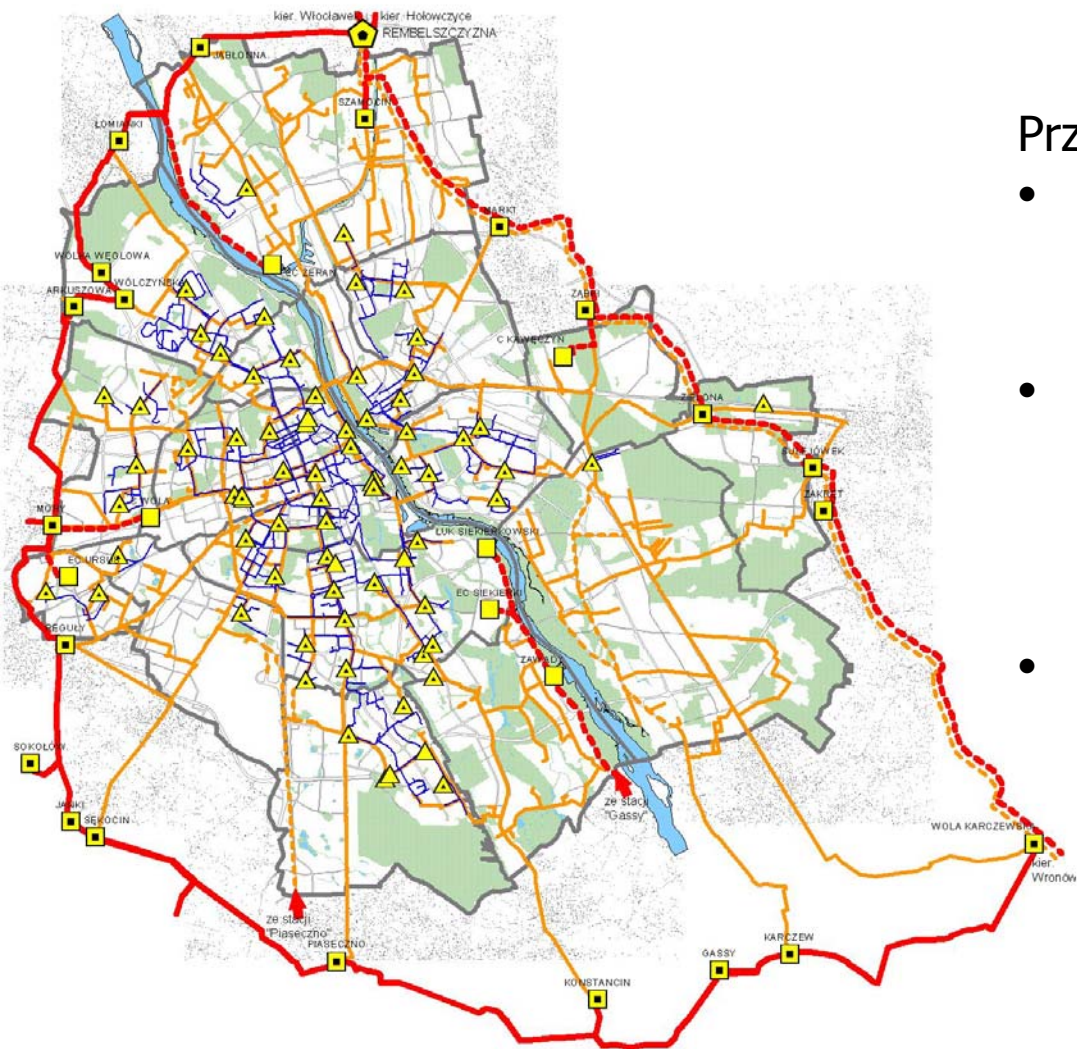
Rozwój systemów infrastruktury technicznej – wodociągi



Przewiduje się:

- kontynuację programu MPWiK poprawy jakości wody w poszczególnych Zakładach Wodociągowych;
- budowę II nitki magistrali przesyłowej z Wodociągu Północnego do Stacji Strefowej „Białoleka” (po 2020 r.);
- budowę Stacji Strefowej „Bemowo” z układem przewodów doprowadzających i wyprowadzających wodę (po 2020r.);
- rozbudowę sieci dosyłającej wodę w kierunku miejscowości podwarszawskich: Raszyna, Michałowic i Pasma Pruszkowskiego oraz Ząbek;
- budowę nowych odcinków sieci magistralnej;
- budowę nowych odcinków sieci rozbiorczej.

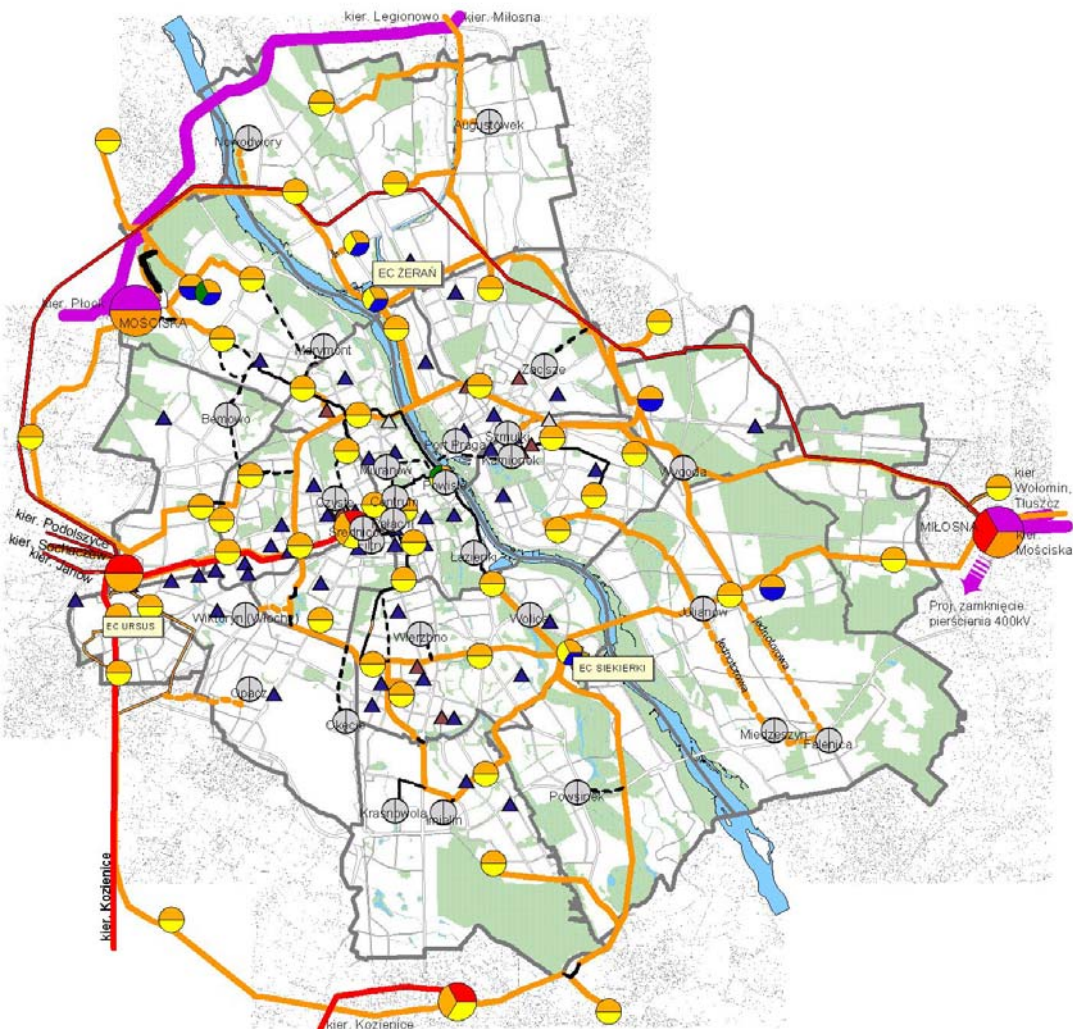
Rozwój systemów infrastruktury technicznej – gazownictwo



Przewiduje się:

- zwiększenie wydajności technicznej systemu gazowniczego poprzez budowę gazociągu DN700 Rembelszczyzna–Kawęczyn i DN700 Kawęczyn–Świerk;
- budowę stacji redukcyjno-pomiarowych:
 - I stopnia przy Trasie Siekierkowskiej oraz na terenie Zawad w dzielnicy Wilanów
 - II stopnia: Franciszkańska; Anielewicza, Gagarina, Płaskowickiej I, Płaskowickiej II, Rakowiecka;
- rozbudowę sieci przesyłowej.

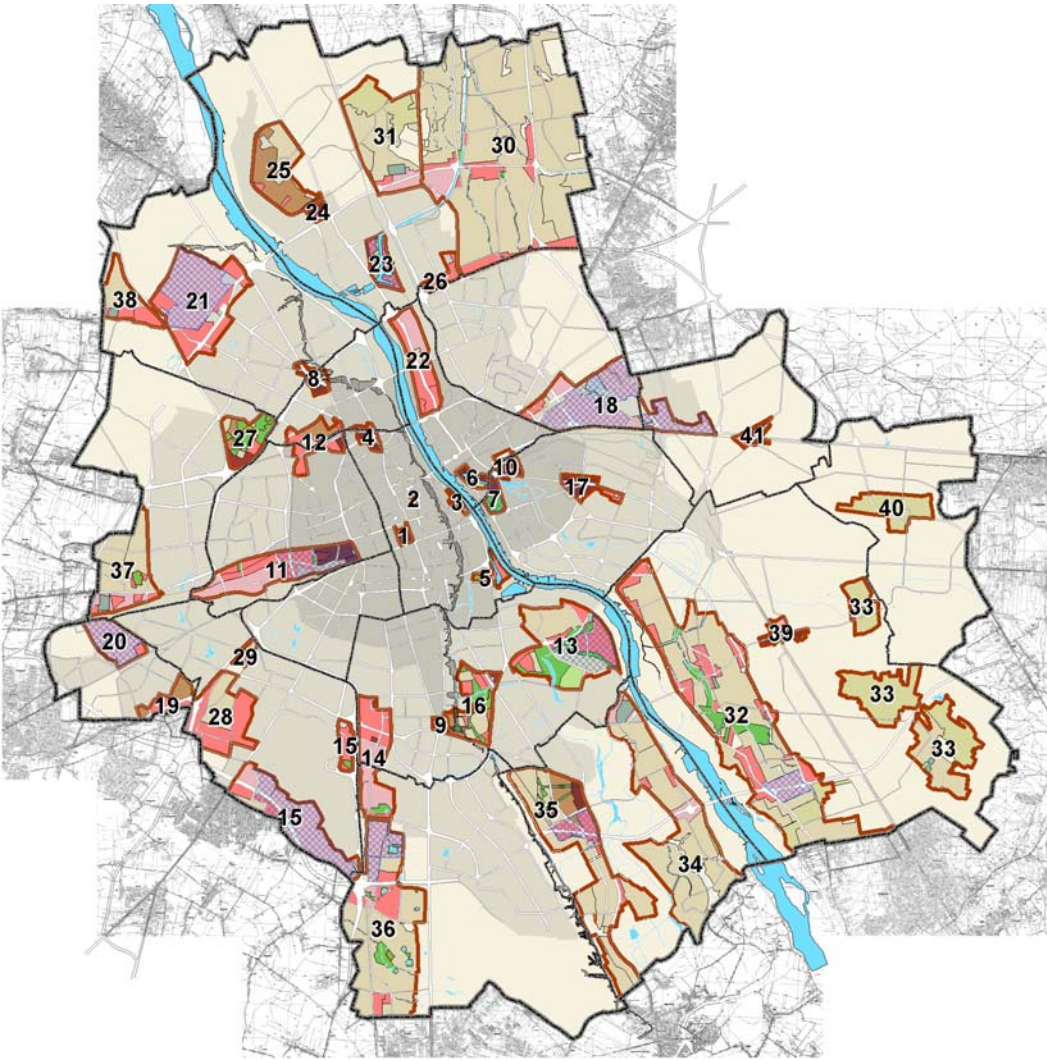
Rzów systemów infrastruktury technicznej – elektroenergetyka



Przewiduje się:

- zamknięcie dwutorowego pierścienia linii 400 kV wokół Warszawy;
- modernizację stacji: GPZ „Mory”, GPZ „Mościska”, GPZ „Towarowa”, GPZ „Miłosna”;
- budowę stacji elektroenergetycznych 110/15 kV i linii elektroenergetycznych 110 kV;
- modernizację linii energetycznych;
- sukcesywne kablowanie istniejącej sieci napowietrznej oraz ograniczenie budowy nowych linii nadziemnych;
- dopuszczenie przebudowy istniejących linii elektroenergetycznych o napięciu 220kV na linie o napięciu 400 kV, względnie na linie wielotorowe, wielonapięciowe;
- wykorzystywanie niekonwencjonalnych i odnawialnych źródeł energii.

Obszary planowanego rozwoju i przekształceń

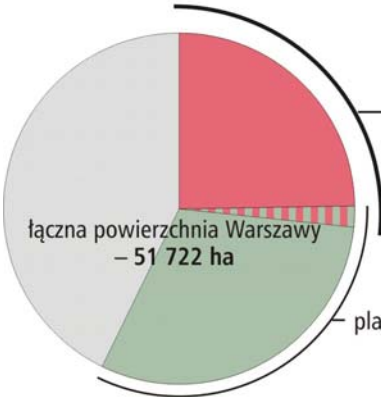


- plac Defilad
- rejon ul. Kasprzaka – Wolska (Czyste – Odolany)
- Łuk Siekierkowski
- Wilanów Zachodni i Zawady
- Wawer – pasmo nadwiślańskie
- Białołęka Wschodnia
- ZM Ursus
- Targówek Przemysłowy
- rejon huty Lucchini
- centrum Mokotowa i rejon tzw. Parku pod Skocznią
- centrum Pragi
- centrum Grochowska
- centrum Bielan



Miejscowe plany zagospodarowania przestrzennego

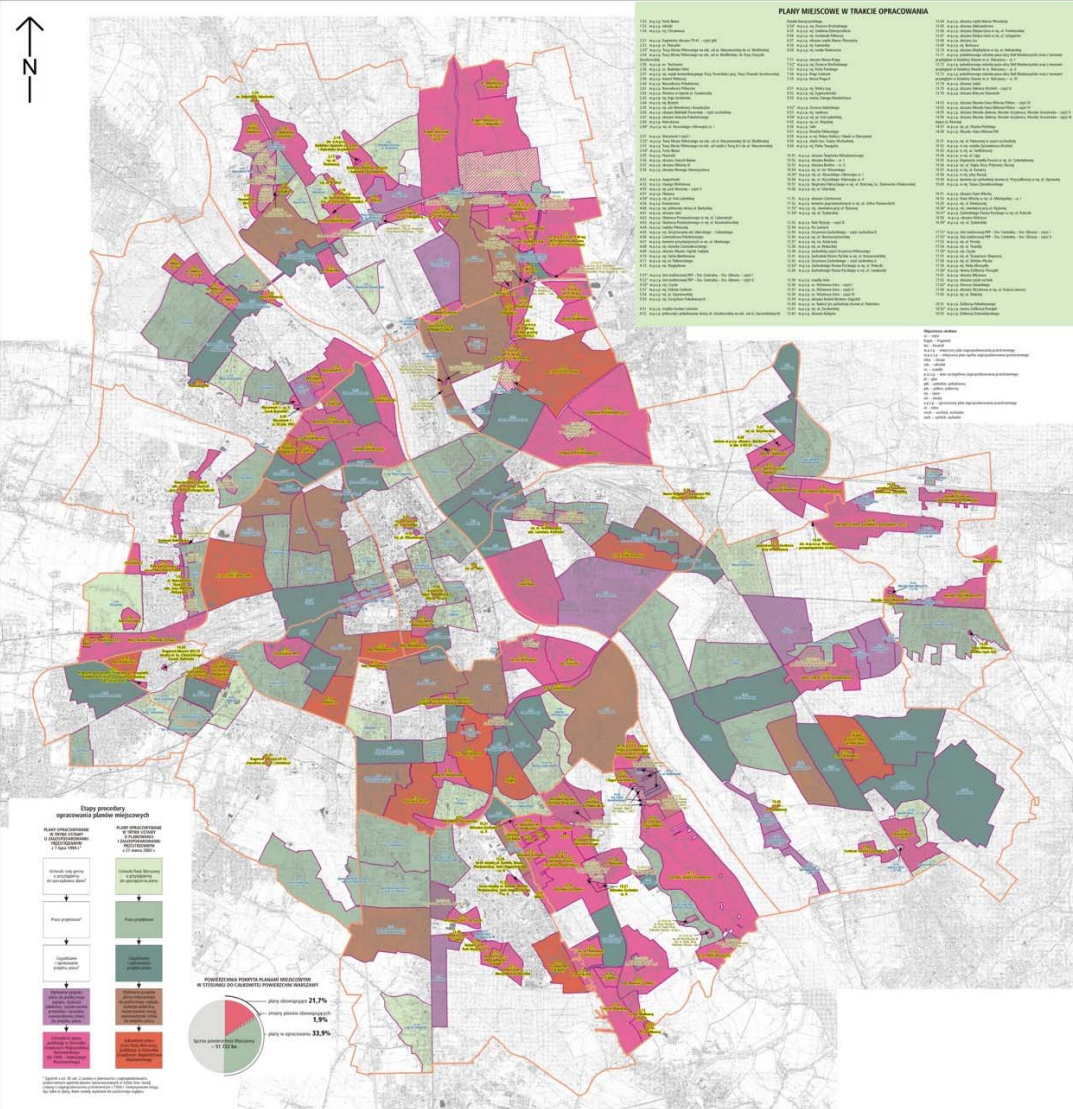
POWIERZCHNIA POKRYTA PLANAMI MIJSCOWYMI
W STOSUNKU DO CAŁKOWITEJ POWIERZCHNI WARSZAWY



plany obowiązujące
183 plany 27,6%

zmiany planów obowiązujących
2,2%

plany w opracowaniu
161 planów 35,3%

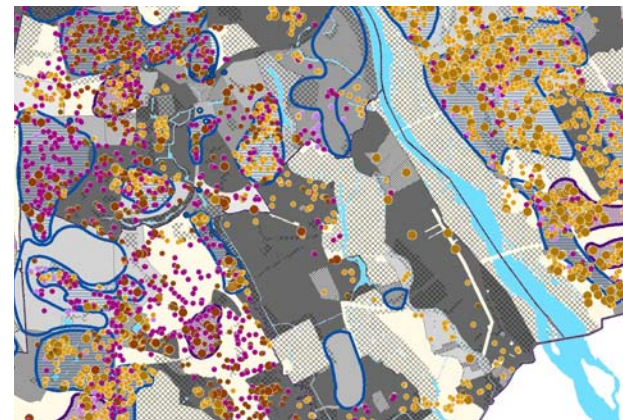


Plan	Plan	Plan	Plan
101	102	103	104
105	106	107	108
109	110	111	112
113	114	115	116
117	118	119	120
121	122	123	124
125	126	127	128
129	130	131	132
133	134	135	136
137	138	139	140
141	142	143	144
145	146	147	148
149	150	151	152
153	154	155	156
157	158	159	160
161	162	163	164
165	166	167	168
169	170	171	172
173	174	175	176
177	178	179	180
181	182	183	184
185	186	187	188
189	190	191	192
193	194	195	196
197	198	199	200



Problemy w planowaniu przestrzennym

- rozpraszanie zabudowy
- zbyt dużo wydawanych jest decyzji administracyjnych dla pojedynczych inwestycji
- brak realizacji lokalnej infrastruktury technicznej i społecznej
- zbyt dużo terenów zamkniętych (kolejowych i wojskowych)
- zbyt powolna realizacja uchwalonych planów miejscowych





Dziękuję za uwagę.

Marek Mikos

Biuro Architektury i Planowania Przestrzennego
Urząd m.st. Warszawy

