



Projekt AENEAS - mobilność osób starszych w transportie publicznym

Joanna Majdecka

Tomasz Zwoliński

**Wydział Gospodarki Komunalnej
Urząd Miasta Krakowa**

Warszawa, 17 marca 2011 r.

Projekt AENEAS - Attaining ENergy Efficient Mobility in an Ageing Society

Grupa docelowa- „**Osoby starsze**”

Klasyfikacja WHO:

51-60 aged – „the ageing”

61-75 aged – „the elderly”

76-90 aged – „the old”

91-100 aged – „the very old”

100+ aged – „the survivors”



Partnerzy Projektu:

- Rupprecht Consult - Forschung und Beratung GmbH
- Regional Environmental Center for Central and Eastern Europe
- AGE – the European Older People’s Platform
- EMTA – European Metropolitan Transport Authorities
- Ayuntamiento de **Donostia – San Sebastián**
- **Urząd Miasta Krakowa**
- Landeshauptstadt **München**
- Green City e.V.
- Münchner Verkehrsgesellschaft mbH
- **Odense** Kommune
- **Salzburg** AG für Energie, Verkehr und Kommunikation
- Zentrum für Generationen und Barrierefreiheit



Kilka faktów nt. projektu AENEAS

- czas trwania: **34 miesiące**
- rozpoczęcie: **1 sierpnia 2008 r.**
- zakończenie: **31 maja 2011 r.**
- budżet UMK: **95.000 EUR (ok.68% grantu)**
- Założenia - zwrotu w kierunku energooszczędnej mobilności w starzejącym się społeczeństwie oraz poprawa jakości i bezpieczeństwa podróżowania seniorów w TP
- 3 lokalne działania techniczne w każdym mieście
- działania na poziomie projektu:
bazy danych ekspertów i dobrych praktyk,
szkolenia, warsztaty, strona www, broszury, itp.



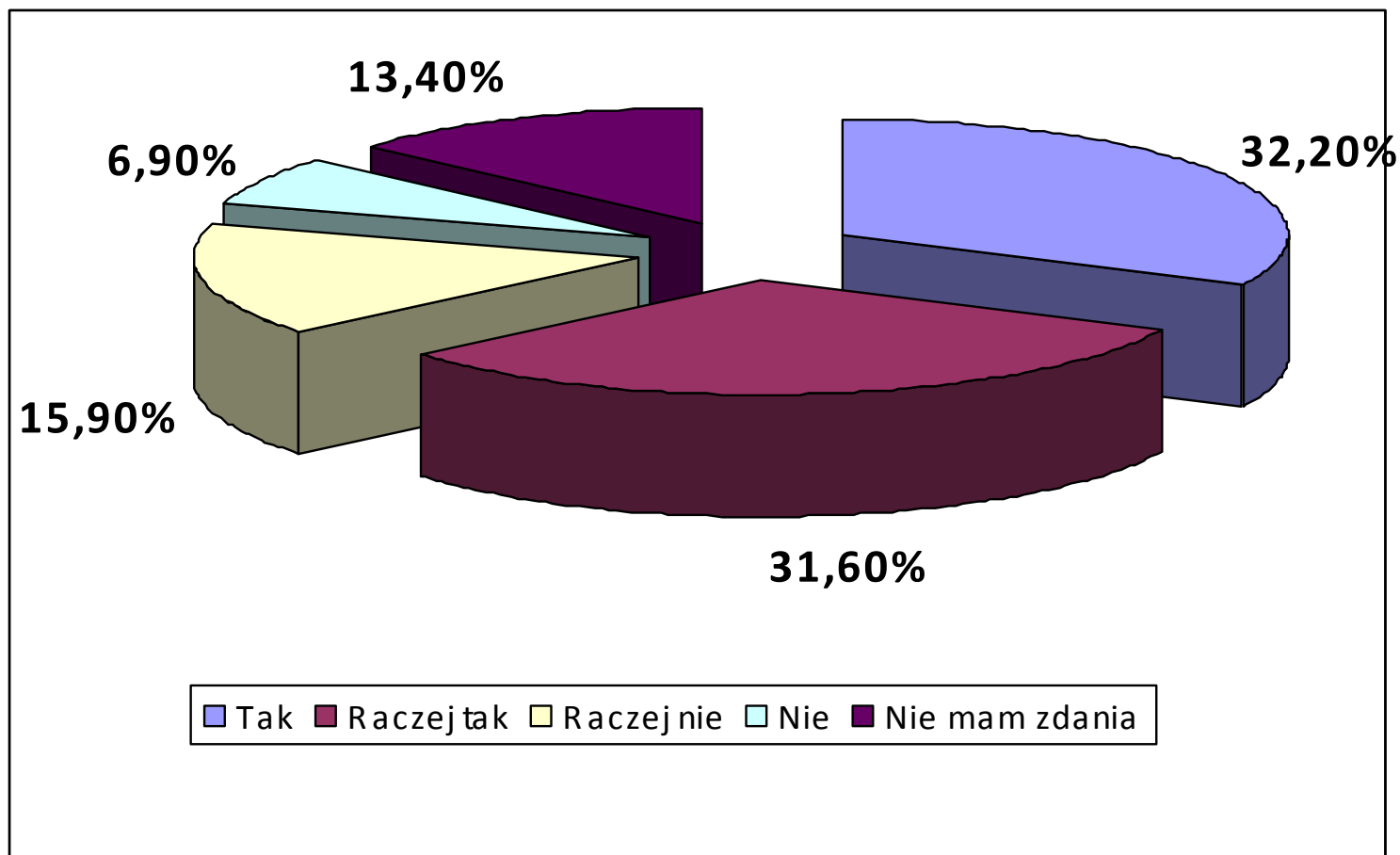
***Badania KHK S.A.
„Usługi komunalne w opiniach
i budżetach mieszkańców
Krakowa”***

***czerveniec - sierpień 2009
Opracowanie: Market Side Sp. z o.o.***

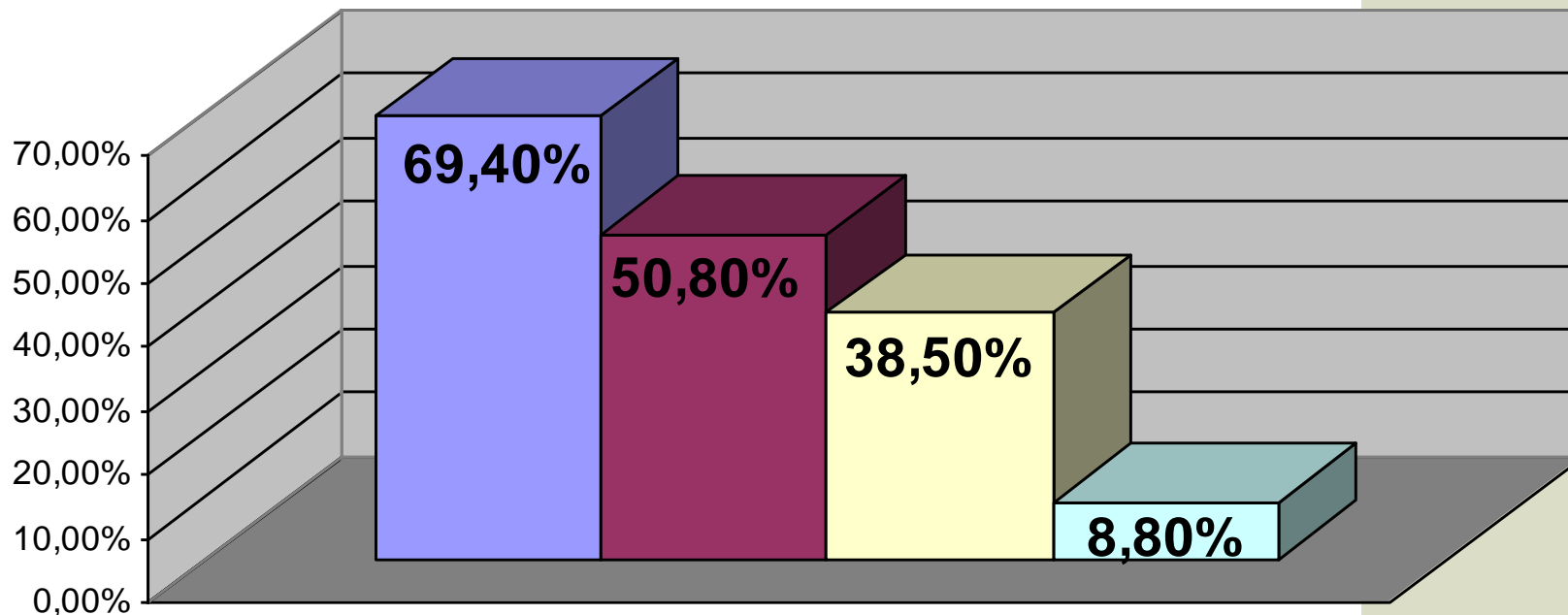
Próba = 1505 osób



1. Czy ocenia Pan(i) transport publiczny w Krakowie jako przyjazny dla osób starszych?



2. Jakie Pana (i) zdaniem powinny zostać wprowadzone zmiany?



- Więcej niskopodłogowych środków transportu
- Lepsze przystosowanie pojazdów do wymogów bezpieczeństwa osób starszych
- Specjalne oznakowania miejsc dla osób starszych
- Inne

KRA-1 Asysta na przystankach

Cele:

- Poprawa warunków podróżowania osób starszych
- Zwiększenie atrakcyjności komunikacji publicznej w oczach seniorów

Wdrożenia:

- 2 przystanki komunikacji publicznej wyposażone w osoby do pomocy/asysty
- Wsiadanie, zakup biletów, informacja o połączeniach, topografia,...
- Około 120 osób korzystających dziennie (50 w założeniu)

Terminy:

- 4 maja 2010 – start asysty
- Jesień 2010 – badanie i ocena
- Zima 2010 – zakończenie działania



KRA-1 Asysta na przystankach



foto © ELTIS/Harry Schiffer



KRA-2 Bezpieczeństwo w transporcie zbiorowym

Cele:

- Podniesienie świadomości pasażerów (szczególnie ludzi młodych)
- Zwiększenie atrakcyjności i bezpieczeństwa komunikacji publicznej dla osób starszych

Wdrożenia:

- Koncepcja znakowania miejsc dla ludzi starszych

Terminy:

- Lipiec 2010 – wdrożenie nowego znakowania miejsc (51 miejsc w autobusach MOBILIS)
- Zima 2010/2011 - badanie i ocena działania



KRA-2

- znakowanie miejsc dla osób starszych



KRA-2 Bezpieczeństwo w transporcie zbiorowym

Cele:

- Podniesienie świadomości pasażerów (szczególnie ludzi młodych)
- Zwiększenie atrakcyjności komunikacji publicznej dla ludzi starszych

Wdrożenia:

- Testowanie nowych rozwiązań poprawiających bezpieczeństwo w transporcie zbiorowym – dodatkowe poręcze przy automatach biletowych wewnątrz autobusów

Terminy:

- Jesień 2010 – 27 kompletów poręczy
- Zima 2010/2011 - badanie i ocena działania



KRA-2

Dodatkowe poręcze przy automatach biletowych



KRA-2 Bezpieczeństwo w transporcie zbiorowym

Cele:

- Podniesienie świadomości pasażerów (szczególnie ludzi młodych)
- Zwiększenie atrakcyjności komunikacji publicznej dla ludzi starszych

Wdrożenia:

- Kampania skierowana do ludzi młodych:
 - spotkania w szkołach
 - plakaty p. Andrzeja Mleczki- „okrągłaki” na przystankach, media, BUS TV)

Terminy:

- Grudzień 2009 – cykl warsztatów w szkołach
- Maj i wrzesień 2010 – plakaty Mleczki
- Jesień / zima 2010/2011 - badanie i ocena działania



KRA-2 kampania „podnosząca świadomość”



KRA-3 Marketing i Informacja

Cele:

- Podniesienie świadomości osób starszych na temat nowych rozwiązań dot. komunikacji zbiorowej
- Aktywizacja grupy docelowej

Wdrożenia:

- 10 warsztatów zorganizowanych dla ludzi starszych (250 uczestników) – dodatkowy cykl warsztatów – wiosna 2011r.

Terminy:

- Jesień 2009 – cykl warsztatów – organizacja: Stowarzyszenie Senior na Czasie, współpraca: MPK S.A.
- Wiosna 2010 – badanie i ocena działania



- szkolenia: automaty biletowe / bezpieczeństwo



KRA-3 Marketing i Informacja

Cele:

- Podniesienie świadomości osób starszych na temat nowych rozwiązań dot. komunikacji zbiorowej
- Aktywizacja grupy docelowej

Wdrożenia:

- Materiały promocyjno - informacyjne – 10 000 egz. broszury

Terminy:

- Czerwiec 2010 – wydanie broszury dla osób starszych (wzór Salzburg, Wiedeń)
- Wiosna 2010 – badanie i ocena działania



aeneas

KRA-3

- broszura
informacyjna
dla seniorów:
**„Krakowski
Transport
bez Tajemnic”**



Krok 1

Obsługa automatów

Na ekranie startowym każdego automatu znajdują Państwo różne rodzaje biletów z podziałem na „Miejskie” (lewa strona ekranu) oraz „Aglomeracyjne” (prawa strona ekranu). Pierwszym krokiem jest wybór biletu, który chcemy kupić. Do tego celu służą okrągłe przyciski znajdujące się po obu stronach ekranu. Za każdy z biletów odpowiada inny przycisk. Przycisk zawsze znajduje się w najbliższym sąsiedztwie komunikatu wyświetlanego na ekranie i jest wskazywany strzałką.



Bilet czasowy jest ważny przez 60 lub 90 minut od momentu skasowania. Bilet wieloprzejazdowy „dzienny” jest ważny od chwili skasowania przez 24 godziny w komunikacji dziennej i nocnej, we wszystkich liniach tramwajowych i autobusowych.

Bilety aglomeracyjne

Na obszarze aglomeracji krakowskiej został wprowadzony bilet aglomeracyjny, który ważny jest w strefie miejskiej lub w dwóch strefach miejskich i otaczającej je.

W obszarze aglomeracyjnej uczestniczą:

- Gmina Miejska Kraków, Miasto i Gmina Skawina, Miasto i Gmina Skąpa, Miasto i Gmina Świątniki, Miasto i Gmina Wieliczka, Gmina Czernichów, Gmina Iwanowice, Gmina Kocmyrzów - Luborzycza, Gmina Liszki, Gmina Michałowice, Gmina Mogilany, Gmina Wielka Wieś, Gmina Zielonki, Gmina Zabierzów.

--- KRAKÓW TRAVEL BEZ DĄBNIŃ ---

Po wciśnięciu przycisku „Szukaj” system pokaże m.in.: linię tramwaju lub autobusu, którą powinniśmy wybrać i przystanek, na który należy się udać. System „doradzi” Państwu także odpowiedni kurs w zależności od wcześniej podanego przedziału czasowego.



Planowanie podróży

Równocześnie będą Państwo mogli zobaczyć jak wygląda trasa zaplanowanej podróży na mapie Krakowa.



Gimnastyka dla bezpieczeństwa

Ćwiczenie 2: „Pomiędzy dwoma krzesłami”

Potrzebne są: 2 krzesła

Należy ustawić krzesła oparciami do siebie w odległości 1 metra, stanąć między nimi, przytrzymać się oparciem krzesła jedną nogą przy tym jedną nogę. Jeśli uda się Państwu utrzymać równowagę, należy puścić oparcia i wytrzymać w tej pozycji tak długo, jak to możliwe. Jeśli poczują się Państwo niepewnie należy oprzeć się na oparciu aż do odzyskania równowagi i spróbować ponownie. Następnie trzeba zmienić podnoszoną nogę.

Gimnastyka



Foto: Agnieszka 2008 - Zmierzajmy do przodu i bezpiecznie!

KRA-3 Marketing i Informacja

Cele:

- Podniesienie świadomości osób starszych na temat nowych rozwiązań dot. komunikacji zbiorowej
- Aktywizacja grupy docelowej

Wdrożenia:

- Wycieczki / rajdy rowerowe (Tydzień Mobilności)

Terminy:

- Wrzesień 2009 / Wrzesień 2010 – kampanie informacyjno - promocyjne w ramach Tygodnia Mobilności (warsztaty rowerowe / wycieczki)
- Wiosna 2010 – badanie i ocena działania





Study Tour Catalogue

**czyli wycieczka po
Europie w kontekście
zarządzania
mobilnością
w starzejących się
społeczeństwach**



aeneas

A trip through Europe about mobility management in ageing societies

Study Tour Catalogue

Projekt **MEDIATE**

- Koordynacja SINTEF – Norwegia
- Partnerzy: AGE, Imob, POLIS, Timenco, TIS.pt, Transport for London, TTR
- Kraków uczestnikiem tzw. **Grupy Roboczej** (20 miast europejskich)
- 4 spotkania grupy roboczej (Bruksela, Norymberga, Barcelona, Londyn)



Projekt MEDiate



Cele:

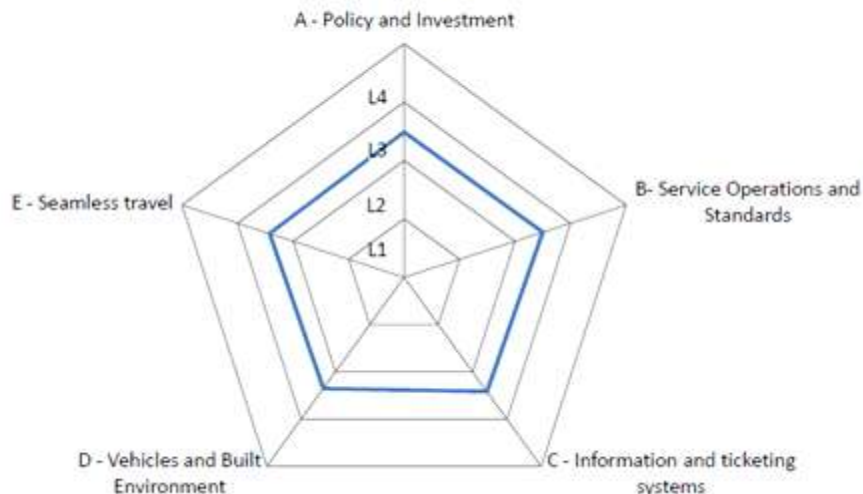
- Identyfikacja **zestawu wskaźników** dla opisanego poziomu dostępności transportu w Europie
- Utworzenie **narzędzia samooceny** dla zmierzenia poziomu dostępności transportu w mieście
- Utworzenie **strony internetowej** www.aptie.eu (Accessible Public Transport In Europe)
- Publikacja **przewodnika dobrych praktyk**
- Utworzenie **platformy użytkowników**, reprezentującej różne grupy użytkowników transportu w miastach (niepełnosprawni, osoby starsze, etc.)



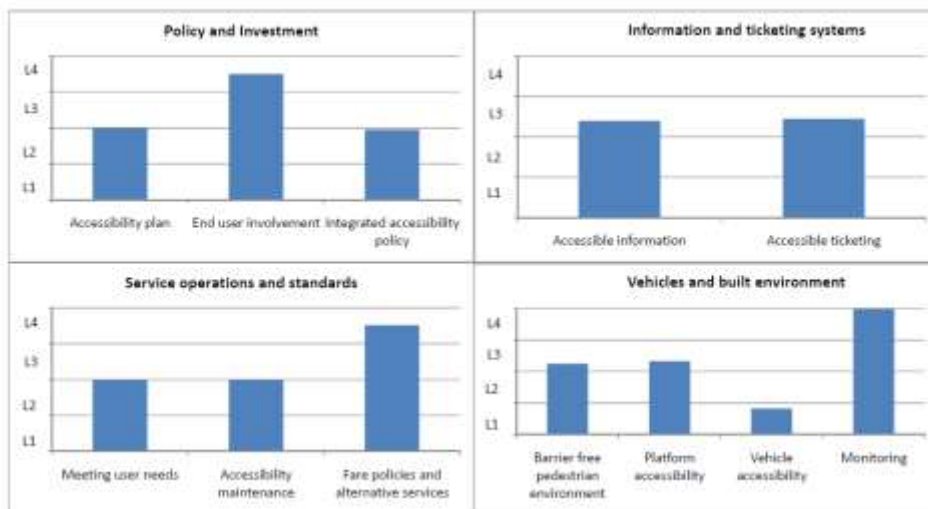
Projekt **MEDIATE**



Level of development per key indicator



Narzędzie samooceny



	My level	Highest	Lowest
A	62	93	45
B	63	76	28
C	60	75	28
D	59	81	27
E	61	68	33

- A System Oriented
- B System Oriented
- C System Oriented
- D Isolated
- E System Oriented



Section 2: Improvements to infrastructure and the pedestrian environment

the city of Krakow, the Road Transport Management Board and the local public transport operator.

The key objectives are to improve public transport safety and security; to improve public transport infrastructure in the city centre, particularly for disabled and older people and to reduce the boarding and alighting times on public transport, particularly for disabled and older people.

The starting point of the scheme was an EU-funded project to reconstruct the Lubicz-Pawia streets intersection with the introduction of a safe bus and tram stop (there were particular problems with unsafe exiting from trams directly onto the street at Lubicz Street). Reconstructed bus and tram stops are being rolled out across the city as a result of the 'Integrated Public Transport in the Krakow Agglomeration' project.

It is a pilot project which has been introduced first in Krakow over a period of between one and two years. It may be extended to other cities at a later date.

The city does not have a formal accessibility policy but it does have a person responsible for disability policy at the level of deputy mayor, described as a 'plenipotentiary' on disability matters. He is a wheelchair user who takes a comprehensive approach to access issues across the city. The plan developed from the earlier project described above.

This example has not been assessed but from the evidence provided it would seem to be an ad hoc approach to quality management.

Evaluation and results

There is evidence supporting a reduction in the number of accidents between pedestrians and public transport passengers mainly in relation to exiting public transport vehicles.

The speed of private cars has also reduced in the area of bus/tram stops.

These two improvements have increased the confidence of people to use public transport and to move about the pedestrian environment.



www.aptie.eu

www.mediate-project.eu

Projekt **MEDIATE**



Project results



Mediate is a Coordination and Support Action:
 Theme 7 - Transport, under the Call FP7 Sustainable Surface
 Transport (SST) – 2007- RTD-1,
 on the topic SST.2007.3.1.1 New Mobility Concepts for
 Passengers ensuring Accessibility for All.



**Rezultaty projektu
 dostępne na stronach:**

www.aptie.eu

www.mediate-project.eu

DZIĘKUJĘ ZA UWAGĘ

Joanna Majdecka

URZĄD MIASTA KRAKOWA

TEL. +48 12 616 87 70

joanna.majdecka@um.krakow.pl

www.aeneas-project.eu

www.krakow.pl

