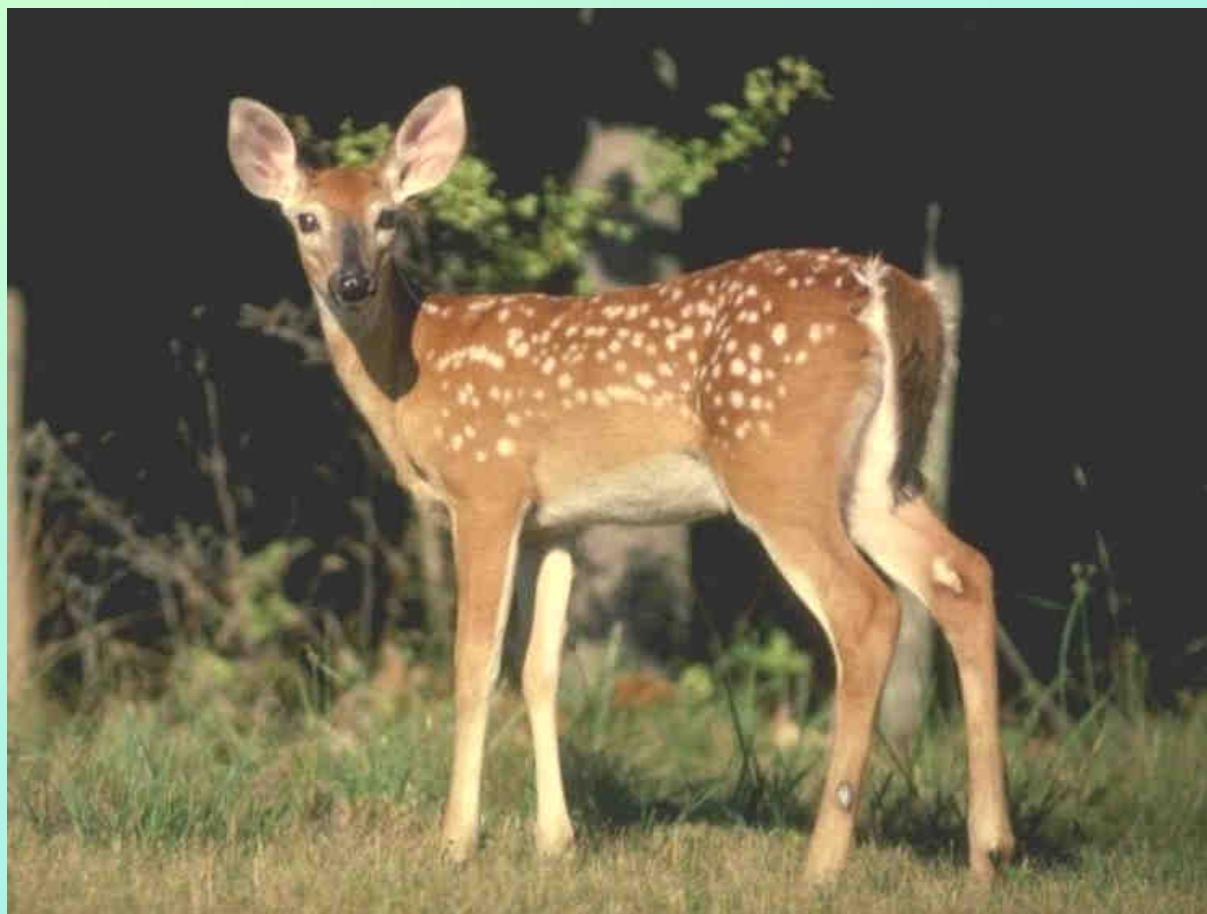


OCHRONA DZIKO ŻYJĄCYCH ZWIERZĄT W PROJEKTACH MODERNIZACJI LINII KOLEJOWYCH



Urszula Michajłow
Łagów, 24 - 26 września 2007

Podstawowe przyczyny istotnie wpływające na zagrożenie dla świata zwierząt to:

- gwałtowna wyprzedaż gruntów rolnych i leśnych pod zabudowę spowodowana zmianami systemu własności i stworzeniem możliwości swobodnego dysponowania nimi przez właścicieli,
- osuszenie torfowisk i łąk, regulacja rzek, i potoków,
- intensyfikacja budowy i modernizacji infrastruktury transportowej w tym również kolejowej ze względu na duży przyływ środków finansowych na ten cel z Unii Europejskiej,

Podstawa prawna ochrony dziko żyjących zwierząt

Dyrektywy dotyczące Natury 2000

Dyrektywa Ptasia (*Dyrektywa nr 79/409/EWG z dnia 2 kwietnia 1979*)

Dyrektywa Siedliskowa (*Dyrektywa nr 92/43/EWG z dnia 21 maja 1992 roku*)

Prawodawstwo krajowe

Ustawa z dnia 16.04.2004 o **ochronie przyrody**

Ustawa z dnia 27.04.2001 **Prawo ochrony środowiska**

Procedura ocen oddziaływania na środowisko

- opracowywanie raportów o oddziaływaniu przedsięwzięcia na środowisko,
- składanie wniosków o wydanie decyzji o środowiskowych uwarunkowaniach zgody na realizację przedsięwzięcia,
- wydawanie decyzji o środowiskowych uwarunkowaniach zgody na realizację przedsięwzięcia,
- wydawanie decyzji o pozwoleniu na budowę,
- realizacja postanowień decyzji

Działania ochronne i rozwiązania proekologiczne

- właściwy dobór technologii i prac budowlanych,
- ustalenie harmonogramów robót uwzględniających okresy rozrodu zwierząt,
- budowa urządzeń umożliwiających przemieszczanie się zwierząt i wędrówek zapewniających wyżywienie oraz poszukiwania nowych terenów,
- ochrona ekosystemów naturalnych, w których żyją zwierzęta,
- rekompensata strat w zasobach przyrodniczych (zalesianie zadrzewianie),
- organizowanie monitoringu środowiska w trakcie modernizacji i eksploatacji linii kolejowej

Przykłady działań ochronnych na modernizowanych liniach kolejowych – propozycje minimalizacji

Rezygnacja ze stosowania typowych „korytek krakowskich” poprzez stosowanie rowów ziemnych lub innych rozwiązań.







Montaż urządzeń
do odprowadzania
zwierząt UOZ.

Wykonywanie kładek w przepustach



Wykonywanie kładek w przepustach.



Budowa przejść dla zwierząt.



Inne proponowane rozwiązania minimalizujące negatywne oddziaływanie

- nie zajmowanie miejsc rozrodu poprzez organizację placu budowy w taki sposób aby nie składowane były materiały budowlane wzdłuż odcinków linii kolejowych w miejscach występowania siedlisk,
- zabezpieczanie rzek przed spływem zanieczyszczeń poprzez budowę skutecznie działających instalacji (kolektory, osadniki).

Kompensacje przyrodnicze

- wykonywanie zastawek w celu piętrzeń wód na rowach odwadniających i strumieniach, instalowane w celu umożliwienia utrzymania odpowiednich warunków wilgotnościowych oraz warunków migracji drobnych zwierząt na szlakach ich przemieszczania się,
- rozwieszanie skrzynek w miejscach stanowisk lęgowych zagrożonych gatunków ptaków,
- wykonanie renaturalizacji polegającej na zmeandrowaniu rzeki i stworzeniu warunków występowania biotopów zwierząt i roślin wodnych,

➤ Budowa sztucznych miejsc rozrodu i bytowania dla jaszczurki zwinki,



➤ Budowa schroniska dla nietoperzy w tunelu kolejowym na linii Psary-Kraków

- W ramach modernizacji linii kolejowej Kraków – Kozłów – Psary dotychczasowy przebieg linii wykorzystujący tunel zostanie zlikwidowany – tory zostaną rozebrane, stacja Tunel zburzona a tunel docelowo zamurowany.
- Ze względu na dużą atrakcyjność przyrodniczą tego terenu oraz zróżnicowane zagospodarowanie – las oraz tereny użytkowane rolniczo korzystnym rozwiązaniem jest dostosowanie tuneli do takich parametrów aby mógł służyć jako schronienie dla nietoperzy



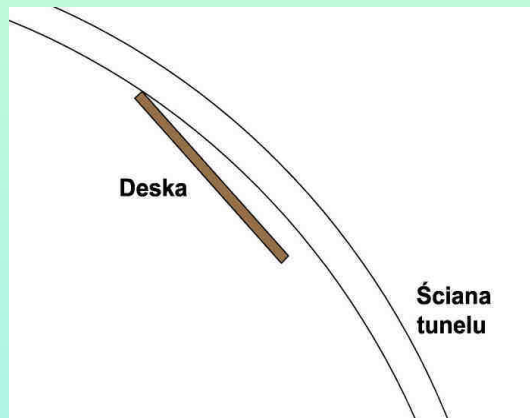
Kompensacje przyrodnicze

- Budowa schroniska dla nietoperzy w tunelu kolejowym na linii Psary-Kraków,



Budowa schroniska dla nietoperzy,

montaż desek
na ścianach tunelu



Budowa schroniska dla nietoperzy

W każdym z tuneli w ich środkowej części oraz w odległości 50 m od każdego z wylotów proponuje się wykonanie murów o szerokości 5 m z porowatych cegieł dziurawek (posiadających „dziury” o wielkości ok. 5 cm) od poziomu gruntu aż do sklepienia (również pionowo w dół) otworami równoległe do obu ścian i sklepienia tunelu wraz z zachowaniem przestrzeni o szerokości 5 – 10 cm pomiędzy cegłami. Wytworzony w ten sposób łuk wyposażony w przestrzeń służyć będą jako schronienie dla nietoperzy.



Uwzględnianie skumulowanego negatywnego wpływu inwestycji na świat zwierząt poprzez budowę wspólnych inwestycji różnych inwestorów na terenach korytarzy migracyjnych.



DZIĘKUJĘ ZA UWAGĘ



Urszula Michajłow
u.michajlow@plk-sa.pl